



EVROPSKÁ UNIE
Evropský fond pro regionální rozvoj
Integrovaný regionální operační program



MINISTERSTVO
PRO MÍSTNÍ
ROZVOJ ČR



Moravskosleský
kraj

Koncepční část

Schváleno Programovým
výborem MAS

Strategie komunitně vedeného místního rozvoje pro programové období 2021 – 2027

Na území místní akční skupiny
Rozvoj Krnovska



MÍSTNÍ AKČNÍ SKUPINA
ROZVOJ KRNOVSKA
REGION V POHYBU

Nositel Strategie

MÍSTNÍ AKČNÍ SKUPINA ROZVOJ
KRNOVSKA



Obsah

1.	Popis území působnosti MAS a popis zahrnutí komunity do tvorby strategie.....	4
1.1	Vymezení území působnosti MAS Krnovsko pro realizaci SCLLD v období 2021–2027	4
1.1.1	Stručná socioekonomická charakteristika území působnosti MAS	5
1.2	Mapové zobrazení území působnosti MAS	6
1.3	Popis zahrnutí komunity do tvorby strategie	7
1.3.1	Popis historie a zkušeností MAS.....	7
1.3.2	Popis zapojení komunity a relevantních aktérů místního rozvoje do tvorby SCLLD	7
1.3.3	Odkaz na úložiště záznamů	8
2.	Analytická část.....	9
2.1.	Analýza rozvojových potřeb a rozvojového potenciálu území působnosti MAS.....	9
3.	Strategická část.....	12
3.1.	Strategický rámec	12
3.1.1	Vize	12
3.1.2	Strategické cíle	12
3.1.3	Specifické cíle a opatření Strategického rámce.....	13
3.2.	Vazba na Strategii regionálního rozvoje ČR 21+.....	21
3.3.	Popis integrovaných rysů strategie	22
4.	Implementační část	23
4.1.	Popis řízení včetně řídicí a realizační struktury MAS.....	23
4.2.	Popis animačních aktivit.....	24
4.3.	Popis monitoringu a evaluace strategie	24
4.3.1	Indikátory na úrovni strategických cílů Strategického rámce SCLLD.....	26
5.	Přílohy.....	27
5.1.	Čestné prohlášení.....	27



Seznam tabulek

<u>Tabulka 1 Seznam obcí, ve kterých bude realizována strategie MAS Rozvoj Krnovska.....</u>	<u>4</u>
<u>Tabulka 2 Zkušenosti MAS.....</u>	<u>7</u>
<u>Tabulka 3 Zapojení komunity do tvorby strategie SCLLD.....</u>	<u>8</u>
<u>Tabulka 4 Analýza rozvojových potřeb.....</u>	<u>9</u>
<u>Tabulka 5 Schéma hierarchie cílů a opatření SCLLD.....</u>	<u>19</u>
<u>Tabulka 6 Naplňování SRR ČR 21+ prostřednictvím opatření Strategického rámce SCLLD.....</u>	<u>21</u>
<u>Tabulka 7 Matice integrovaných rysů SCLLD MAS Rozvoj Krnovska 21+.....</u>	<u>22</u>
<u>Tabulka 8 Indikátory na úrovni strategických cílů SCLLD – příklad.....</u>	<u>26</u>

Seznam obrázků

Obrázek 1 Území působnosti MAS Rozvoj Krnovska s vyznačením hranic a názvu obcí.....	6
Obrázek 2 Území působnosti MAS Rozvoj Krnovska v kontextu regionů NUTS2 a NUTS3.....	6
Obrázek 3 Grafické znázornění hierarchie cílů a opatření CLLD.....	20
Obrázek 4 Organizační struktura MAS Rozvoj Krnovska.....	23



1. Popis území působnosti MAS a popis zahrnutí komunity do tvorby strategie

Krnovsko je venkovským regionem nacházejícím se v okrese Bruntál v severozápadní části Moravskoslezského kraje. Územně se shoduje se správním obvodem obce s rozšířenou působností Krnov (SO ORP Krnov). Severní a východní hranici Krnovska tvoří státní hranice České republiky a Polské republiky, na jihu a jihozápadě je území vymezeno hranicí s SO ORP Bruntál, na jihovýchodě SO ORP Opava, na severozápadě je území vymezeno hranicí s Olomouckým krajem. Krnovsko tvoří homogenní venkovský region, který je vymezen katastrálním územím 25 obcí.

1.1 Vymezení území působnosti MAS Krnovsko pro realizaci SCLLD v období 2021–2027

Tabulka 1 Seznam obcí, ve kterých bude realizována strategie MAS Krnovsko

Název obce	Počet obyvatel k 31. 12. 2019	Rozloha (km ²)
Čaková	315	11,93
Bohušov	367	20,70
Brantice	1 374	26,73
Býkov - Láryšov	162	9,12
Dívčí Hrad	299	12,05
Heřmanovice	322	42,79
Hlinka	185	8,74
Holčovice	718	40,57
Hošťálkovo	616	27,79
Janov	284	11,03
Jindřichov	1213	34,71
Krasov	346	25,79
Krnov	23257	44,29
Lichnov	1002	27,29
Liptaň	456	20,27
Město Albrechtice	3499	65,26
Osoblaha	1125	18,25
Petrovice	139	11,07
Rusín	148	14,29
Slezské Pavlovice	211	6,63
Slezské Rudoltice	525	23,22
Třemešná	908	20,97
Úvalno	998	14,77
Vysoká	300	17,12
Zátor	1169	19,07
CELKEM	39 938	574,45

Zdroj: Žádost o kontrolu dodržování standardů MAS



1.1.1 Stručná socioekonomická charakteristika území působnosti MAS

Krnovsko lze považovat v podmínkách České republiky za periferní venkovský region. Území celého okresu Bruntál patří mezi **hospodářsky slabé regiony**¹. Hospodářské problémy byly způsobeny souběhem několika procesů. Na území MAS se nejhůře podepsaly důsledky poválečných kroků ČR (odsun původního obyvatelstva, znárodnění apod.) S tímto negativním startem do nového období hospodářství se území potýká dodnes. Od počátku devadesátých let dvacátého století probíhala transformace domácího hospodářství ze systému centrálně plánové ekonomiky na ekonomiku založenou na tržních principech. Krnovsko se muselo vypořádat s mimořádně silným propadem zemědělství, bez potřebných opatření. Na zemědělství byl především na Osoblažsku vázán vysoký počet pracovních míst (cca 2 000). Stávající zemědělské produkci chybí přidaná hodnota dalšího zpracování v regionu s tvorbou pracovních příležitostí.

Po částečném oživení v letech 2004 až 2008, které bylo způsobeno příznivým ekonomickým vývojem v celé České republice, dochází od roku 2009 v souvislosti s dopady celosvětové hospodářské krize k stagnaci regionálního hospodářství. Příмым důsledkem je opětovný nárůst nezaměstnanosti, která je z velké části tvořena nezaměstnaností dlouhodobou. Region Krnovska (a s ním i celý širší jesenický region) je dále znevýhodněn chybějícím dálničným napojením na růstové regiony, periferní polohou v rámci České republiky, méně příznivou vzdělanostní strukturou, nízkou úrovní mezd.

Nízká hladina mezd, hustota a stárnutí obyvatel negativně ovlivňuje kupní sílu obyvatel a tím se do značné míry stává limitujícím faktorem rozvoje drobného podnikání. Dostatek volné pracovní síly a větší ochota pracovat za nižší mzdu je zároveň pozitivním lokalizačním faktorem při rozhodování o umístění případné investice. Reálné možnosti přilákání velkého investora do ostatních obcí Krnovska jsou vzhledem k ostré konkurenci mezi regiony velmi omezené. V regionu se nachází velké množství nevyužívaných ploch typu brownfields. Jsou potenciální plochou pro rozvíjení podnikatelské činnosti. Zde se opět setkáváme s limitujícími faktory hlavně na Osoblažsku, mezi které patří např. chybějící plynofikace a potřebná dostupnost. Úspěšná je průmyslová zóna Červený Dvůr, která se nachází dva kilometry jihovýchodně od centra Krnova. Ne zcela využít zůstává potenciál užšího ekonomického propojení s polskými příhraničními regiony. Na druhou stranu je však problémem nízká kvalifikovanost a odbornost obyvatelstva v produktivním věku.

Podrobněji zpracovaná Socioekonomická analýza území je v dokumentech SCLLD 2021 - 2027.

¹Na základě Usnesení Vlády České republiky ze dne 17. května 2006, o vymezení regionu se soustředěnou podporou státu na období let 2007 až 2013 (ve smyslu § 4 zákona c. 248/2000 Sb., o podpoře regionálního rozvoje).



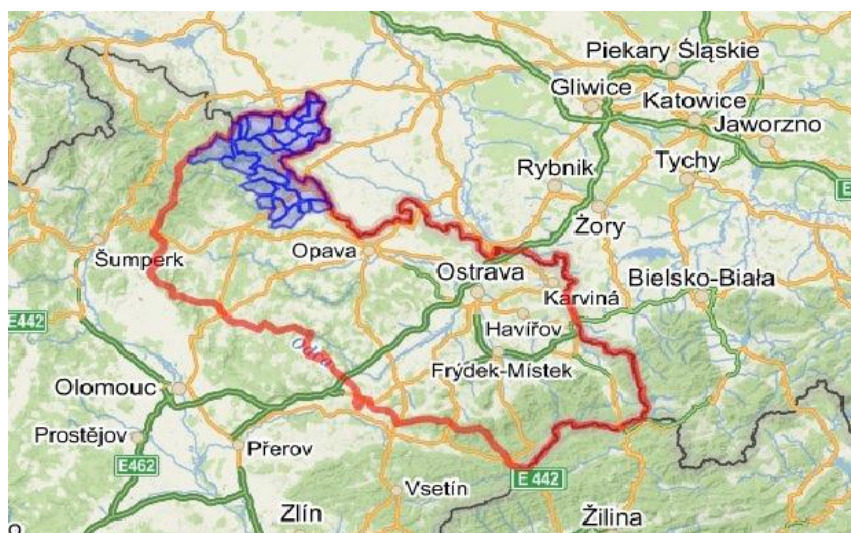
1.2 Mapové zobrazení území působnosti MAS

Obrázek 1 Území působnosti MAS Rozvoj Krnovska s vyznačením názvu obcí



Zdroj: <https://www.maskrnovsko.cz/mas/zakladni-udaje/>

Obrázek 2 Území působnosti MAS Rozvoj Krnovska v kontextu regionů NUTS2 a NUTS3



Zdroj: google maps, vlastní úprava



1.3 Popis zahrnutí komunity do tvorby strategie

1.3.1 Popis historie a zkušeností MAS

Společnost Rozvoj Krnovska, o.p.s. byla založena v roce 2004 jediným zakladatelem, městem Krnov. Jednalo se o vizionářské gesto tehdejšího vedení města, které cítilo odpovědnost za celé území ORP, protože Krnov měl v té době více než 25 tis. obyvatel a tudíž nemohly být podporovány projekty vzniklé na území města (dnes už klesl počet obyvatel města pod 25 tis.). Rozvoj Krnovska, o.p.s. poskytuje obecně prospěšné služby. Jsou jimi především podpora a vytváření rozvojové strategie regionu Krnovsko, podpora inovačního zavádění a realizace investic v rámci vytvořené strategie regionu Krnovsko vedoucí k posílení ekonomického prostředí a zhodnocení místní produkce, zvyšování kvality života v území, podpora multifunkčního zemědělství a ochrana životního prostředí, spolupráce na rozvoji lidských zdrojů a další. Pro realizaci těchto obecně prospěšných služeb Rozvoj Krnovska, o.p.s. založila organizační složku své společnosti, a to Místní akční skupinu Rozvoj Krnovska (MAS Rozvoj Krnovska).

MAS funguje na principu partnerství jak fyzických, tak i právnických osob, které zastupují veřejné a soukromé místní socioekonomické zájmy s podmínkou, že ani veřejný sektor ani žádná z definovaných zájmových skupin nemá na rozhodovací úrovni více než 50% hlasovacích práv. Místní akční skupina má existující a fungující partnerství, což dokládá historie spojená s podporou projektů v období 2004 – 2006, s realizací SPL v období 2007 -2013 a s realizací SCLLD 2014 - 2020.

Tabulka 2 Zkušenosti MAS

Dotační program	Programové období	Počet podpořených subjektů	Alokace zdrojů k podpoře (zdroje EU a SR)	Počet vytvořených pracovních míst
LEADER - PRV	2004 - 2006	10	9 330 000 Kč	nesledováno
SPL - PRV	2007 - 2013	70	13 871 072 Kč	nesledováno
SCLLD – PRV	2014 – 2020*	30*	32 009 480 Kč*	14*
SCLLD – IROP		13*	51 751 952 Kč*	14,7*
SCLLD – OPZ		9	19 396 960 Kč	26
SCLLD - OPŽP		2*	10 000 000 Kč*	nesledováno

*období není dosud ukončeno

1.3.2 Popis zapojení komunity a relevantních aktérů místního rozvoje do tvorby SCLLD

Základním principem při tvorbě Strategie komunitně vedeného místního rozvoje bylo aktivní zapojení komunity do procesu přípravy tohoto rozsáhlého a časově náročného dokumentu. Proces aktualizace SCLLD pro programové období 2021 – 2027 byl zahájen zpracováním Analytické části SCLLD, která byla z většiny vypracovaná externě (Sádek projekt s.ro.). Využity byly výstupy z veřejných projednání, dotazníkového šetření a místních znalostí aktérů MAS. Byla zřízena pracovní skupina složená ze zástupců MAS a zástupců zpracovatele.

- Jednání pracovní skupiny – pracovní skupina stanovila postup pro zpracování aktualizace SCLLD 21+, připravovala podklady pro veřejná projednání
- Focus group k analytickým podkladům – konaly se k SWOT analýzám 16.7.2020, 18.8.202 a 14.9.2020
- Dotazníkové šetření – byla vytvořena elektronická verze dotazníku k navrženým SWOT analýzám, která byla rozeslána aktérům v území, starostům obcí ORP Krnov, ředitelům školských zařízení a partnerům MAS. Výstupy byly zpracovány do SWOT analýz



- Sběr podnětů mezi aktéry MAS – v rámci animační činnosti MAS (konzultační činnost) kancelář shromažďuje od aktérů v území MAS podněty, náměty, projektové záměry apod.

Na základě výstupů byla doplněna a aktualizována analytická část SCLLD.

Tabulka 3 Zapojení komunity do tvorby strategie SCLLD

Metoda zapojení	Datum (období) provedení
<i>Jednání pracovních skupin pro aktualizaci SCLLD</i>	<i>2019 - 2020</i>
<i>Skupinové rozhovory pro aktualizaci SCLLD (Focus group)</i>	<i>2020</i>
<i>Dotazníkové šetření</i>	<i>2020</i>
<i>Veřejné projednání návrhu SCLLD 21+</i>	<i>2020 - 2021</i>
<i>Sběr podnětů mezi aktéry MAS (osobní jednání)</i>	<i>2015 - 2021</i>

1.3.3 Odkaz na úložiště záznamů

Doklady o zapojení do přípravy SCLLD jsou dálkově přístupné na webu MAS:

<https://www.maskrnovsko.cz/scld-2021-2027/>



2. Analytická část

2.1. Analýza rozvojových potřeb a rozvojového potenciálu území působnosti MAS

Tabulka 4 Analýza rozvojových potřeb

Rozvojová potřeba A	Zvýšení podpory podnikatelského potenciálu a jeho rozložení v rámci MAS jako nástroj pro tvorbu a dostupnost pracovních míst
<p>Naplnění rozvojové potřeby přispěje ke zlepšení infrastruktury, která je důležitá pro udržení podnikatelských subjektů a vznik nových podnikatelských subjektů k jejich rovnoměrnému rozložení na území MAS. Současně přispěje k zavádění inovativních přístupů, tvorbou pracovních míst k řešení vysoké nezaměstnanosti obyvatelstva, jeho zadluženosti a tím zvýší kvalitu života cílových skupin a sníží výskyt sociálně-patologických jevů.</p>	
<p>Podpora investičních a neinvestičních záměrů vedoucích ke zlepšení infrastruktury a podnikatelského prostředí</p>	<p>Popis potřeby: Na území MAS je nedostatečná infrastruktura pro rozvoj podnikání a ekonomiky. Stávající podnikatelské subjekty jsou nerovnoměrně rozloženy na území MAS a tím je snížena dostupnost pracovních míst.</p> <p>Díličí potřeby:</p> <ol style="list-style-type: none"> 1. potřeba investic do infrastruktury – investováním do infrastruktury bude docíleno vytvoření základních podmínek pro podnikání. Jedná se o opravy špatného stavu silnic II a III třídy zatížené tranzitní dopravou, zajištění bezpečnosti na komunikacích (chodníky, přechody, retardéry, cyklostezky a cyklotrasy atd.) 2. potřeba investic do hloubkové kanalizace, inženýrských sítí, rychlého internetu a pokrytí mobilním signálem 3. potřeba podpory podnikání - podporou podnikání budou vytvořeny podmínky pro inovace, vznik MSP nebo sociálních podniků v oblastech zpracování a zhodnocení lokálních surovin v lesnictví, zemědělství a potravinářství s podporou vzniku nových pracovních míst 4. potřeba finanční podpory formou mikroprojektů pro vznik drobného podnikání v oblasti rukodělných a řemeslných tradic 5. potřeba investic do rozšíření nabídky infrastruktury cestovního ruchu (např. agroturistika apod.) a podpory současných turistických atraktivit (úzkokolejka, rozhledny, zámky, muzea, profesionální knihovny a další) 6. potřeba investic do regenerace brownfieldů a opuštěných prostor, využití opuštěných ploch pro rozvoj podnikání, cestovního ruchu, komunálních služeb apod. 7. potřeba finanční podpory poradenských, vzdělávacích a rekvalifikačních programů pro získání a udržení zaměstnání ve spolupráci s lokálními zaměstnavateli při vytváření nových vhodných pracovních míst včetně sdílených pracovních míst 8. Potřeba finanční podpory pro vznik centrálního portálu určeného pro propagaci regionu



Rozvojová potřeba B	Zvýšení ochrany životního prostředí a rozvoje infrastruktury
<p>Naplnění rozvojové potřeby přispěje k péči o prostředí v obcích, ke snížení znečištění ovzduší, odpadních vod a zvýší možnost využití obnovitelných zdrojů a tím zajistí zdravé životní prostředí pro obyvatele MAS. Současně přispěje tvorbou pracovních míst k řešení vysoké nezaměstnanosti obyvatelstva, jeho zadluženosti a tím zvýší kvalitu života cílových skupin a sníží výskyt sociálně-patologických jevů.</p>	
Podpora investičních záměrů a inovativních přístupů	<p>Popis potřeby:</p> <p>Na části území MAS není zbudována protipovodňová ochrana, s tím souvisí nedostatečná připravenost na klimatické změny, které by řešily projekty na zadržování vody v krajině či alternativní zdroje energie. Nedostatečná je i základní infrastruktura v obcích, např. řešení odpadních vod, elektřiny a plynofikace a digitální infrastruktura. Stávající zastaralé technické infrastruktury v obcích jsou finančně nákladné z hlediska revizí a oprav. Nedostatečné a zastaralé je vybavení některých jednotek požární ochrany.</p> <p>Díličí potřeby:</p> <ol style="list-style-type: none"> 1. potřeba investiční podpory revitalizací veřejných prostranství, obnovy a zakládání sídelních zelení 2. potřeba investičních programů na snížení znečištění z lokálních topenišť (dotace na výměnu kotlů) 3. Potřeba investic do rozvoje energeticky úsporných opatření a alternativních zdrojů energie; a to i do netradičních forem – např. komunitní energetika 4. potřeba investic na aktivity řešící udržení vody v krajině a aktivity protipovodňových opatření 5. potřeba investic do budování a údržby základní infrastruktury v obcích I. typu (kanalizace, plynovody, vodovody, umělé zdroje požární vody, digitální infrastruktura, cyklostezky, hipotrazy, cyklotrasy apod.) 6. potřeba podpory inovativních projektů zlepšující životní prostředí 7. potřeba investic do lesnické infrastruktury, lesnické technologie a hasičských zbrojnic JPO 8. potřeba neproduktivních investic v lesích
Rozvojová potřeba C	Zvýšení kvality života v obcích
<p>Naplnění rozvojové potřeby povede ke zkvalitnění života v obcích, ke zmírnění vystěhovávání obyvatel do větších aglomerací a ke zmírňování sociálního vyloučení obyvatel. Současně přispěje ke zkvalitnění života stárnoucí populace a osob ohrožené sociální exkluzí.</p>	
Podpora investičních i neinvestičních záměrů vedoucích ke zkvalitnění života v obcích	<p>Popis potřeby:</p> <p>Na území MAS dochází ke zvýšenému stárnutí obyvatel a migrace obyvatelstva v produktivním věku do větších sídel za účelem zaměstnání, docházky dětí do škol, ale i z důvodu trávení volného času. Obce se potýkají s vysokým skrytým dluhem ve vybavenosti sociální</p>



infrastrukturou. Problémy činí zajištění specializované zdravotní péče (zubař, pohotovost, lékárny) a u existujících ordinací se potýkají s nevyhovujícím zázemím především v menších obcích. Dlouhodobým problémem je nedostatek finančních prostředků ve veřejné, komerční i neziskové sféře, zejména pak v sociálních službách. Problémy činí i neaktivní přístup části obyvatel regionu a volených zástupců v pružném řešení potřeb společnosti. V obcích se obyvatelé potýkají s chybějícími parkovacími plochami u stěžejních bodů, jako jsou obchody, bytové domy či lékařské ordinace. Vyřešení těchto potřeb povede ke zkvalitnění života v obcích, ke zmírnění vystěhovávání obyvatel do větších aglomerací a ke zmírnění sociálního vyloučení obyvatel. Částečně se také jeví nedostatek kvalitního a dostupného bydlení (mimo sociální bydlení), hlavně v malých obcích.

Dílčí potřeby:

1. potřeba investic i neinvestičních finančních prostředků na podporu vzniku, udržení a rozvoje potřebných sociálních služeb reagujících na potřeby stárnoucí populace, (pečovatelská služba, zejména pak paliativní péče a terénní hospicová péče) a osoby ohrožené sociální exkluzí
2. potřeba investic do vybudování či přestavby zázemí lékařských ordinací
3. Podpora udržení nebo vzniku komunitních center, posílení komunitní práce, sociální práce, posílení prvků svépomoci, sdílené a neformální péče
4. potřeba zkvalitnění školských a mimoškolských zařízení. Finanční podpora klíčových kompetencí, konektivita ZŠ, investice do zázemí pro žáky se SVP a pracovníky škol (MŠ, ZŠ), bezbariérovost, kmenové učebny neúplných škol, zázemí pro komunitní aktivity
5. potřeba investic do zajištění výukových technologií pro ZŠ, SŠ včetně zajištění virtuálního prostředí – výuka z domu
6. potřeba zaměstnanostních programů k tvorbě pracovních míst na venkově
7. potřeba finanční podpory pro rozvoj zájmové, sportovní a kulturní, osvětové a vzdělávací aktivity v obcích, na podporu vzniku, udržení a rozvoje kulturních památek, obecních muzeí, knihoven
8. potřeba projektů na prohlubování spolupráce s okolními regiony České republiky a přeshraniční spolupráce v oblasti kultury, historie
9. zefektivnění a zkvalitnění veřejné správy (moderní nástroje komunikace s občany, zjednodušení přístupu občanů k informacím a další)
10. potřeba finančních prostředků pro udržení APK na zajištění pocitu bezpečí obyvatel
11. Podpora kvalitního a dostupného bydlení (byty, pozemky pro výstavbu RD apod.)
12. potřeba posílení rodinných vazeb (příměstské tábory, programy pro rodiny, mezigenerační vztahy)



3. Strategická část

3.1. Strategický rámec

3.1.1 Vize

Dlouhodobá vize je základním kamenem strategie, v níž partnerství aktérů místního rozvoje deklaruje, že území MAS Rozvoj Krnovska usiluje o dosažení udržitelného rozvoje v oblastech vymezených analýzou rozvojových potřeb.

„Krnovsko jako venkovská oblast nabízející příležitost k seberealizaci obyvatel, propojující všechny aktéry, komunity a subjekty na místní úrovni, využívající místní zdroje a chránící lokální ekosystémy.....

Krnovsko jako prostor k radostnému a naplněnému životu všech, s vlídnou tvář, chránící a rozvíjející své kulturní i přírodní bohatství.....

Krnovsko jako podporovatel předávání znalostí, zkušeností i inovací pro zachování životaschopnosti a konkurenceschopnosti zemědělských i nezemědělských oborů.....“

3.1.2 Strategické cíle

Strategický cíl A) – Krnovsko silné

Strategický cíl je zaměřen na podporu ekonomiky, zaměstnanosti a řešení problémů sociálně vyloučených lokalit.

Strategický cíl B) – Krnovsko užitečné

Strategický cíl je zaměřen na zemědělství, lesnictví, životní prostředí a opatření související s energetikou a klimatickými změnami.

Strategický cíl C) – Krnovsko chytré

Strategický cíl je zaměřen na výchovu budoucí generace vědomostně i prakticky dovednou, která bude cítit sounáležitost s místním prostředím.

Strategický cíl D) – Krnovsko přívětivé

Strategický cíl je zaměřen na život komunity v území a na zabezpečení potřebných služeb, infrastruktury, volnočasových aktivit apod.

3.1.3 Specifické cíle a opatření Strategického rámce

Specifický cíl A) – podpora ekonomiky a zaměstnanosti

Cílem je snížení bariér vstupu nezaměstnaných na trh práce, napomoci zaměstnavatelům k přijetí vhodných zaměstnanců formou vzdělávání, zaškolení, získávání praxe a dalšími metodami; a celkově ovlivnit situaci prosazováním různých opatření, rovných příležitostí, začleňování. Bude podporována vzájemná spolupráce všech aktérů na trhu práce, snahou je rovněž usilovat o vznik pracovních příležitostí pro mladou generaci.

Pro řešení tohoto problému byla zvolena opatření, která by měla vést k narovnání.

Opatření A.1 – Chci zaměstnání, chci zaměstnat

Cílem je podpora vzniku pracovních příležitostí, aktivit vedoucích ke snížení nezaměstnanosti a k tvorbě nových pracovních příležitostí.

Budou podporovány aktivity:

- A.1.1 podpora pracovního začlenění všech ohrožených skupin obyvatel na trhu práce
- A.1.2 spolupráce všech subjektů působících na trhu práce
- A.1.3 podpora flexibilních forem práce a prorodinných opatření

Opatření A.2 – Chci rozvíjet firmu, chci založit firmu

Cílem je podpora zejména drobného podnikání a rozvoj stávajících firem dostupnými formami, jednotlivé aktivity povedou k odstranění části bariér při zahájení podnikání a napomohou při rozvoji firem.

Budou podporovány aktivity:

- A.2.1 podpora před zahájením podnikání, vytváření podmínek pro zahájení a rozšiřování podnikání
- A.2.2 vzdělávací programy pro zvýšení nebo změnu kvalifikace, podnikové vzdělávací programy, kariérní poradenství, získávání praxe a zapracování, sdružování podnikatelů za účelem společného vzdělávání včetně rekvalifikačních kurzů, budování školících středisek, pořizování potřebného vybavení, programů apod.
- A.2.3 firem zaměstnávajících cílové skupiny na lokálním trhu práce, podnikatelských inkubátorů, poradenských center apod.

Opatření A.3 – Chci inovovat, být konkurenceschopný, pomáhat znevýhodněným a zhodnotit to, co tady máme

Cílem je podpora inovativních přístupů na trhu práce ve všech sférách ekonomiky, podpora osob znevýhodněných na trhu práce a podpora využití místních zdrojů.

Budou podporovány aktivity:

- A.3.1 podpora inovací u malých a středních podniků, OSVČ, zemědělských podnikatelů, podpora vzájemné spolupráce, zakládání a rozvoj sociálních podniků apod.
- A.3.2 modernizace podniků, rekonstrukce a modernizace stávajících prostor k podnikání, obnova strojů a zařízení, rozšíření kapacit podniků, rozšíření činností podniků, pořizování ICT technologií, racionalizace výrobních postupů apod.
- A.3.3 zhodnocení místních zdrojů, surovin a prostředí, posilování regionu, místních ekonomik a hospodářského vývoje, cestovního ruchu, využívání brownfieldů k podnikatelským účelům, využívání provázanosti s polským příhraničím apod.



Specifický cíl B) – zemědělství, lesnictví a životní prostředí

Cílem je zvýšit konkurenceschopnost místních zemědělských podnikatelů, jejich produkce, podpořit zemědělce v orientaci na místní trh a jeho potřeby a zefektivnit místní zemědělství k prospěšnosti celé lokální společnosti. Cílem v oblasti lesnictví je zefektivnění hospodářského účelů lesů a posílení jejich rekreační a ekostabilizační funkcí. Veškeré činnosti v zemědělství a lesnictví musí mít pozitivní případně neutrální vliv na životní prostředí, přizpůsobovat a adaptovat se na změny klimatu a životního prostředí.

Opatření B.1 – Chci efektivní, moderní a prospěšné zemědělství

Cílem je podpora aktivit vedoucích k udržitelnému, efektivnímu, diverzifikovanému a modernizovanému zemědělství s tvorbou přidané hodnoty i nových pracovních příležitostí. Cílem je také rozšiřování vědomostí a poskytování informací souvisejících s moderními inovativními přístupy, diverzifikací, ochranou životního prostředí, reziliencí a adaptací na klimatické změny.

Podporovány budou aktivity:

- B.1.1 investice od pořízení a modernizace zemědělských strojů, objektů, ploch, polních cest apod., vedoucí ke zvýšení efektivity a udržitelnosti zemědělských podnikatelů a podniků. Podporovány budou aktivity jak v rostlinné, tak i v živočišné výrobě a aktivity formou spolupráce více subjektů.
- B.1.2 zpracování a zhodnocení zemědělské produkce v místě vzniku, včetně budování zázemí, podpory marketingu a uvádění výrobků na trh např. formou prodeje ze dvora, farmářské trhy, rozšiřování regionálních značek apod. Dále budou podporovány aktivity vedoucí k využití vedlejších produktů zemědělské činnosti, např. peletovací zařízení, bioplynové stanice apod., a to jak pro účely samotného subjektu, tak jako výrobky určené k prodeji.
- B.1.3 rozšíření činností zemědělských subjektů mimo zemědělský sektor vedoucí k tvorbě pracovních míst a zhodnocení místního potenciálu, např. agroturistiky, velkoobchod, maloobchod apod. Podporovány budou také aktivity vedoucí k navyšování dovedností, zkušeností a informací v oblasti zemědělské a potravinářské činnosti, např. stáže, exkurze, workshopy, poradenství apod. Dále budou podporovány aktivity vedoucí ke zkrácení řetězce: výrobce – dodavatel – zákazník, tak aby byl prvovýrobce co nejbližší ke koncovému zákazníkovi.
- B.1.4 podpora ekologicky šetrného hospodaření, využívání obnovitelných zdrojů a energií s co nejmenším dopadem na místní prostředí, propojování ekozemědělství s agroturistikou, sadařství, sociální zemědělství apod.

Opatření B.2 – Chci zdravý, čistý, prospěšný a bezpečný les

Cílem je nastavení podmínek pro efektivní využití surovin v souladu s šetrnými přístupy a ochranou lesního bohatství, bezpečné zpřístupňování lesů a rozšiřování vědomostí a poskytování informací souvisejících s moderními inovativními přístupy pro hospodaření na lesních pozemcích.

Podporovány budou aktivity:

- B.2.1 investice do pořízení lesnické techniky a technologií pro efektivní a šetrné hospodaření v lesích a do subjektů, které dřevo prvotně opracují a jejich produkt je určen k dalšímu využití ve výrobě.
- B.2.2 investice a neinvestice vedoucí ke zpřístupnění a zatraktivnění lesů všem potencionálním návštěvníkům, např. výstavba lesních cest a stezek včetně jejich značení, pořízení doplňkového mobiliáře, značení přírodních unikátů v lesích, budování rozhleden, kácení poškozených a nemocných stromů apod.

- B.2.3 nastavení bezpečnostních prvků do lesů a jejich vodních toků, ochrana před povodněmi, erozí půdy, větrných smrštů apod. například výstavbou retenčních nádrží, zábran sesuvů půdy, výsadbami po kalamitách a přírodních živlech.

Opatření B.3 – Chci chránit a zlepšovat životní prostředí

Cílem je eliminace poškozování a znehodnocování přírody jako takové a napomáhání k její ochraně a zlepšení přírodních podmínek. Cílem je také naučit místní subjekty posilování komunitní energetiky, resilience a adaptability na nové klimatické změny (naučit se schopnosti využít zkušenosti s negativními klimatickými a přírodními jevy k nastartování inovativních myšlenek umožňujících obnovu nebo rozvoj v ohrožené oblasti)

Podporovány budou tyto aktivity:

- B.3.1 předcházení vzniku odpadů jak komunálního, tak průmyslového např. formami racionalizace výrobních postupů, druhotného využívání odpadu, efektivního sozu, zpracování a využívání komunálního odpadu, společná koordinace odpadové politiky v území, budování sběrných dvorů, sběrných hnízd, kompostáren apod.
- B.3.2 snižování energetické náročnosti budov, využívání obnovitelných zdrojů energie (podpora energetické transformace venkovského zázemí regionálních center), investice pro budování a modernizace vodovodních sítí včetně vodárenských zařízení a veškerého nakládání s odpadními vodami. Dále budou podporovány aktivity zajišťující posílení péče o prostředí v obcích, biodiverzity území, péči o vzácné druhy a jejich biotopy, obnovy veřejné zeleně v sídlech, budování a obnovy vodních nádrží, retenčních prostor, podporu zadržování vody v krajině, protipovodňová opatření, protierozní opatření apod.
- B.3.3 veškerá osvětová činnost v oblasti ochrany životního prostředí, komunitní energetiky, resilience a adaptability na klimatické změny jako např. workshopy, semináře, konference, prezentační akce, informační a osvětové kampaně apod.

Specifický cíl C) – vzdělávání a lidské zdroje

Cílem je vychovat v území budoucí generaci vědomostně i prakticky dovednou, která bude cítit sounáležitost s územím. Tyto kroky povedou ke zvýšení konkurenceschopnosti celého území. K tomu jsou potřebné kroky vedoucí k optimalizaci vzdělávacích zařízení za účelem efektivního získávání potřebných kompetencí (včetně digitálních), k naplnění inkluzivního a komunitního vzdělávání napříč územím a společnostmi.

Opatření C.1 – Chci se učit moderně a efektivně

Cílem je kvalitní a dostatečná příprava žáků a studentů na další studium, práci a život ve společnosti. Jedná se hlavně o umožnění získávání výuky kompetencí žákům a studentům všech typů školských zařízení včetně žáků a studentů určitým způsobem znevýhodněným a tyto osoby začlenit do většinové společnosti.

Budou podporovány tyto aktivity:

- C.1.1 zlepšení podmínek rodin s dětmi, získávání základních vědomostí a návyků dětí v předškolním věku např. formou staveb, stavebních úprav nebo pořízení vybavení do zařízení pro předškolní výuku včetně zařízení pečující o děti do 3 let věku.
- C.1.2 aktivity směřující ke kvalitní výuce žáků a studentů pro získání klíčových kompetencí, osobní rozvoj a uplatnění na místním trhu práce. Také budou podporovány aktivity vedoucí ke zvyšování sociálních, občanských kompetencí a kulturního povědomí, podpora talentovaných žáků a studentů s vazbou na uplatnění v regionu.

- C.1.3 aktivity vedoucí k zajištění rovných podmínek pro všechny děti (sociálně či zdravotně znevýhodněné) jak při školní výuce, tak v zájmových činnostech. Podporovány budou také aktivity pro předcházení společenským svárům či k sociálním rozdílům v oblasti vzdělávání.

Opatření C.2 – Chci učit moderně a efektivně

Cílem je splnění současných požadavků na odpovídající kvalitu a specializaci pedagogického sboru, na moderní metody a přístupy ve vzdělávání s odpovídajícím materiálním a technickým zabezpečením a zázemím. Veškeré cíle opatření nesmí zvyhodňovat nebo znevýhodňovat žádné cílové skupiny žáků, studentů nebo pedagogických i nepedagogických pracovníků.

Budou podporovány tyto aktivity:

- C.2.1 výstavba, rekonstrukce, modernizace a vybavení učeben (i venkovních), dílen, pozemků apod. za účelem zkvalitnění výuky nejen klíčových kompetencí, ale také k získávání znalostí a dovedností důležitých pro další vzdělávání a uplatnění na místním trhu práce. Dále budou podporovány aktivity vedoucí k energetickým úsporám budov školských zařízení, k zajištění potřebného zázemí školských zařízení jako např. sportoviště, tělocvičny, stravovací zařízení, školní družiny a kluby apod.
- C.2.2 zvyšování vzdělávání pedagogického sboru zejména v oblasti klíčových kompetencí, ale také v oblasti podpory podnikavosti a iniciativy žáků a studentů, v kariérovém poradenství apod. Podporovány budou také aktivity související se zaváděním nových školních předmětů jako např. rodinná výchova, pěstitelské práce, dílny apod. či aktivity související se zapojením odborníků jako např. školní psycholog, logoped apod.
- C.2.3 investiční i neinvestiční aktivity školských zařízení a dalších subjektů podílejících se na realizaci vzdělávacích aktivit, které jsou vhodnou alternativou pro zavedené školské instituce jako např. lesní školky a školy, školy v přírodě, environmentální školy, waldorfská škola, podnikové školky a školy, svazkové školky a školy apod.

Opatření C.3 – chci spolupracovat při vzdělávání, výchově a zábavě

Cílem je posílení role školských zařízení v rámci komunity a posílení jejich diverzifikace. Pro zachování venkovských školek je důležité také jejich lepší využití napříč společnostmi, podpora zájmových činností dětí a zapojení široké veřejnosti do celoživotního vzdělávání. Další aktivity při využívání školských zařízení budou podporovat prorodinná opatření, rovné příležitosti, spolupráci mezi školou, dítětem a rodičem, jako i mezi školami navzájem.

Podporovány budou tyto aktivity:

- C.3.1 aktivity vedoucí ke zkvalitnění komunikace školských zařízení a místních podnikatelů, zaměstnavatelů v regionu, aktivity vedoucí ke spolupráci se samosprávami včetně Moravskoslezského kraje, aktivity motivující zaměstnavatele ke komunikaci se školskými zařízeními, tvorba programů cílená na absolventy škol apod. Také budou podporovány aktivity, které zjednoduší přechod dětí z MŠ do ZŠ, sdílení pedagogů, učeben, pomůcek, společné vzdělávání pedagogických pracovníků, ředitelů školských zařízení, spolupráce škol s rodiči a zřizovateli, spolupráce škol a zájmových nebo neformálních institucí, poskytovatelů sociálních služeb apod.
- C.3.2 aktivity vedoucí k zachování a podpoře stávající sítě základních a mateřských škol a jejich zapojení do komunitního života v obcích např. škol jako institucí, škol jako vhodných prostor pro mimoškolní činnosti, uplatňování principu venkovských komunitních škol apod. Aktivity musí odpovídat místním potřebám, k čemuž je nutné nastavení komunikace mezi školami a komunitou.



- C.3.3 aktivity vedoucí ke zvyšování vzdělání a kvalifikace, či rozšiřování kvalifikace, aktivity vedoucí k osobnostnímu rozvoji apod. Podporovány budou zájmové i neformální vzdělávací instituce, které nabízejí komunitou požadované kroužky, mimoškolní a volnočasové aktivity apod. Také budou podporovány aktivity vedoucí ke vzdělávání pedagogů v oblasti celoživotního vzdělávání, aktivity s principy komunitních venkovních škol a aktivity vedoucí k většímu zapojení občanů na venkově do místní komunity a do dění v obcích.

Specifický cíl D) – komunitní život společnosti

Cílem je dosáhnout toho, aby se v regionu cítili lidé bezpečněji a nestrádali po všech stránkách života, aby se snížila negativní migrace obyvatel a aby obyvatelé měli zajištěny kvalitní a dostupné bydlení, potřebné služby, infrastrukturu (i digitální) a možnost naplnit svůj volný čas realizací svých zájmů a zálib. Cílem je také snaha o zlepšení spolupráce a komunikace mezi všemi místními aktéry tak, aby pro občany a návštěvníky bylo vždy uděláno maximum včetně dobré informovanosti. Myšlenkou specifického cíle je „táhnout v území za jeden provaz“.

Opatření D.1 – chci žít kvalitně a aktivně

Cílem je zatraktivnit a zkvalitnit život místních obyvatel, spolků a pobyt návštěvníků, udělat z území prostor pro spokojený život, kde si občané budou moci dopřát potřebných služeb, neziskové organizace budou aktivně a bez problémů provozovat své aktivity pro širokou veřejnost a návštěvník se bude cítit na území Krnovska jako doma.

Budou podporovány aktivity:

- D.1.1 aktivity související s pořádáním lokálních kulturních, společenských a sportovních akcí včetně akcí nadregionálního významu, které povedou k prezentaci území, k posílení regionální identity obyvatel a k rozšíření kulturních zážitků místní komunity, aktivity podporující dobrovolnické činnosti a sousedské výpomoci. Podporovány budou veškeré aktivity vedoucí k budování a pořizování potřebné infrastruktury pro kulturní, sportovní a ostatní zájmové činnosti v oblasti volnočasových aktivit. Podporovány také budou aktivity směřující k podpoře místních spolků a neformálních občanských sdružení jak investiční, tak i neinvestiční, směřující k prezentaci.
- D.1.2 aktivity směřující k obnově tradičních řemesel a historického dědictví v území; aktivity vedoucí k revitalizaci vybraných historických objektů, jejich zpřístupnění a také aktivity vedoucí k informovanosti o zajímavých lokalitách apod. Aktivity by měly zvyšovat povědomí široké veřejnosti o regionálním bohatství, přispívat k jeho zpřístupnění veřejnosti, měly by aktivně zapojovat komunitu do ochrany kulturního dědictví.
- D.1.3 aktivity směřující k obnově a rekonstrukci stávající infrastruktury v obcích jako např. bydlení, chodníky, veřejné osvětlení, vybavení obcí, obecní mobiliáře apod. Podporovány budou také aktivity k pořízení odpovídajícího materiálního a technického vybavení veřejné správy (rekonstrukce budov, pořízení technického vybavení včetně ICT technologií apod.) a aktivity směřující k racionalizaci organizace veřejné správy.
- D.1.4 aktivity zajišťující komunitní plány sociálních služeb v území, jejich vzájemnou koordinaci preferující dlouhodobou udržitelnost a hledání nepokrytých potřeb obyvatel. Aktivity by měly vést k zajištění technického i personálního zázemí pro vykonávání terénní a ambulantní formy sociálních služeb i pobytové formy pomoci.

Opatření D.2 – chci cítit bezpečí a jistotu

Cílem je zajištění bezpečné dopravy, kvalitních a dostatečných zařízení související se zdravotnictvím a zaručení úrovně bezpečí a jistot cílových skupin.

Budou podporovány aktivity:

- D.2.1 aktivity vedoucí k zajištění bezpečnosti pro občany, především prostřednictvím činností integrovaného záchranného systému. Budou podporovány aktivity směřující k zabezpečení moderního zázemí a k pořízení potřebného vybavení složek IZS např. speciální technika pro hasiče, zajištění policejních služeben v místech se zvýšeným výskytem kriminality, zachování stávajících a vytváření nových míst poskytujících základní, pohotovostní, případně specializovanou zdravotní péči apod. Budou také podporovány aktivity využívající umístění složek IZS na strategických místech s ohledem na optimální dojezdové vzdálenosti, např. využití rychlejšího přesunu přes Polsko apod.
- D.2.2 aktivity vedoucí k předcházení nebezpečných situací zvláště formou osvětových a informačních akcí, kampaní o činnostech složek IZS, prezentací preventivních programů, aktivity vedoucí k podpoře institutu asistence prevence kriminality hlavně v oblastech sociálně vyloučených lokalit, k podpoře práce streetworkerů a podobných činností zaměřujících se na prevenci vzniku potenciálně nebezpečných situací.
- D.2.3 aktivity vedoucí ke zvýšení bezpečnosti účastníků dopravy a občanů na frekventovaných, nebezpečných a nepřehledných úsecích komunikací; důraz bude kladen zejména na lokality v dosahu školských zařízení, dojíždění za prací a službami. Budou podporovány aktivity vedoucí k usnadnění mobility občanů včetně starších a znevýhodněných, např. budování nebo rekonstrukce cyklostezek, cyklotras a stezek pro pěší s adekvátními bezpečnostními prvky (retardéry, osvětlené přechody pro chodce apod.) včetně mobiliáře a zázemí.
- D.2.4 aktivity odstraňující některé nedostatky v kvalitě pozemních komunikací jako např. opravy místních komunikací, dokončení obchvatu města Krnov, zlepšení dopravního spojení s regionálními centry, zlepšení silničního i železničního spojení s Polskem. Podporovány budou také aktivity vedoucí ke zlepšení životního prostředí, jako např. rozšiřování ekologických forem dopravy v soukromé i veřejné dopravě (nízkoemisní vozidla apod.) Stávající síť veřejné dopravy bude nutné lépe přizpůsobovat aktuálním potřebám v regionu, doplňovat o účelové spoje typu dojíždění do zaměstnání, do škol a za službami z odlehlejších částí regionu.

Opatření D.3 – MAS jako partner v území

Cílem opatření je realizace veškerých aktivit místní akční skupiny, která funguje na ověřených principech LEADER. Prioritní je zapojení komunity do veškerého dění na území místní akční skupiny.

Podporovány budou aktivity:

- D.3.1 realizace burz dobrých nápadů, workshopů, seminářů, výstav apod. souvisejících s územím, krajinou a lidmi a další podobné aktivity vedoucí k posílení regionální identity obyvatel. Dále budou podporovány projekty, které povedou ke zvyšování povědomí o prospěšnosti MAS v území, aktivity posilující partnerství i informovanost o všech aktivitách CLLD, pořádání regionálních leaderfestů, získávání informací důležitých pro rozvoj území od místních aktérů apod.
- D.3.2 projekty k pořádání prezentačních akcí regionálních producentů za účelem zvýšení jejich odbytu, zavádění regionální značky a aktivity podporující odbytu výrobků s regionální značkou mezi ostatními regionálními a nadregionálními subjekty. Podporovány budou také aktivity vedoucí ke spolupráci aktérů v oblasti zaměstnanosti, např. pořádání kulatých stolů, iniciace vzniku zaměstnanecko-podnikatelských družstev, obecních sociálních podniků, poskytování informací z oblasti zaměstnanosti, poradenství, pořádání seminářů, kurzů apod.



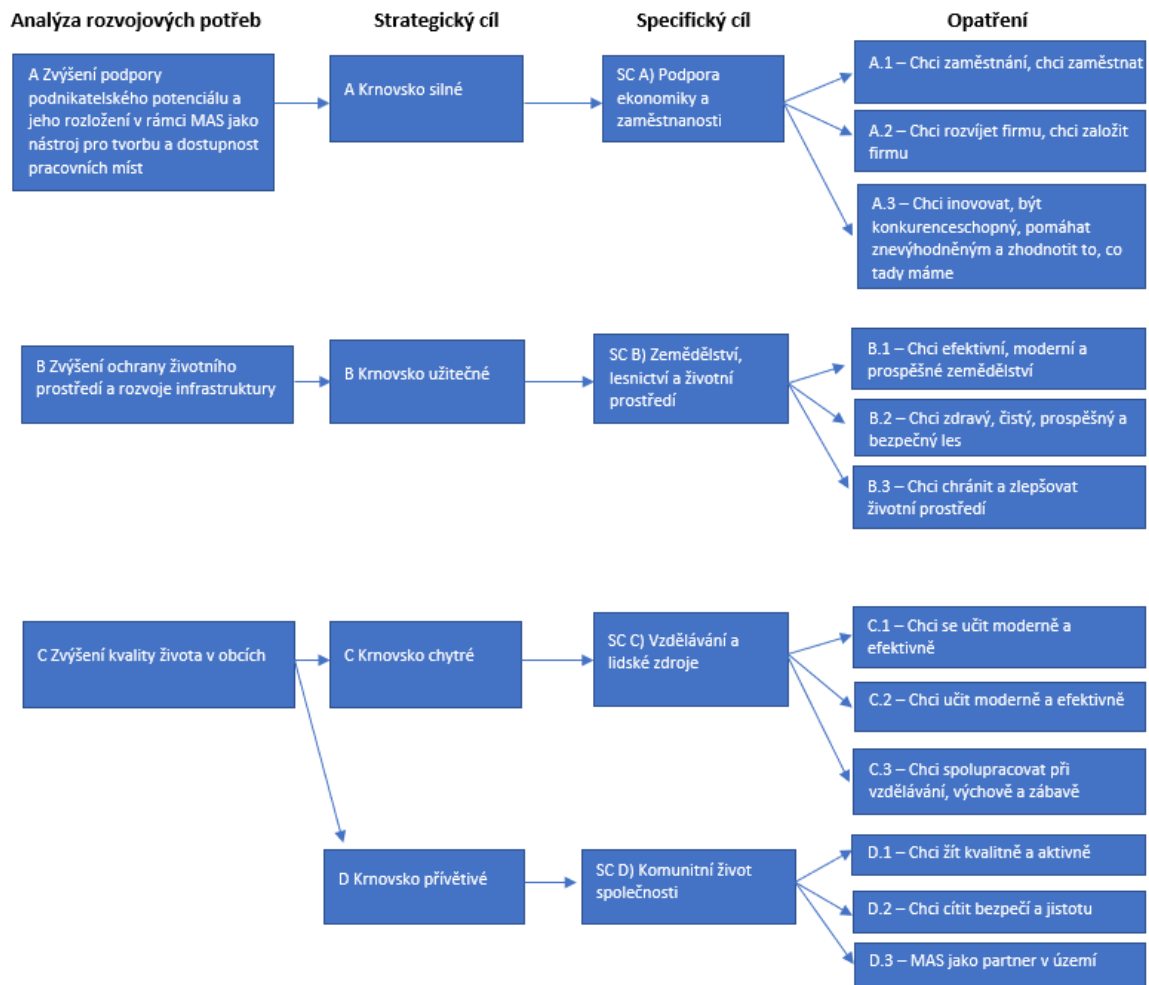
- D.3.3 aktivity MAS vedoucí k vyhledávání projektových záměrů v území, zdrojů financování, administrativní pomoc při realizaci projektů apod. MAS bude poskytovat veškeré informace o svých vyhlášených výzvách, bude realizovat semináře, školení a propagační metody LEADER v území.
- D.3.4 aktivity podporující spolupráci s místními aktéry a partnery, které povedou ke zmírnění problémů v území. Budou také podporovány aktivity spolupráce s ostatními MAS, euroregiony, Svazky obcí apod. vedoucí k řešení problémů a potřeb v území.

Tabulka 5 Schéma hierarchie cílů a opatření SCLLD

Strategický cíl	Indikátor Strategického cíle	Specifické cíle	Opatření Strategického rámce
A) Krnovsko silné	Počet podnikatelských subjektů	SC A) – podpora ekonomiky a zaměstnanosti	A.1 – Chci zaměstnání, chci zaměstnat
	Počet uchazečů o zaměstnání		A.2 – Chci rozvíjet firmu, chci založit firmu
	Počet sociálně vyloučených lokalit		A.3 – Chci inovovat, být konkurenceschopný, pomáhat znevýhodněným a zhodnotit to, co tady máme
B) Krnovsko užitečné	Počet zemědělských podnikatelů	SC B) – zemědělství, lesnictví a životní prostředí	B.1 – Chci efektivní, moderní a prospěšné zemědělství
	Lesní pozemky		B.2 – Chci zdravý, čistý, prospěšný a bezpečný les
			B.3 – Chci chránit a zlepšovat životní prostředí
C) Krnovsko chytré	Počet vysokoškolsky vzdělaných obyvatel	SC C) – vzdělávání a lidské zdroje	C.1 – Chci se učit moderně a efektivně
	Volná kapacita v ZŠ		C.2 – Chci učit moderně a efektivně
			C.3 – Chci spolupracovat při vzdělávání, výchově a zábavě
D) Krnovsko přívětivé	Saldo migrace	SC D) – komunitní život společnosti	D.1 – chci žít kvalitně a aktivně
	Přírůstek obyvatelstva		D.2 – chci cítit bezpečí a jistotu
			D.3 – MAS jako partner v území



Obrázek 3 grafické schéma hierarchie cílů a opatření SCLLD





3.2. Vazba na Strategii regionálního rozvoje ČR 21+

Tabulka 6 Naplňování SRR ČR 21+ prostřednictvím opatření Strategického rámce SCLLD

Specifický cíl Strategického rámce SCLLD	Opatření Strategického rámce SCLLD	Specifický cíl SRR ČR 21+
Specifický cíl A) – podpora ekonomiky a zaměstnanosti	Opatření A.1 – chci zaměstnání, chci zaměstnat	3.1 Vytvořit vhodné podmínky pro diverzifikaci ekonomické základny regionálních center a jejich venkovského zázemí a využití jejich potenciálu a podpořit propojení podnikatelských subjektů ve vztahu k potřebám trhu práce 4.6 Realizovat a regenerovat území pro lepší podnikání a zdravější život obyvatel 5.1 Zvýšení diverzifikace ekonomických činností a podpora tvorby lokálních pracovních míst
	Opatření A.2 – chci založit firmu, chci rozvíjet firmu	
	Opatření A.3 - Chci inovovat, být konkurenceschopný, pomáhat znevýhodněným a zhodnotit to, co tady máme	
Specifický cíl B) – zemědělství, lesnictví a životní prostředí	Opatření B.1 - Chci efektivní, moderní a prospěšné zemědělství	3.4 Pečovat o prostředí obce a stabilizovat dlouhodobé využívání krajiny a zamezit její degradaci 4.6 Realizovat a regenerovat území pro lepší podnikání a zdravější život obyvatel 5.1 Zvýšení diverzifikace ekonomických činností a podpora tvorby lokálních pracovních míst
	Opatření B.2 - Chci zdravý, čistý, prospěšný a bezpečný les	
	Opatření B.3 - Chci chránit a zlepšovat životní prostředí	
Specifický cíl C) - vzdělávání a lidské zdroje	Opatření C.1 - Chci se učit moderně a efektivně	2.3 Zjištění dostatečného rozsahu služeb a předcházení vzniku a prohlubování sociálního vyloučení 4.4. Zajistit kompetentní lidi/pracovníky pro průmysl, služby a veřejnou správu
	Opatření C.2 - Chci učit moderně a efektivně	
	Opatření C.3 - chci spolupracovat při vzdělávání, výchově a zábavě	
Specifický cíl D) – komunitní život společnosti	Opatření D.1 - chci žít kvalitně a aktivně	3.4 Pečovat o prostředí obce a stabilizovat dlouhodobé využívání krajiny a zamezit její degradaci 4.6 Realizovat a regenerovat území pro lepší podnikání a zdravější život obyvatel 5.2 Zajistit dobrou dopravní obslužnost v rámci regionu a ve vazbě na aglomerace a metropole 5.4 Zajištění dostatečné občanské vybavenosti
	Opatření D.2 - chci cítit bezpečí a jistotu	
	Opatření D.3 - MAS jako partner v území	



3.3. Popis integrovaných rysů strategie

Integrovanými rysy strategie je propojování, spojování a vytváření vzájemných vazeb při řešení problémů a potřeb v území. Žádná vazba je znázorněna 0, existující vazba znamená, že integrace existuje minimálně na úrovni jednoho z opatření SCLLD a je značen hodnotou 1, významná vazba znamená, že obě opatření Strategie se vzájemně ovlivňují, existuje u nich významná integrovaný a interaktivní rys a je značen hodnotou 2.

Tabulka 7 Matice integrovaných rysů SCLLD MAS Rozvoj Krnovska

Opatření CLLD	A.1	A.2	A.3	B.1	B.2	B.3	C.1	C.2	C.3	D.1	D.2	D.3	suma
A.1 Chci zaměstnání, chci zaměstnat	2	2	2	1	1	0	1	0	0	1	0	2	10
A.2 Chci rozvíjet firmu, chci založit firmu	2	2	2	1	1	0	1	0	0	1	0	1	9
A.3 Chci inovovat, být konkurenceschopný, pomáhat znevýhodněným a zhodnotit to, co tady máme	2	2	2	2	2	0	1	0	0	1	0	2	12
B.1 Chci efektivní, moderní a prospěšné zemědělství	2	2	2	2	0	1	1	0	0	2	1	2	13
B.2 Chci zdravý, čistý, prospěšný a bezpečný les	1	1	2	0	2	2	1	0	0	1	1	1	10
B.3 Chci chránit a zlepšovat životní prostředí	1	1	1	1	1	2	1	0	0	2	2	1	11
C.1 Chci se učit moderně a efektivně	1	1	1	1	1	1	2	0	2	2	0	1	11
C.2 Chci učit moderně a efektivně	0	0	0	0	0	0	0	2	2	2	0	1	5
C.3 chci spolupracovat při vzdělávání, výchově a zábavě	0	0	0	0	0	0	2	2	2	2	2	2	8
D.1 chci žít kvalitně a aktivně	1	1	1	2	1	2	2	2	2	2	2	2	18
D.2 chci cítit bezpečí a jistotu	0	0	0	1	1	2	0	0	2	2	2	2	10
D.3 MAS jako partner v území	2	1	2	2	1	1	1	1	2	2	2	2	17

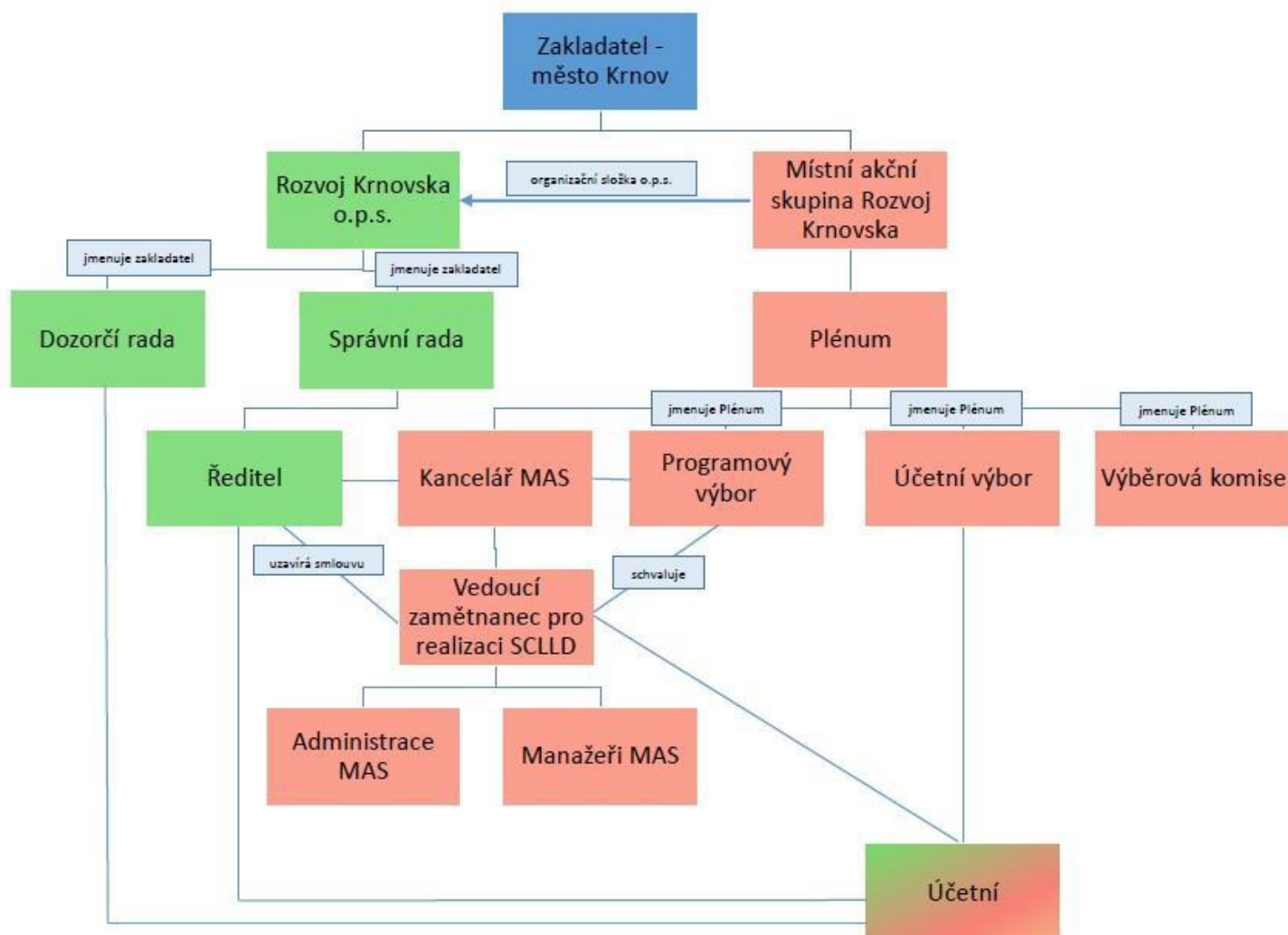


4. Implementační část

4.1. Popis řízení včetně řídicí a realizační struktury MAS

Pro implementaci SCLLD v programovém období 2021 – 2027 na území Rozvoj Krnovska o.p.s. zakladatel zřídil organizační složku MAS Rozvoj Krnovska. MAS má zřízeny povinné orgány – nejvyšší orgán (Plénium), rozhodovací orgán (Programový výbor), výběrový orgán (Výběrová komise) a kontrolní orgán (Účetní výbor).

Obrázek 4 Organizační struktura MAS Rozvoj Krnovska



4.2. Popis animačních aktivit

Animační aktivity zahrnují všechny činnosti MAS v rámci CLLD mimo administraci projektů konečných žadatelů/příjemců. Animačními aktivitami se myslí především:

- MAS minimálně 1x ročně informuje veřejnost o naplňování cílů SCLLD
- propagace SCLLD
- prezentování SCLLD Regionální stálé konferenci, včetně jejich aktualizací
- usnadňování výměny informací mezi místními aktéry a koordinace jejich aktivit při naplňování cílů SCLLD
- zvyšování způsobilosti místních aktérů pro vypracovávání a provádění projektů, včetně zvyšování jejich schopností v oblasti projektového řízení
- vedení databáze místních aktérů na všech úrovních a koordinace jejich vzájemné informovanosti a spolupráce pro prosazení Strategických cílů CLLD
- aktivizace místních aktérů a posilování komunitních aktivit
- posilování vztahu komunity k životnímu prostředí

4.3. Popis monitoringu a evaluace strategie

MAS Rozvoj Krnovska vytvoří systém monitorování (Indikátorový plán), který bude postaven na sběru a vyhodnocení dat o postupu plnění indikátorů a finančního plánu stanovených v SCLLD a pro stanovení možných problémů a rizik. Na výstupy monitoringu bude navazovat Evaluační plán, který bude vyhodnocovat plnění SCLLD. Tento systém bude nastaven také pro případné aktualizace a změny strategie.

Monitoring

MAS se při monitoringu řídí Indikátorovým plánem SCLLD a Metodickým pokynem pro využití integrovaných nástrojů (MPIN):

- nástrojem pro monitorování realizace jednotlivých integrovaných projektů je jednotný monitorovací systém v aplikaci MS2014+
- Zpráva o plnění integrované strategie bude předkládána ŘO vždy s údaji k 31.12 (předložení do 15.1) a k 30.6 (předložení do 15.7) dle postupu stanoveného v MPIN
- zprávy o plnění strategie schvaluje Účetní výbor MAS, jako povinný kontrolní orgán
- MAS může na základě výstupů z monitoringu navrhnout změny strategie dle postupu stanoveného v MPIN
- Závěrečná zpráva o plnění strategie bude předložena ŘO do 30 dnů od ukončení financování posledního projektu dle postupu stanoveného v MPIN

Evaluace

- MAS se při evaluaci bude řídit Evaluačním plánem a Metodickým pokynem pro využití integrovaných nástrojů (MPIN):

Pravidelná evaluace (ongoing)

- bude probíhat dle Evaluačního plánu MAS,
- sleduje průběžně plnění finančního plánu a plnění indikátorů (povinných i nepovinných)

Střednědobá evaluace (mid – term)

- nástrojem pro evaluaci mid – term je jednotný monitorovací systém v aplikaci MS2014+,
- slouží jako podklad pro zpracování Zpráv o pokroku



Závěrečná evaluace (ex – post)

- probíhá po ukončení realizace SCLLD,
- sleduje naplnění finančních plánů a plnění indikátorů Strategie Výsledkem evaluace budou identifikovány nedostatky při plnění SCLLD, jejich příčiny a budou přijata adekvátní opatření pro jejich odstranění. Výsledky se také promítnou do přípravy nové strategie.



4.3.1 Indikátory na úrovni strategických cílů Strategického rámce SCLLD

Tabulka 8 indikátory na úrovni strategických cílů SCLLD

Strategický cíl	Indikátor	Měrná jednotka	Výchozí hodnota (datum)	Cílová hodnota (31.12.2027)
A) Krnovsko silné	Počet podnikatelských subjektů	počet IČ	4 205 31.12.2019	4 205 a více
	Počet živnostníků	počet osob	2 843 31.12.2019	2 843 a více
	Počet uchazečů o zaměstnání	% přepočtu na obyvatelstvo	6,55 31.12.2019	6,55 a méně
	Počet sociálně vyloučených lokalit	počet lokalit	8 31.12.2019	8 a méně
B) Krnovsko užitečné	počet zemědělských podnikatelů	počet registrovaných subjektů v RZP	563 31.12.2019	563 a více
	Lesní pozemky	ha	24 212,3 31.12.2019	24 212,3 a více
C) Krnovsko chytré	Počet vysokoškolsky vzdělaných obyvatel	počet osob v %	7,8 % 31.12.2011	7,8 a více
	Volná kapacita v MŠ	%	37% 31.12.2019	37% a méně
	Volná kapacita v ZŠ	%	20% 31.12.2019	20% a méně
D) Krnovsko přívětivé	Saldo migrace ²	počet osob	47 31.12.2019	47 a méně
	Přírůstek obyvatelstva ³	počet osob	- 175 31.12.2019	- 175 a méně

² přistěhovalí - vystěhovalí

³ přistěhovalí + živě narození – vystěhovalí + zemřelí



5. Přílohy

4.4. Čestné prohlášení

Čestně prohlašuji, že údaje a informace uvedené v žádosti o podporu strategie Komunitně vedeného místního rozvoje pro období 2021–2027 (Koncepční část) jsou pravdivé. Rovněž čestně prohlašuji, že údaje uvedené v žádosti o podporu strategie Komunitně vedeného místního rozvoje pro období 2021–2027 (Koncepční část) jsou shodné s údaji poskytnutými v rámci procesu kontroly dodržování standardů MAS.

V Osoblaze dne

.....
Statutární zástupce Rozvoj Krnovska o.p.s.
Martina Jalamasová