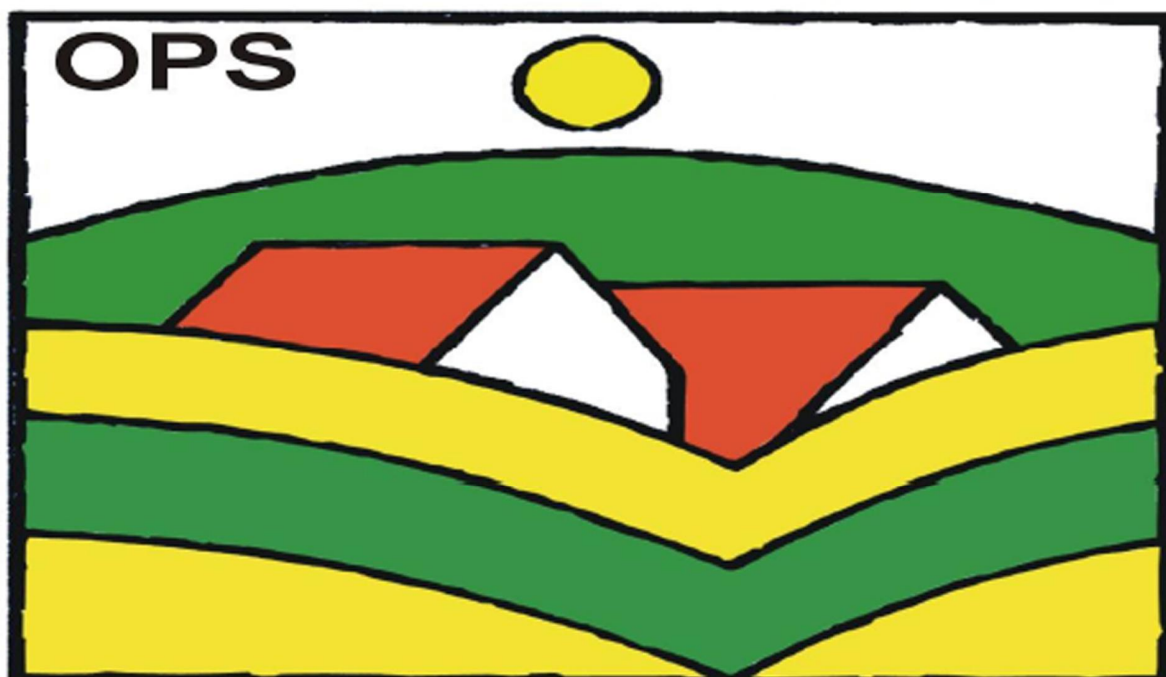


# Strategický plán Leader pro období 2007 – 2013

**ROZVOJ KRNOVSKA**



**REGION V POHYBU**

**Místní akční skupiny  
„ROZVOJ KRNOVSKA o.p.s.“**

## Obsah

1. Žadatel/předkladatel SPL.....	
2. Základní údaje o území MAS.....	
3. Zpracování SPL MAS.....	
4. Analýza území MAS.....	
4.1. Hodnocení území.....	
4.2. Zdroje území pro realizaci SP .....	
5. SWOT analýza.....	
5.1. Vymezení SWOT analýzy .....	
5.2. Metodika SWOT analýzy .....	
6. Strategie .....	
6.1. Priority a cíle .....	
6.2. Způsob dosahování cílů a priorit .....	
6.3. Zapojení inovačních prvků.....	
6.4. Finanční plán.....	
6.5. Integrovaná strategie území.....	
6.6. Monitoring naplňování cílů SPL .....	
7. Partnerství MAS .....	
7.1. Historie MAS .....	
7.2. Zapojení partnerů do přípravy SPL.....	
7.3. Vztah k obyvatelstvu .....	
7.4. Otevřenost MAS .....	
8. Zkušenosti a spolupráce .....	
8.1. Zkušenosti .....	
8.2. Spolupráce.....	
9. Organizace a zdroje MAS .....	
9.1. Organizační struktura a rozdělení odpovědností.....	
9.2. Zdroje MAS pro činnosti spojené s realizací SPL.....	
10. Administrativní postupy.....	
10.1. Registrace projektů.....	
10.2. Způsob výběru projektů.....	
10.3. Realizační část.....	
10.4. Kontrola činnosti MAS .....	
10.5. Archivace .....	
10.6. Monitoring.....	
10.7. Vyhodnocení SPL (evaluace .....	
10.8. Propagace MAS.....	
11. Zapojení žen, mladých lidí a zemědělců .....	

## 1. Žadatel/předkladatel SPL

**ROZVOJ KRNOVSKA o.p.s**

**Obecně prospěšná společnost - o.p.s.**

IČO: 26838401

**Na Náměstí 106**

**Osoblaha 793 99**

**Statutární zastoupení: Předseda SR -Václav Kalda**

**Bankovní spojení: 1853605399/0800**

## 2. Základní údaje o území MAS

Rozloha v km <sup>2</sup>	529,88
Počet obyvatel (dle údajů ČSÚ)	17 356
Počet obcí na území MAS	24
Hustota osídlení ( obyvatel/km <sup>2</sup> )	32,58

## 3. Zpracování SPL MAS

Strategický plán MAS vychází z analýzy možností a potřeb území a je ucelenou strategií rozvoje oblasti Krnovska. Využívá nabytých zkušeností a práce v plánovacím období 2004 – 2006, kdy byly postupně a každoročně upravovány Integrované strategické plány území a Strategický plán LEADER.

### • Způsob zpracování

Proces tvorby SPL navazoval na období 2004 - 2006, byla zpracovávána strategie MAS Rozvoj Krnovska na úrovni LEADER ČR 2007. Jak strategie ISPU (Integrovaného strategického plánu území), tak strategie SPL (strategický plán LEADER) byla již oddělena, protože poskytované výše dotace nemohly řešit komplexně SPL, natož nadřazený ISPU. Poskytnuté dotace řešily stav u několika žadatelů z pohledu celé ČR, ne více než 10 a desítky oblastí dané MAS zůstávaly nedotčeny. Přesto se jednalo o významný popud od MZe ČR, neboť každá podpořená MAS získávala stále větší zkušenosti v oblasti organizace a řízení venkova na nejnižším stupni, tj. na úrovni venkovských obcí. MASy se stávají „buditeli“ venkovanů, pomocníky komunální sféry (zastupitelů a starostů obcí) a jedinou NNO, která se zabývá komplexně zlepšováním úrovně života na venkově. Díky aktivitám EU a jejich již skoro 20ti leté úsilí (18) formou dotací LEADER. V současné době již podporou a prosazováním metody LEADER.

Realizační tým pracující od 2. pololetí 2007 do současnosti založil své aktivity při tvorbě strategií na základě komunitní práce.

Současný realizační tým Krnovska vychází z úspěchů, ale i neúspěchů své práce (nebyl vybrán v 1. kole výzvy LEADER 2007-2013). Správní rada MAS rozhodla, že bude znovu provedena analýza území, následovala SWOT analýza a tvorba vlastních strategií bez vnější podpory.

Velmi pozitivním krokem bylo jednoznačné rozhodnutí, že v rámci ISPU budou zpracovány jako součást ISPU vlastní strategie, zaměřené na tzv. měkké projekty pod ústředně plánovaným názvem Živý venkov a strategie zaměřené na partnerství uvnitř České republiky a partnerství mezinárodní.

Postupovali jsme podle níže uvedených metodik:

V roce 2007 nebyly zcela dořešeny právní vztahy mezi zakladatelem (městem Krnov), který ovšem významně pomáhal a pomáhá v naší činnosti. To byl jeden z důvodů, proč jsme neuspěli v 1. kole výběrového řízení LEADER 2007-2013.

Organizační struktura byla plně řešena dle metody LEADER na sklonku roku 2007/2008 a v roce 2008. Přičemž MAS Rozvoj Krnovska pracovala v rámci území metodou LEADER a to převážně i v letech 2004-2006.

**Základem tvorby SPL byly již zpracované podkladové materiály:**

- Projekt LEADER ČR 2004
- Projekt LEADER ČR 2005
- Projekt LEADER ČR 2006
- Strategie rozvoje Mikroregionu Krnovska – [www.mikroregionkrnovsko.cz](http://www.mikroregionkrnovsko.cz)
- Studie rozvoje cestovního ruchu Osoblažska – Enterprice
- Plán obnovy venkova – obec Jindřichov ve Slezsku – zpracovatel -Ing. Anna Zonová, projektový manažer, Moravský Beroun.

#### • Použité metody

Pro jednotlivé kroky byly využívány různé metody –

- ✓ práce v pracovních skupinách formou komunitního plánování,
- ✓ dotazníková šetření, metoda bodování, hlasování,
- ✓ expertní práce manažera, facilitátora a poradců MAS,
- ✓ práce zástupců Mikroregionu Krnovsko a Mikroregionu – Sdružení obcí Osoblažska na ISPÚ a SPL,
- ✓ konečně zapojení některých zájmových skupin do tvorby SPL, jako kupř. Slezské zemské dráhy, o.p.s., Sdružení občanů Naše Osoblažsko, atd.

Průběžně probíhaly konzultace na úrovni Programového výboru a Správní rady. O všech kapitolách ISPÚ a SPL bylo rozhodováno hlasováním. Pracovní týmy na úrovni rad, výborů a komisí jsou uvedeny v kapitole 9.

#### • Zapojení aktérů do přípravy SPL

V rámci řešení hlavních problémových okruhů (kupř. výběr fiche-opatření, výběr oblastí podpory, způsob bodování při hodnocení, způsob výběru projektů a mnoho dalších řešených problémů) bylo vždy dostatek času, aby jednotlivé neziskové organizace, obce a podnikatelé mohli prodiskutovat řešenou problematiku na své úrovni – tedy v rámci členské základny, v některých zastupitelstvech nebo dokonce individuálně ve vedení některých firem (pouze 3). Na následných jednáních pak přednášeli už své pozměňovací návrhy, které byly projednány na nejnižší úrovni.

MAS Rozvoj Krnovska nezastavila svoji činnost v letech 2007-2008, kdy pracovala bez dotace z LEADERu. Nadále se připravuje na své aktivity realizované metodou LEADER. V této době se rozšiřuje členská základna o 19 osob, řeší se legislativa a vznikají nové pracovní skupiny.

#### • Zapojení expertů do přípravy SPL

Externí spolupráce při tvorbě SPL, která se skutečně a opakovaně realizovala a to dokonce i v místě naší MAS:

- Jednorázová individuální školení pro zpracování ISPÚ
- Individuální školení pro zpracování SPL
- Kontrola na místě, zda je MAS skutečně funkční
- Jednání s funkcionáři, s předsedou SR a ředitelem (Kalda, Mrůzek)
- Jednání s právní firmou (právní záležitosti MAS)
- Vícedenní školení 14.-16.7.2008 Nahořečice (23 školených zástupců ze 16 MAS a ze 7 krajů). Školení realizovali experti PhDr. Sušanka a Ing. Tywoniaková.
- Diskuse nad vlastní tvorbou SPL
- Celkové hodnocení vývoje SPL MAS RK a návrh na aktualizaci pro rok 2009
- Projednání partnerských smluv (návrhy pro zasedání listopad 2008)

Externí spolupráce při tvorbě SPL se zúčastnili v jeho různých fázích tyto experti:

**PhDr. Petr Sušanka** – poradce v oblasti rozvoje venkova, facilitátor, ředitel MAS Vladař,

**Mgr. Michal Jarolímek** – poradce v oblasti rozvoje venkova, facilitátor, odborný poradce

MAS Sdružení Růže,

Ing. Oto Onderek – poradce v oblasti venkova, facilitátor, ředitel MAS Pobeskydí,

Ing. Jana Tywoniaková - poradce v oblasti venkova, projektant.

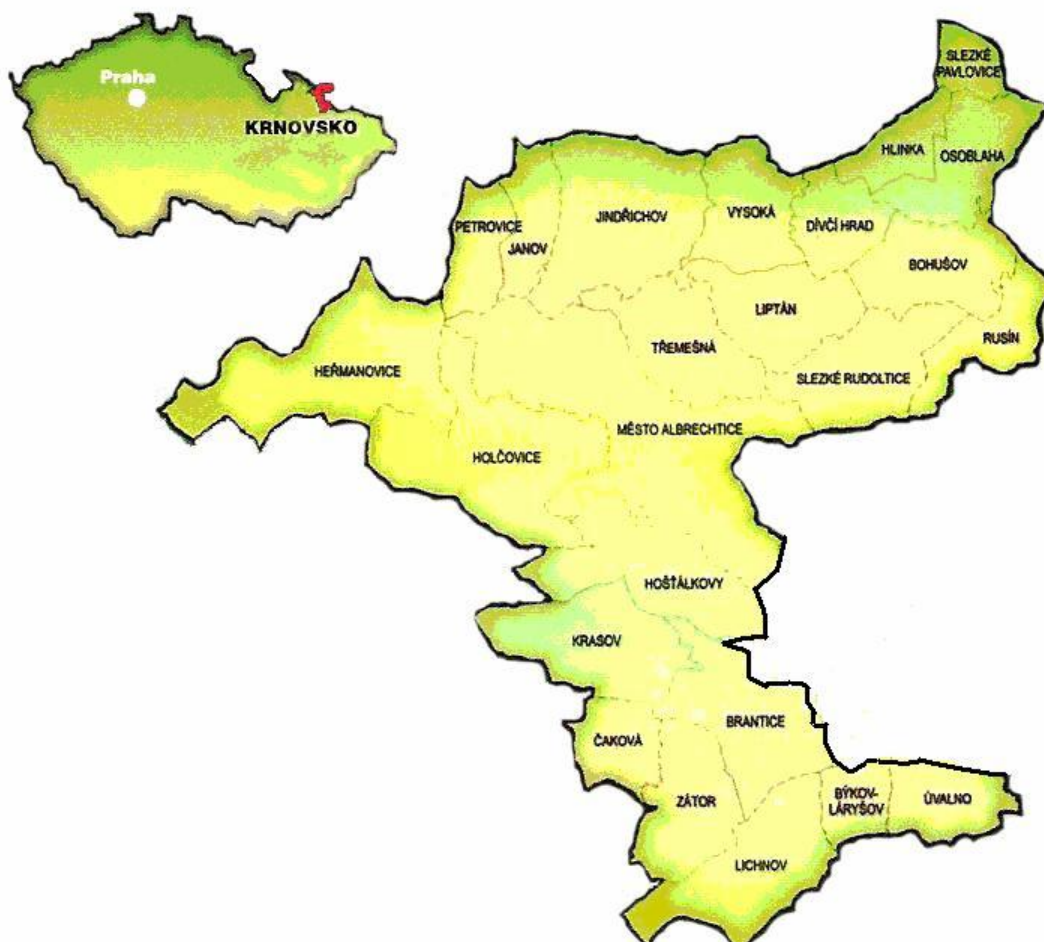
## 4. Analýza území MAS

### • Hodnocení území

#### ▪ Odborné zdroje a literatura

Hodnocení území působnosti MAS Rozvoj Krnovska vychází z několika dříve provedených analýz částí území nebo vyššího územního celku Moravsko Slezska. Zároveň byly zohledněny zkušenosti pracovníků MAS, kteří jsou v úzkém styku se zástupci obcí a tudíž mají poměrně přesnou představu o problémech a potřebách hodnoceného území.

Podklady jsem získávali kromě vlastního šetření i z veřejně přístupných zdrojů ČSÚ (veřejná databáze VDB o obcích), MFCR (data o dotacích a podnikajících subjektech), MPSV (data o zaměstnanosti), MVCR (data o spolcích a občanských sdruženích), MZe (data o podnikajících zemědělských subjektech), NPÚ (památky), Program rozvoje Moravskoslezského kraje (Agentura pro regionální rozvoj, a.s. – únor 2006), Strategie rozvoje cestovního ruchu na Osoblažsku (Enterprise plc, s.r.o.), Strategický plán rozvoje mikroregionu Krnovska.



### ▪ Základní údaje o území

Území místní akční skupiny Rozvoj Krnovska se nachází v severní část bývalého okresu Bruntál, který je zároveň severovýchodním výběžkem Moravskoslezského kraje se specifickými podhorskými a horskými podmínkami. Severní strana území MAS je tvořena státní hranicí s Polskou republikou, dále MAS sousedí s okresy Jeseník, Opava a na jihu s nově vytvořeným správním obvodem obce s rozšířenou působností městem Bruntál.

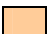
MAS Rozvoj Krnovska je tvořeno obcemi mikroregionu Krnovsko **bez města Krnov**. Celkem území MAS zahrnuje 24 obcí.

Rozloha MAS Rozvoj Krnovska činí 529,96 km<sup>2</sup>, což je přibližně 9,8% rozlohy Moravskoslezského kraje. Toto území obývá dle údajů ČSÚ ke dni 31.12.2007 celkem 17356 obyvatel, tedy zhruba 1,4% obyvatel Moravskoslezského kraje.

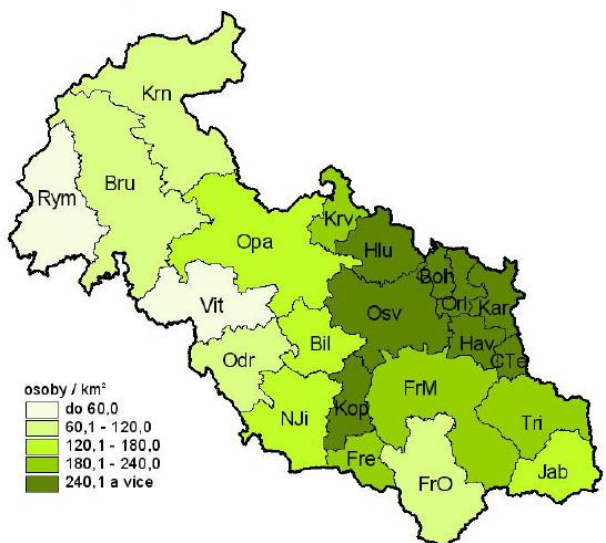
### ▪ Obyvatelstvo

Více než polovina obcí na území MAS má méně než 500 obyvatel, tři čtvrtiny obcí má méně než 1000 obyvatel. V malých obcích **do 500 obyvatel žije 21% rezidentů, v obcích do 1000 obyvatel necelá polovina**. Skoro 80 procent populace MAS žije v obcích do 2000 obyvatel. Na území MAS Rozvoj Krnovska se nachází pouze jedno město s počtem obyvatel vyšším než 2000.

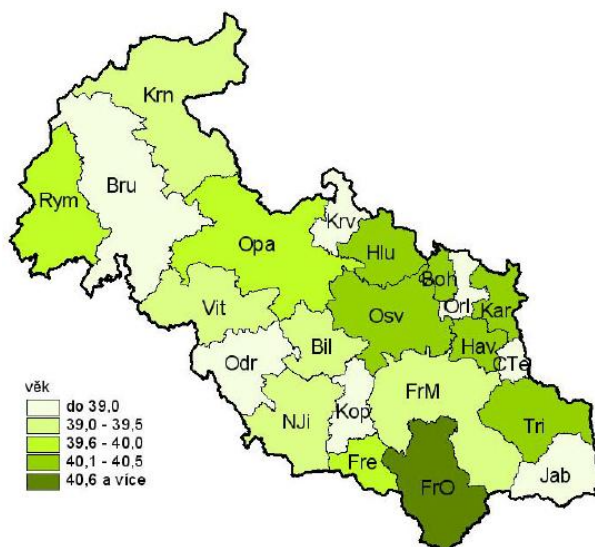
	Obce	Počet obyvatel	Výměra (km <sup>2</sup> )	Hustota (obyv./km <sup>2</sup> )		Obce	Počet obyvatel	Výměra (km <sup>2</sup> )	Hustota (obyv./km <sup>2</sup> )
1	Bohušov	453	20,73	21,85	13	Lichnov	1 067	27,28	39,11
2	Brantice	1 290	26,73	48,26	14	Liptaň	474	20,24	23,42
3	Býkov-Láryšov	149	9,08	16,41	15	Město Albrechtice	3 632	65,27	55,65
4	Čaková	308	11,94	25,80	16	Osoblaha	1 150	18,16	63,33
5	Dívčí Hrad	266	11,98	22,20	17	Petrovice	142	11,06	12,84
6	Heřmanovice	356	42,81	8,32	18	Rusín	134	14,28	9,38
7	Hlinka	245	8,77	27,94	19	Slezské Pavlovice	168	6,63	25,34
8	Holčovice	716	40,60	17,64	20	Slezské Rudoltice	642	23,20	27,67
9	Hošťálkovy	574	27,79	20,65	21	Třemešná	964	20,93	46,06
10	Janov	330	11,02	29,95	22	Úvalno	957	14,76	64,84
11	Jindřichov	1 483	34,70	42,74	23	Vysoká	335	17,12	19,57
12	Krasov	333	25,80	12,91	24	Zátor	1 188	19,08	62,26
<b>Celkem:</b>							<b>17 356</b>	<b>529,96</b>	<b>32,75</b>

 Obce s méně než 500 obyvateli  
Údaje ČSÚ ke dni 31.12.2007

Hustota obyvatelstva k 1. 1. 2007



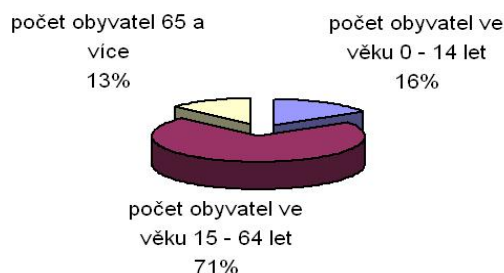
Průměrný věk obyvatel k 1. 1. 2007



V mapkách hustoty a **věku obyvatel** je zahrnuto i město Krnov, což ve srovnání s tabulkami čerpanými z ČSÚ pouze pro členské obce MAS nabízí zajímavé srovnání. V dlouhodobějším porovnání s minulými lety počet obyvatel žijících na území MAS mírně klesá.

Věkové složení obyvatelstva	Počet obyvatel
počet obyvatel ve věku 0 - 14 let	2 744
počet obyvatel ve věku 15 - 64 let	12 424
počet obyvatel 65 a více	2 188

Věkové složení obyvatelstva MAS



**Vzdělanostní vybavenost obyvatelstva** je silně pod celostátním průměrem. Zhruba třetina obyvatel má jen základní vzdělání a 45 % je vyučeno. Protože je v datech zahrnuto i město Krnov, lze předpokládat, že situace na území MAS Rozvoj Krnovska bude ještě tristnější.

V oblasti vzdělání nedochází ke zlepšení vzdělanostní úrovně. Oproti roku 1991, kdy při sčítání uvedlo 35 % obyvatel pouze základní vzdělání, došlo do roku 2001 k poklesu na 30%. Došlo především ke zvýšení vzdělanostní úrovně žen. V oblasti vysokoškolského vzdělání nedošlo u obyvatel ke statisticky významnému nárůstu, lze to přičíst k tomu že vysokoškolsky vzdělaní mladí lidé se usazují mimo území mikroregionu a proto se do statistik nepromítají.

Dosažené vzdělání	ČR	MAS
základní	23,80%	30,30%
středoškolské	38,40%	45,30%
středoškolské s maturitou	27,50%	19,20%
vysokoškolské	10,30%	5,20%

#### ▪ Životní prostředí

Území MAS je velmi členité, na severu v okolí Města Osoblahy se nachází výběžek Slezské nížiny zasahující z Polska, zde se nachází i nejnižší bod území 203 m.n.m., což je hladina řeky Osoblahy na hranici s Polskem. Směrem na jih se krajina výrazně mění na krajinu horskou, tvořenou masivem

Hrubého Jeseníku. Nejvyšším bodem území je Medvědí vrch - 1216 m.n.m., který se nachází na katastru obce Heřmanovice.

Téměř celé území náleží z **horopisného hlediska** k území Česká vysočina, soustavě Sudetské a podsoustavě Východní Sudety. Pouze část území na severním a východním okraji, který představují především obce Osoblaha, Slezské Pavlovice a Úvalno, je součástí soustavy Středopolská nížina a podsoustavy Slezská nížina. Jinak jsou severní části území začleněny do Zlatohorské vrchoviny.

**Klimaticky** se mikroregion dělí do tří částí: nejmenší s teplým klimatem (shodná s horopisnou příslušností ke Středopolské nížině), nejrozsáhlejší s mírně teplým až chladným klimatem (mírně chladné a krátké léto, dlouhá a mírná zima) a ve stoupajících nadmořských výškách s chladným klimatem (Heřmanovice, Holčovice, Krasov, Zátor).

Nejzajímavějším **charakteristickým rysem krajiny** na území MAS je její různorodost. Od severu je to rozsáhlá rovina se středem v Osoblaze s teplým podnebím a velmi intenzivní zemědělskou produkcí. Zde překračuje průměrná nadmořská výška hodnotu 200 m.n.m. pouze o několik metrů. Krajina se mění na podhůří Jeseníků a pomalu se zvedá v okolí Dívčího hradu a

Jindřichova do pahorkatiny. Výrazně se zvyšuje zalesnění území a následně přechází do masivu Hrubého Jeseníku s velmi studeným klimatem a s vrcholy přesahující 1000 m nadmořskou výšku. Nejvyšším vrcholem Hrubého Jeseníku a současně nejvyšší horou Moravy a Slezska je Praděd (1 492m.n.m.), který se však už nenachází na území MAS. Jak dynamicky se krajina a vegetační pásma mění, dokládá i skutečnost, že vzdušnou čarou je Osoblaha od Pradědu vzdálena pouhých 40 km. Pokles průměrné roční teploty mezi těmito místy klesá z 8,6 stupňů Celsia na 0,5 stupňů Celsia. Vzhledem k charakteru území činí zemědělská půda pouze zhruba 49% území MAS.

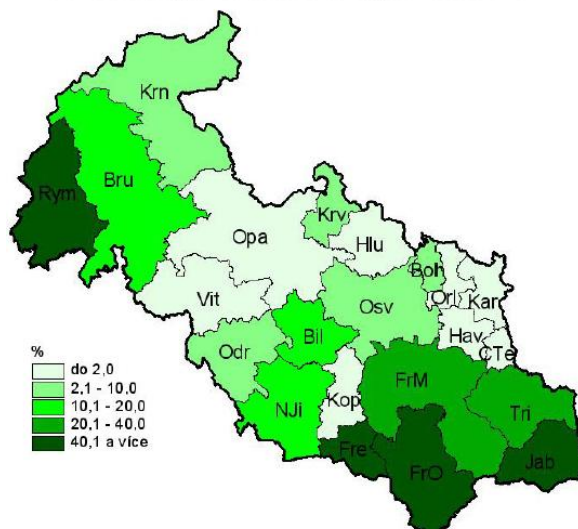
Významné krajinné prvky jsou v krajině vyváženě zastoupené, vyskytují se zde jedinečná státem **chráněná území**, CHKO Jeseníky, přírodní parky a mnoho dalších drobných, zákonem chráněných částí krajiny (1 chráněná krajinná oblast a 5 ostatních chráněných území).

Stav životního prostředí je zřetelnou výhodou mikroregionu - na jeho území se nachází pestrá paleta zachovalých krajinných typů, zejména v podhůří Jeseníků je vysoké procento lesů, Osoblazská rovina zase nabízí množství remízků, lesíků a rybníků; svoji roli hraje i nízká hustota zalidnění. V dobrém stavu životního prostředí je potenciál pro další oblasti, především kvalitu života a cestovní ruch. Zachování a ochrana krajinného rázu patří k nejvyšším prioritám MAS. Zároveň MAS hledá šetrné využití krajinného potenciálu se zřetelem na udržení a zvýšení propustnosti krajiny.

#### ▪ Kulturní a historické památky

Region Krnovsko má bohatou historii, dostatek kulturních památek i kulturních aktivit. Kulturní památky dlouhodobě trpí nedostatkem finančních prostředků a jsou zanedbávány již při základní údržbě a opravách. MAS dlouhodobě směřuje úsilí na zlepšování stavu a obnovu kulturních památek.

Podíl chráněných území na celkové výměře k 1. 1. 2007





## ▪ Občanská vybavenost

Struktura **školských zařízení** v MAS Rozvoj Krnovska v podstatě odpovídá velikosti a poloze obcí a věkové struktuře obyvatel i finančním možnostem zřizovatelů. Je zde celkem 12 mateřských škol, 4 školy poskytující vzdělání v 1. – 5. ročníku, 7 úplné základní vzdělání. Kromě všeobecných škol mohou děti navštěvovat i 1 základní uměleckou školu v Městě Albrechtice. Co do středního školství, je na území MAS dostupné pouze v Městě Albrechtice. Obce v blízkosti Krnova mají v tomto směru samozřejmě možnost využít školských zařízení v tomto městě. Školy jsou v obcích využívány i jako zařízení poskytující nabídku volnočasových aktivit a čím dál tím více se školy otevírají komunitním programům pro všechny věkové kategorie občanů. Školy a školky jsou v různém technickém stavu a na různé úrovni souladu se současnými požadavky kladenými českými normami. Obce hledají prostředky na jejich dosažení.

Školská zařízení	počet
Mateřská škola	12
Základní škola 1-5 stupeň	4
Základní škola 1-9 stupeň	7
Střední odborné učiliště	1
Střední odborná škola (vč.zdravotnické)	1
Škola speciální	3
Základní umělecká škola	1
<b>Celkem:</b>	<b>29</b>

**Sportovní zařízení** pro využití volného času považujeme za důležitý faktor, který podmiňuje jak příliv nových obyvatel, tak udržení mladých na venkově. Zároveň je také součástí infrastruktury cestovního ruchu, jež je jednou z našich priorit budovat a rozvíjet. Obce, sportovní spolky a občanská sdružení se postupně snaží modernizovat technickou i materiální základnu pro volnočasové aktivity a občané považují tuto oblast za jednu z nejdůležitějších priorit, na jejichž řešení se mohou aktivně podílet.

Sportovní zařízení	počet
koupaliště a bazény	4
hřiště ( s provozovatelem nebo správcem )	41
tělocvičny (vč. školních)	15
stadiony otevřené	5
ostatní zařízení pro tělovýchovu	14
<b>Celkem:</b>	<b>79</b>

Na území MAS Rozvoj Krnovska se nachází celkem 8 zařízení **sociální péče**. Především v oblasti péče o seniory nepovažují obyvatelé počet míst nebo kvalitu za dostačující, navíc provoz těchto zařízení, pokud jsou v majetku obcí, velmi zatěžuje obecní rozpočty.

Sociální zařízení	obec
ústavy sociální péče pro dospělé	Hošťálkovy
sociální ústavy pro mládež	Jindřichov, Město Albrechtice
domy s pečovatelskou službou	Jindřichov, Krasov, Město Albrechtice, Zátor
domovy důchodců	Osoblaha

**Zdravotnická zařízení** jsou v 11 obcích MAS Rozvoj Krnovska, v 8 obcích je ordinace zubaře, ve třech obcích je k dispozici lékárna, v Městě Albrechtice. je služba lékařské záchranné služby.

	Zdravotnická zařízení
lékař pro dospělé	Brantice, Heřmanovice, Holčovice, Jindřichov, Město Albrechtice, Osoblaha, Vysoká
lékař pro děti a dorost	Holčovice, Jindřichov, Lichnov, Liptaň, Město Albrechtice, Osoblaha, Třemešná, Vysoká, Zátor
zubař	Brantice, Holčovice, Jindřichov, Lichnov, Město Albrechtice, Osoblaha, Třemešná, Zátor
gynekolog	Jindřichov, Osoblaha
zařízení rychlé záchranné péče	Město Albrechtice

## ▪ Infrastruktura

Absolutně limitujícím faktorem je poloha a **dopravní dostupnost** – tyto faktory v rozhodující míře ovlivňují celkový rozvoj a šance území. Z hlediska dopravní dostupnosti je na tom veškerá část regionu velmi špatně – jedná se o především o osoblažský výběžek, který je z hlediska dopravní obslužnosti regionem patrně nejhůře z celé České republiky. Nejbližší dálnice se nachází na území Polska (dálnice Krakov-Wroclav). Z hlediska železniční dopravy je vedena regionální trať (trať ČD 310,292) Krnov-Třemešná-Jindřichov. Spoje na této trati byly v posledních 10 letech významně omezeny, což rovněž dopravní obslužnosti příliš neprospělo. Trať Třemešná – Osoblaha (trať ČD 298) úzkorozchodná a je využívána nejen místními obyvateli, ale především je to zajímavá atrakce pro turisty.

Dopravní napojení mikroregionu se zřetelně zlepšil s realizací páteřní trasy I/57 a I/45 - zásadním problémem nejen v mikroregionu ovšem zůstává stav komunikací II. a III. třídy, na jejichž údržbu a rekonstrukce se nedostává finančních prostředků, stejně jako i v ostatních krajích ČR.

Lze říci, že tato území má z hlediska dopravy určitě rozvojový potenciál, který však zatím využit nebyl. Tato území je možno nazývat jako „vnější periferie“ – je zde výrazně horší dopravní dostupnost, občanská vybavenost, možnosti kulturního vyžití jsou omezeny dopravní obslužností, která povětšinou funguje pouze pro vyjížďku za prací a do škol, narůstá zde počet rekreačních domácností na úkor trvale obydlených, obyvatelstvo stárne a přirozený přírůstek je slabší.

**Vybavení technickými sítěmi** je zajištěno pouze ve větších sídelních útvarech regionu. S ohledem na charakter osídlení a nízkou hustotu zalidnění se však projevují specifické nedostatky v technickém vybavení zvláště u sídel malých, kde převážně chybí kanalizace a ČOV, vodovody a plynofikace.

	Obce	Vodovod	Kanalizace	Plyn		Obce	Vodovod	Kanalizace	Plyn
1	Bohušov	Ano	Ano	Ne	13	Lichnov	Ano	Ne	Ano
2	Brantice	Ano	Ne	Ano	14	Liptaň	Ano	Ne	Ne
3	Býkov-Láryšov	Ne	Ne	Ne	15	Město Albrechtice	Ano	Ano	Ano
4	Čaková	Ne	Ne	Ano	16	Osoblaha	Ano	Ano	Ne
5	Divčí Hrad	Ano	Ne	Ne	17	Petrovice	Ano	Ne	Ne
6	Heřmanovice	Ano	Ne	Ne	18	Rusín	Ano	Ne	Ne
7	Hlinka	Ano	Ne	Ne	19	Slezské Pavlovice	Ano	Ne	Ne
8	Holčovice	Ne	Ne	Ano	20	Slezské Rudoltice	Ano	Ne	Ne
9	Hošťálkovy	Ano	Ano	Ne	21	Třemešná	Ano	Ne	Ano
10	Janov	Ano	Ne	Ne	22	Úvalno	Ano	Ano	Ano
11	Jindřichov	Ano	Ano	Ano	23	Vysoká	Ano	Ne	Ne
12	Krasov	Ano	Ne	Ne	24	Zátor	Ano	Ano	Ano

Převažující charakter regionu je venkov s velmi malými sídly, která jsou zcela podvybavena ve vztahu k infrastruktuře i občanské vybavenosti. Dostupnost služeb a dopravní dostupnost je v severní části regionu na velmi špatné úrovni, pouze obce poblíž Krnova mohou částečně využívat infrastrukturu tohoto největšího sídla v regionu.

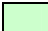
## ▪ Podnikání, hospodářská charakteristika

Region má výrazně zemědělský charakter. **Průmysl** je koncentrován pouze ve Městě Albrechtice. Zde se nachází několik průmyslových firem: Dakon, STG Trade, Tilia a Krnovské Škrobárny. Umístění nových průmyslových firem, které by zvýšily významně zaměstnanost v mikroregionu se zatím nedaří.

Podmínky pro **zemědělství** se regionálně dynamicky mění. Nejlepší podmínky jsou na Osoblažsku s nízkou nadmořskou výškou a teplým klimatem. V posledních letech se zvýrazňuje vliv srážkového stínu Jeseníku na tuto oblast a limitujícím faktorem pro dosažení vysokých výnosů tržních plodin pěstovaných na orné půdě jsou dešťové srážky.

Zemědělství Osoblažska je zaměřeno na produkci obilí, potravinářské pšenice a jarního sladovnického ječmene a ozimé řepky. Produkce mléka, prasat, drůbeže byl velmi omezen a je pouze nosným programem několika málo podniků.

	Obce	Zemědělská půda	Výměra (ha)	%		Obce	Zemědělská půda	Výměra (ha)	%
1	Bohušov	1 522	2 073	73,42%	13	Lichnov	1 538	2 728	56,38%
2	Brantice	1 166	2 673	43,62%	14	Liptaň	1 290	2 024	63,74%
3	Býkov-Láryšov	398	908	43,83%	15	Město Albrechtice	2 927	6 527	44,84%
4	Čaková	693	1 194	58,04%	16	Osoblaha	1 454	1 816	80,07%
5	Dívčí Hrad	235	1 198	19,62%	17	Petrovice	199	1 106	17,99%
6	Heřmanovice	1 062	4 281	24,81%	18	Rusín	1 261	1 428	88,31%
7	Hlinka	695	877	79,25%	19	Slezské Pavlovice	559	663	84,31%
8	Holčovice	1 271	4 060	31,31%	20	Slezské Rudoltice	1 594	2 320	68,71%
9	Hošťálkovy	1 076	2 779	38,72%	21	Třemešná	800	2 093	38,22%
10	Janov	359	1 102	32,58%	22	Úvalno	853	1 476	57,79%
11	Jindřichov	1 980	3 470	57,06%	23	Vysoká	1 081	1 712	63,14%
12	Krasov	935	2 580	36,24%	24	Zátor	921	1 908	48,27%
<b>Celkem:</b>							<b>25 869</b>	<b>52 996</b>	<b>48,81%</b>

 Obce s poměrem zemědělské půdy vůči výměře vyšším než průměr MAS  
Údaje ČSÚ ke dni 31.12.2007

Směrem do hor se struktura zemědělství mění na chov krav bez tržní produkce mléka. Výstupním produktem tohoto „extenzivního hospodaření“ především na trvalých travních porostech je mladý zástavový skot masných plemen, který se následně exportuje na jižní evropské trhy, za účelem intenzivního dokrmění a tržní realizací. Nevýhodou tohoto způsobu hospodaření je nízká pracovní náročnost a tím i malá schopnost zemědělství generovat pracovní místa s dostatečnou přidanou hodnotou na pracovníka. Pravdou zůstává, že zájem obyvatelstva pracovat v živočišné výrobě rok od roku dramaticky upadá a zemědělským podnikatelům mnohdy nezbývá jiná možnost než odejít od intenzivní produkce mléka k extenzivní produkci zástavového skotu. Bioprodukce je přímo úměrná zastoupení pastevního odchovu skotu.

Podmínky pro **cestovní ruch** jsou v regionu velmi dobré. Jsou zde soustředěny kulturně-historické a přírodní atraktivity a památky, velmi početná řada drobných méně známých památek. Bohužel některé z nich vyžadují relativně nákladnou rekonstrukci. Specifickou výhodou regionu jsou dobré podmínky pro myslivost a honitby. Největší problém sektoru cestovního ruchu v regionu tkví v kapacitních možnostech, ať už je to nízká úroveň a rozsah ubytovacích a stravovacích zařízení nebo nedostatek hal, sálů, muzeí, galerií apod. pro aktivity v případě špatného počasí. Stále více lidí je zvyklých využívat kvalitní finanční služby, což je v současné době na Krnovsku problém. Personál zapojený do služeb cestovního ruchu nedosahuje potřebné profesionální úrovně, zejména v jazykovém vybavení.

Rekreace je prozatím omezena převážně na letní sezónu. Je zde vysoký podíl zastoupení objektů individuální rekreace, které jsou v některých oblastech velmi kumulovány. Cestovní ruch v podmínkách tržního hospodářství je šancí právě pro dnes poněkud zaostávající části regionu, kde se zachovala malebná neporušená sídla. Jsou zde mimořádně vysoké krajinné hodnoty, je však třeba pro rozvoj rekreace něco udělat - rozšířit nabídku, turistickou infrastrukturu, propagaci, marketing atd.

#### **Nabídku je třeba rozvíjet především v oblastech:**

- Cestovního ruchu zaměřeného na různé druhy turistiky (pěší, cyklo, hipo).
- Poznávacího cestovního ruchu (kulturní, historický, technický apod.).
- Rekrečního a volnočasového cestovního ruchu.
- Venkovského cestovního ruchu, agro a ekoagroturistiky (vč. hipoturistiky).
- Cestovního ruchu orientovaného na sportovní vyžití.
- Dalšíh specifických forem cestovního ruchu od nich se odvíjejících (tématické trasy, pobyty s aktivním vyžitím, formy zaměřené na seniory či juniory apod.).

Ve srovnání s republikovým průměrem je v regionu výrazně vyšší **nezaměstnanost**, jak plyne z níže uvedené tabulky. Kritický je tento problém zejména v tradičně zemědělských oblastech (sever území MAS) což zapříčiňuje i jejich vylidňování. Mezi příčinami nedobrého stavu je vedle nepříznivé ekonomické situace uváděn nesoulad nabídky a poptávky na trhu práce, tedy nevyhovující profil absolventů, špatná vzdělanostní struktura, nedostatečné nebo jednostranné kvalifikace a špatná nabídka odborných a učňovských škol. Důležitým prvkem je nízká atraktivita dělnických profesí pro mladé a jejich rodiče.

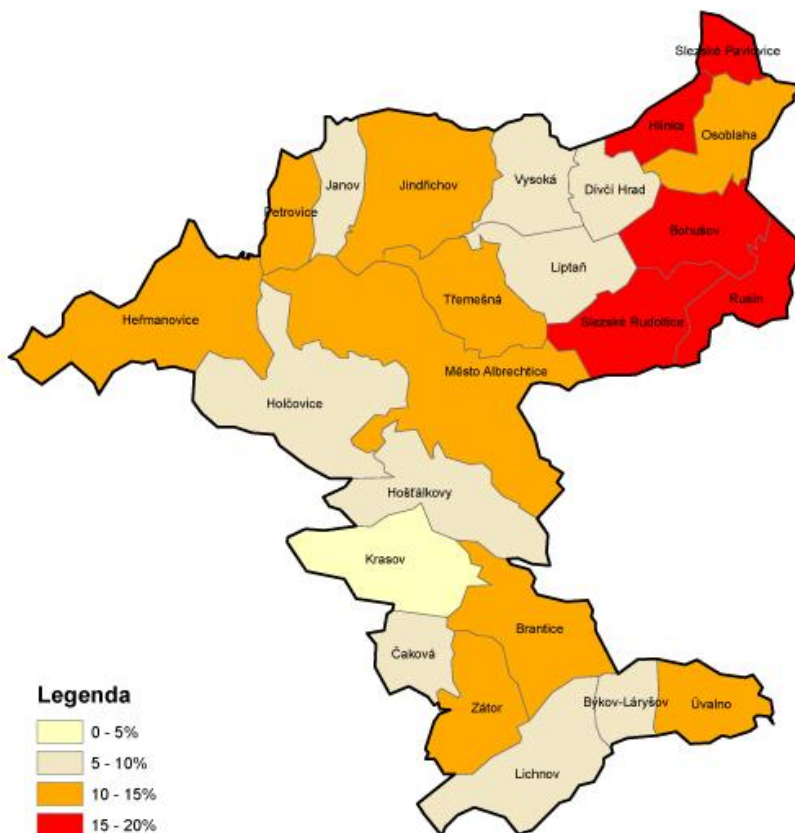
#### **▪ Důvod výběru daného území**

MAS Rozvoj Krnovska vznikla zcela přirozenou cestou, kdy prakticky ve všech obcích jsou již mnoho let realizovány akce, které zajišťují zábavu a někdy i poučení pro místní obyvatele. Nyní se tomu říká “měkké projekty” a doposud je podporovaly zejména starostové obcí. Informovanost o metodě LEADER a o spojování obcí a mikroregionů, podnikatelů a NNO do Místních akčních skupin je vysoká. Myšlenka práce na venkově metodou LEADER je všeobecně známá a proto se rozšířila i na Osoblažsku a Krnovsku. Je zcela přirozeným vývojem, že dobrovolníci i starostové a podnikatelé se začali spojovat a na sebe vázat, neboť potřebovali být především dobře informováni a potřebovali propojovat svoje aktivity, které do roku 2005 realizovali “na vlastní pěst”. Propojení těchto obcí navíc kopíruje geografickou, ekonomickou i demografickou strukturu území. Krnovsko má totiž svojí tisíciletou historii a nebude tomu jinak i do hluboké budoucnosti.

Na předchozí vztahy navazují stále častěji partnerské vztahy různých subjektů, které spolupracují nejen na drobných neinvestičních projektech v jednotlivých obcích, ale spojují své aktivity i na projektech investičních. Sdružené obce si uvědomují výhodnost respektování principů regionální politiky a potřebu soudržnosti, spolupráce, programování a partnerství, zaměřenou na rozvoj venkova. Dané území tvoří historickou součást Slezska a leží na uceleném území severní části bývalého okresu Bruntál. Nelehký život v minulosti i současnosti spojuje větší část obyvatel, kterým záleží na tom, aby se jejich mikroregion pozitivně a rychle rozvíjel. V současnosti má MAS Rozvoj Krnovska problém podchytit zájem aktivních právnických a fyzických osob. Jejich zájem totiž převyšuje v daném okamžiku možnosti MAS. Jsme ale přesvědčeni, že již v příštím roce se bude naše společnost rozvíjet, protože vznikla na vhodném místě a ve vhodném čase.

Členská základna se bude nadále rozšiřovat. K dnešnímu dni (říjen 2008) má MAS 50 členů.

Nezaměstnanost v obcích MAS		
	Obec	2007*
1	Bohušov	18,00%
2	Brantice	9,20%
3	Býkov-Láryšov	11,10%
4	Čaková	10,80%
5	Dívčí Hrad	11,40%
6	Heřmanovice	6,90%
7	Hlínka	18,30%
8	Holčovice	10,10%
9	Hošťálkovy	10,30%
10	Janov	16,70%
11	Jindřichov	9,10%
12	Krasov	4,90%
13	Lichnov	12,40%
14	Liptaň	10,60%
15	Město Albrechtice	6,70%
16	Osoblaha	8,70%
17	Petrovice	9,80%
18	Rusín	15,60%
19	Slezské Pavlovice	18,50%
20	Slezské Rudoltice	18,20%
21	Třemešná	8,20%
22	Úvalno	9,00%
23	Vysoká	11,80%
24	Zátor	7,90%



\* ČSU k 30.11.2007

▪ **Shodné či styčné charakteristiky území a zvláštnosti území oproti jiným územím.**

Region Krnovsko a hlavně Osoblažsko je známá oblast na severu Slezska, vzdálená přibližně 80 km od Ostravy. Náš region se skládá ze dvou zeměpisných a historických subregionů – Osoblažska a Krnovska. Jeho typicky venkovský charakter ho předurčuje, společně s přírodními a kulturními zajímavostmi, k využití pro cestovní ruch. Region v minulosti nebyl bohatý, historicky byl zemědělský a lesnický, s významnou produkcí dřeva. Nyní se stává tím správným místem pro bydlení a odpočinek.

Krnovsko je místem kde žijeme. Většina aktivit má společného jmenovatele – turistický ruch. Na většině území jsou pro něj vhodné podmínky (kulturní a přírodní bohatství, dopravní síť a bohatá historie). Jak již bylo výše uvedeno není region zatížen průmyslem a jeho převládajícím charakterem je venkovský ráz. Tradiční spolupráce obcí ve svazcích obcí přinášela i přináší konkrétní výsledky snahy komunálních leaderů pro zvýšení kvality života v malých obcích. Tato vůle spolupracovat se osvědčila v projektech Programu obnovy venkova i v jiných větších rozvojových záměrech. Dobrá vazba mezi regiony je významnou oporou i v projektech Leader .

## 4.2. Zdroje území pro realizaci SPL

### ▪ Lidské zdroje

Území MAS Rozvoj Krnovska disponuje dostatečným potenciálem zkušených zemědělských podnikatelů, ale i podnikatelů nezemědělců, zkušených starostů obcí s dlouholetou praxí, kteří dávají dobré předpoklady pro úspěšnou aplikaci metody LEADER ve venkovské oblasti Krnovska. Na území působí desítky Nestátních neziskových organizací – občanských sdružení a spolků.

U mnoha z nich je jejich aktivita příkladná. To vše znamená, že na území Krnovska je dostatek lidí, kteří mají zájem ve svém volném čase a bez mzdy, dobrovolně, zlepšovat kvalitu života ve svém okolí a to mnoha způsoby. Již nyní bez finanční podpory MAS se řada z nás stará o volný čas mládeže, vzdělávání spoluobčanů, o životní prostředí a o mnoho jiných aktivit. Krnovsko má dokonce řadu lidí, kvalifikovaných občanů, kteří jsou schopni svoji činnost zaměřit na tvorbu projektů a projekty navíc realizovat. Tato skutečnost se projevila v řadě realizovaných projektů, včetně programu LEADER ČR, 2004, 2005, 2006 na území Krnovska. Velmi podstatné je, že projekty nebyly zadávány mimo Krnovsko a byly zpracovány místními odborníky a jimi také realizovány.

### ▪ Historicko – kulturní a přírodní zdroje

Každá společnost, tedy i naše je ovlivněna historickým územím, ve kterém žije. Na území Krnovska v průběhu architektonického a historického vývoje bylo založeno velké množství tvrzí a hradů, které zejména v období baroka a i pozdějších obdobích byly přestavěny a rekonstruovány na zámky, které po vhodných úpravách a vhodném využití mohlo přilákat vyšší počet zahraničních turistů a návštěvníků.

Na území mikroregionu se nachází několik zvlášť chráněných území (přírodní rezervace Krasovský kotol, Radim, Pavlovický rybník, přírodní památky kupř. Liptánský bludný balvan, Staré hliniště, Oblík u Dívčího Hradu, atd.). Přírodní a ekologické podmínky jsou příkladné. Stav ovzduší je velmi kvalitní. Proto takový výskyt léčeben a dalších zařízení pro osoby s poruchami dýchacího ústrojí. Pestrá a zachovalá krajina v blízkosti Jeseníků, což je turistická destinace mezinárodního významu. Na Krnovsku existuje potenciál pro celoroční rekreační vyžití. Jsou zde vhodné podmínky pro myslivost a honitbu a mnoho dalších přírodních aktivit, značených pěších tras a cyklotras. Je třeba zdůraznit, že veškeré aktivity jsou poskytovány v dostupných cenách a v cestovním ruchu jsou více než konkurenceschopné. Jako příklad za všechny máme k dispozici řadu atraktivních možností, jako je úzkorozchodná trať Osoblaha – Třemešná (rozchod kolejí 760 mm). Ve Slezsku byla její činnost zprovozněna již v roce 1898. Trasa spojuje následující obce Osoblažska: Osoblaha – Bohušov – Koberno – Slezské Rudoltice – Amalín – Horní Povelice – Dívčí Hrad – Liptáň a Třemešná ve Slezsku. Délka trati přes 20 km.

V regionu se dá stavět (i přes neperspektivní, stále se zvyšující průměrný věk obyvatel) na té příznivější věkové struktuře (na mladších věkových skupinách mládeže), na relativní dostupnosti středoškolského vzdělání, poměrně kvalitním zázemím pro rekreační sportovní aktivity a v neposlední řadě na aktivitě lidí - to se týká zájmu soukromého sektoru podílet se aktivně na rozvoji lidských zdrojů i neformálního sdružování obyvatel obcí do zájmových sdružení a spolků. Mezi faktory, které zásadně ovlivňují situaci v této oblasti, patří i vysoká a stále rostoucí nezaměstnanost se všemi negativními projevy.

Tomu se dá čelit vlastní snahou o změnu. Nikoliv pasivním čekáním so se stane a pobíráním plošných sociálních dávek. Tento způsob sociální politiky není dlouhodobě udržitelný.

### ▪ Finanční zdroje

V minulosti se převážně vycházelo ze skromných možností a rozpočtů obcí prostřednictvím kterých se uskutečnilo desítky aktivit zaměřených na rozvoj společnosti a aktivizaci nás venkovanů. V letech 2004-2006 realizované projekty LEADER ČR byly většinou financovány z vlastních zdrojů. U obcí je možno využít metody LEADER v co největší míře. Přínosy z realizovaných projektů pro území katastrů obcí, které projekt zrealizují jsou až 90%, přičemž kofinancování je pouze 10 %. Kofinancování u podnikatelů je výrazně náročnější. 50 % spoluúčasti znamená velmi často nutnost přistoupení k úvěrům. V současné etapě projekty vypisované na dotace z EU, Operačních plánů (OP), projektů EAFRD, SROP jsou dotovány ještě méně (tedy pod 50%). Také vyžadují získání úvěru. Jak se ukazuje, pokud se poučíme z příkladů dobré praxe, budeme moci kofinancování realizovat. Větším problémem je náročná příprava projektů, zajištění spolufinancování a administrace projektů.

### ▪ Hospodářské zdroje

Na základě našich zkušeností z realizace projektu LEADER ČR 2004-2006 a dalších projektů realizovaných na území Krnovska můžeme konstatovat, že se učíme zcela konkrétně generovat přidanou hodnotu a využít podpory pro zahájení udržitelného podnikání, které nám poskytují dotace. Naše zkušenosti ukazují, že ze žádných podpořených subjektů neukončil svoji činnost. Poskytnuté dotace subjekty zaktivizovaly a to bylo smyslem. Hospodářským zdrojem území Krnovska jsou stabilní podnikající subjekty, které jsou schopny do svého dalšího vývoje vkládat vlastní finanční prostředky a know-how.

**Závěr:** Pestrá skladba působících subjektů v regionu i vlastních partnerů MAS, která má optimální skladbu v proporčním zastoupení – neziskový sektor, obce a podnikatelé, dává jistotu v dlouhodobé perspektivě celého období realizace programu LEADER, tedy v období 2008-2013. Vnitřní zdroje regionu jsou stabilizované a rozvoj území je předvídatelný bez zásadních dramatických změn. Tento trend lze považovat za dlouhodobý i po roce 2013. SPL se opírá o silné stránky (vnitřní potenciál území, podnikatelé, nezisková sféra, dostupné finanční zdroje, vzdělanost obyvatelstva a ploch pro další rozvoj), které jsou zárukou pro jeho naplnění.

## 5. SWOT analýza

### 5.1. Vymezení SWOT analýzy:

SWOT analýza MAS Rozvoj Krnovska byla vypracována se zaměřením na Program rozvoje venkova ČR, OSU III. „Kvalita života ve venkovských oblastech a diverzifikace hospodářství venkova“, která bude v rámci SPL implementována. Její vyhodnocení je podkladem ke strategickým rozhodnutím o prioritách, cílech a distribuci prostředků mezi /opatření/podopatření, záměry a také jejich samotné volbě.

SWOT analýza je tedy částí celkové analýzy ISPÚ Krnovska. Znovu zdůrazňujeme – tato SWOT analýza SPL MAS Rozvoj Krnovska je tedy zaměřena pouze na SPL.

Vybraná opatření jsou směřována ke stabilizaci obyvatelstva na venkově, změně hospodářské struktury venkova a vytvoření atraktivního prostředí pro bydlení a podnikání, ochrany a rozvoje kulturního dědictví venkova a jeho víceúčelového využití, včetně podpory tvorby nových pracovních míst, diverzifikací činností mimo zemědělství a zlepšení kvality života v dotčené venkovské oblasti.

### 5.2. Metodika SWOT analýzy

Analýza SWOT je technika, která umožňuje hlubší poznání problematiky, a to jak zevnitř, ve vnitřních vazbách, tak z pohledu širších souvislostí. SWOT je zkratka anglických slov Strengths (přednosti), Weaknesses (nedostatky, slabé stránky), Opportunities (příležitosti), Threats (hrozby).

Analýza SWOT je metoda, která slouží pro

- shrnutí poznatků analytické části,
- zdůraznění hlavních záměrů analýzy jednotlivých oblastí,
- soustředění se nejen na slabiny, „problémy k řešení“,
- hledání souvislostí,
- změnu hrozeb v příležitosti.

Kroky a postup zpracování analýzy SWOT

- koncept analýzy,
- oponentura a doplnění účastníky jednání,
- extrakt ze SWOT analýzy jednotlivých oblastí do sjednocujícího závěru.

Byly vždy uspořádány besedy se zainteresovanými odborníky a místními informovanými občany. Besed se zúčastnilo vždy cca 5-12 osob. Vlastní analýza se prováděla na flip chartech vyplňováním jednotlivých kvadrantů. Každý ze 4 flip chartů představoval jeden kvadrant.

Do kvadrantu silné stránky byly zaznamenávány jevy, které jsou v dané oblasti hlavním pozitivem, podstatou.

Kvadrant slabé stránky zachycoval negativní vnitřní podmínky rozvoje jednotlivých složek. Zejména byly postihovány deficity, absence nezbytných zdrojů a schopností, resp. chyby v jejich rozvoji.

Příležitosti byly chápány jako současné nebo budoucí podmínky v prostředí, jevy, které mohou nastat. Byly to vždy příležitosti reálné, dostupné a využitelné, které budou mít pozitivní dopad na jednotlivé složky.



V opačném smyslu bylo pohlíženo na hrozby. Ty mohou vzniknout i v delším časovém období nepříznivým vývojem některých významných činitelů – ekonomických, sociálních, demografických apod.

Kladem této techniky je možnost sledování souvislostí jevů mezi sebou a vzájemné podněcování myšlenek (některý jev může být silnou i slabou stránkou, hrozby se mohou překlopit v příležitosti apod.). Předem byly jednotlivé sféry rozděleny a sledovány ve svých subkapitolách dle předchozího návrhu vzešlého z přípravy Strategie rozvoje mikroregionu. Důležitým podkladem pro oblasti byl také základní přehled o připravovaných opatřeních v rámci Programu rozvoje venkova.

Tvorba SWOT analýzy se uskutečnila na schůzce Programového výboru MAS a na čtyřech diskusních fórech za přítomnosti průměrně 7 osob. Během diskuse byla témata probírána podle předem připravených archů s jednotlivými kvadranty tak jak je připravila v předstihu administrativa. Vycházelo se také ze SWOT analýzy z roku 2003. Archy byly vyvěšeny na tabuli a účastníci stvrzovali, vyvraceli a doplňovali jednotlivá témata. Současně probíhalo hierarchické třídění faktů tak, že nejdůležitější skutečnosti byly podtrhávány. Témata analýzy vycházela ze strategického plánu, který se dával dohromady s veřejností.

## SWOT ANALÝZA MAS ROZVOJ KRNOVSKA

### SILNÉ STRÁNKY

- Funkční a podchycený systém prvků územního systému ekologické stability (ÚSES)
- Existence zvláště chráněných území přírody (CHKO Jeseníky)
- Lesy nepoškozené emisemi
- Vysoké zalesnění území
- Četné vodoteče a vodní plochy v území
- Značný počet památek a prvků drobné architektury v krajině (často v kontextu se stromy)
- Vysoký krajinářský faktor ve značné části území
- Kvalitní prostředí pro bydlení (životní prostředí, krajina, dostupnost ...)
- Pokrytí území plánovací dokumentací (stanovené rozvojové plochy pro novou výstavbu RD)
- Levnější pozemky (pro výstavbu RD)
- Relativně levná pracovní síla
- Činnost spolků a sdružení
- Ve městech nabídka kultury a sportu
- Stabilizovaná ekonomická situace ve větších podnicích v regionu
- Podpora ze strany vybraných škol pro mimoškolní aktivity dětí
- Početná skupina dobrovolníků pracujících s mládeží
- Zavedené či tradiční organizace pracující s dětmi a mládeží
- Dostupnost přírodního prostředí pro aktivity dětí a mládeže
- Přírodní parky (PP Džbány - Žebrák, PP Česká Sibiř)
- Četné kulturní a sportovní akce při svátcích a výročích
- Rozšiřující se síť infocenter, programové balíčky ...
- Bohatá historie hornictví –Heřmanovice
- Síť cyklostezek, cyklotras, naučné stezky
- Telefonizace pokryta, probíhá digitalizace ústředěn a zavádění služeb euroISDN
- Pokrytí signálem GSM sítě
- Dostatečné zásobení elektrickou energií

### Slabé stránky

- Poškozená venkovská architektura sídel (Osoblažsko)
- Značné emisní zatížení ze středních a malých lokálních topenišť (pevná paliva)
- Složitější terén = horší ventilační faktor některých sídel (údolní nivy)
- Staré menší skládky k rekultivaci (obecní, průmyslové)
- Velké množství malých obcí bez ČOV, bez plynofikace
- Zvýšená hustota objektů individuální rekreace bez dostatečné technické infrastruktury
- Vysoké procento zornění, erozní plochy
- Nedořešená likvidace splaškových vod = znečištěné vodoteče a vodní plochy
- Dlouhodobě vysoká nezaměstnanost ve vztahu k ČR
- Nižší průměrné platy, malé finanční zdroje obyvatel
- Horší informovanost v malých sídlech
- Nízká daňová výtěžnost
- Nerovnoměrná ekonomická základna (pracovní místa soustředěna do měst)
- Nedostatek příležitostí pro vzdělávání pracovníků v této oblasti
- Nedostatek příležitostí pro sportovní vyžití dětí mimo školu
- Malá nabídka aktivit pro mladé lidi a děti
- Malé využívání regionálních produktů
- Sezónnost cestovního ruchu
- Nízká firemní kultura (v rámci komunikace se zákazníkem, v poskytování služeb)
- Zámky, tvrze a památkové objekty v soukromých rukou, ve špatném stavu a nepřístupné
- Nerovnoměrné rozložení zájmu a návštěvnosti památek
- Devastace tradiční venkovské architektury
- Malé kapacity pro ubytování v cestovním ruchu (hotely, penziony ...)
- Velmi nízký počet lůžek pro cestovní ruch v nižší cenové úrovni a větší kapacitě (45 lůžek) = tábořiště, autocampingy, turistické ubytovny, ubytování v soukromí
- Nízký počet lůžek i v penzionech a hotelích
- Malý počet provozoven služeb v cestovním ruchu (stravování, doplňkové služby ...)
- Nedostatečný marketing
- Nedostatečné informační značení (chybí informace o atrakcích/atraktivitách na území pro turisty)
- Nízká atraktivnost většiny naučných stezek
- Špatná infrastruktura podél řeky (Sázavy), špatný technický stav řeky, jezů, chybí bezpečností dopravní značení
- Nevýhodná poloha – všude daleko
- Řídce rozložená silniční síť
- Špatný stav technické infrastruktury (kanalizace, vodovody)
- Plynofikace pouze části obcí, malé obce nejsou plynofikovány (dostupnost, rentabilita ...)
- Místní komunikace - velmi špatný technický stav
- Nízké vybavení technické infrastruktury malých obcí
- Nedostatečná propustnost krajinou = chybí cesty
- Značný rozsah zátopových území

Příležitosti	Hrozby
<ul style="list-style-type: none"> <li>• Revitalizace vodních toků, obnova rybníků</li> <li>• Zalesnění nebo zatravnění části zemědělského půdního fondu (eroze, zátopy, ochrana vodních zdrojů ...)</li> <li>• Doplnění cestní sítě včetně doprovodné zeleně</li> <li>• Ochrana charakteru venkovské architektury sídel</li> <li>• Rekultivace a monitoring skládek</li> <li>• Ekologické a extenzivní zemědělství = zlepšení životního prostředí i krajiny</li> <li>• Útlum intenzivní zemědělské činnosti – péče o krajinu</li> <li>• Dobudování splaškové kanalizace = zlepšení životního prostředí i krajiny</li> <li>• Nárůst pracovních míst ve službách a cestovním ruchu</li> <li>• Podpora rozvoje cestovního ruchu</li> <li>• Zlepšení podmínek pro mladé lidi a děti</li> <li>• Zlepšování přístupu k informacím</li> <li>• Využívání místních zdrojů a potenciálu regionu</li> <li>• Budování komunitních center</li> <li>• Získávání obyvatel migrací □□disponibilní byty</li> <li>• Využití transformovaných zemědělských areálů</li> <li>• Využívání venkovského prostředí</li> <li>• Využití blízkosti Ostravy pro nabídku produktů cestovního ruchu</li> <li>• Marketing a cílená propagace v cestovním ruchu (informační a propagační materiály, infocentra, veletrhy, internet...)</li> <li>• Informační značení v terénu</li> <li>• Rozšíření ubytovacích možností (tábořiště, autocampingsy, turistické ubytovny, letní byty, agroturistika, ubytování v soukromí...)</li> <li>• Dobudování turistické infrastruktury (zřízení pro relaxaci a sport, koupaliště, cesty, značené turistické cesty, cyklostezky, koňské stezky ...)</li> <li>• Budování naučných stezek</li> <li>• Zpracování nabídky cestovního ruchu tak, aby se plošně rozprostřely na celém území, různorodost nabídek cestovního ruchu</li> <li>• Podpora mimosezónní turistiky (agroturistika, cykloturistika, rybářství, kongresová turistika ....)</li> <li>• Podpora podnikatelů, rozvoj spolupráce mezi podnikateli = různorodost nabídek cestovního ruchu</li> <li>• Větší využití železnice pro cestovní ruch</li> <li>• Modernizace naučných stezek</li> <li>• Zahnutí regionálních produktů do cestovního ruchu</li> <li>• Realizace plynofikace do 10 km od VTL rozvodů</li> <li>• Rekonstrukce zastávek ČD a BUS, rozšíření služeb (doprava a půjčování jízdních kol)</li> </ul>	<ul style="list-style-type: none"> <li>• Rozvolňování zástavby do krajiny</li> <li>• Zástavba nevhodným typem staveb</li> <li>• Nedořešená likvidace splaškových vod menších sídel = dopad na krajinu, životní prostředí, nepřímo i na cestovní ruch</li> <li>• Neudržované pozemky (neobhospodařované)</li> <li>• Skládkování = nevhodný systém likvidace odpadu</li> <li>• Neprovedená rekultivace skládek</li> <li>• Nárůst individuální automobilové dopravy s negativním vlivem na okolí</li> <li>• Tlak na urbanizaci volné krajiny</li> <li>• Nízká spolupráce obyvatel a zastupitelstev s orgány ochrany přírody</li> <li>• Prudký a nekoordinovaný rozvoj cestovního ruchu</li> <li>• Úbytek obyvatelstva díky migraci, hlavně mladých lidí</li> <li>• Propad malých obcí, jejich vyliďňování</li> <li>• Lokální problémy s nezaměstnaností</li> <li>• Snížení mobility zhoršováním dopravní obslužnosti</li> <li>• Útlum zemědělství, zánik firem, další vlivy = nezaměstnanost</li> <li>• Pokles společenské funkce sídel jednostranným posilováním pouze obytné funkce</li> <li>• Probíhající transformace zdravotnictví a školství (úbytek dětí) horšení dostupnosti zdravotní péče, škol apod.)</li> <li>• Nepřátelství místních k cizím (rekreantům, turistům ...)</li> <li>• Pasivita obyvatel, neochota k rekvalifikaci</li> <li>• Nezájem o veřejné věci</li> <li>• Nedostatek času a kapacity pracovníků v organizacích pro zapojování dětí</li> <li>• Pokračující nezájem obyvatel o cestovní ruch</li> <li>• Další chátrání a devastace památek</li> <li>• Konkurence okolních regionů</li> <li>• Nedořešené majetkové vztahy (i k pozemkům), nejsou pozemkové úpravy</li> <li>• Sřety mezi provozovateli cestovního ruchu a obyvateli (koně = cesty, zatížení území ...)</li> <li>• Rozvoj „tvrdé“ formy turistiky</li> <li>• Další nárůst individuální dopravy na úkor hromadné = ohrožení životního prostředí, snížení mobility obyvatel</li> <li>• Opoždění investic do komunikací</li> <li>• Nízký vodohospodářský potenciál podzemních vod</li> </ul>

## 6. Strategie

### 6.1. Priority a cíle

#### ▪ Hlavní priorita

#### Zlepšení kvality života ve venkovském prostoru na území Rozvoje Krnovska

#### **Opatření č. 1: Obnova a rozvoj vesnic na území MAS Rozvoj Krnovska**

K řešení problémů použito opatření:

#### **Obnova a rozvoj vesnic**

**III. 2.1.1.**

**rozsah dotace 30%**

Cíl hlavního opatření z PRV:

Zlepšení kvality života ve venkovských oblastech a diverzifikace ekonomických aktivit.

#### **Zlepšení kvality života ve venkovských oblastech.**

Zlepšení základních služeb a rozvoj investic zajistí vyšší atraktivitu venkovských oblastí.

#### **Cíl opatření**

Cílem opatření je podpora a zlepšení života venkovských obyvatel na území MAS Rozvoj Krnovska. Převážná část území leží v regionech se soustředěnou podporou státu na období let 2008 - 2013 (č. Usnesení 560/2006) strukturálně a hospodářsky postiženého okresu Bruntál. Cílem hlavního opatření je podpora obcí s omezenou možností kofinancování při vytváření lepších životních podmínek pro venkovské obyvatelstvo. Základním cílem je zlepšení vzhledu obcí a stavu dopravní a technické infrastruktury.

#### **Popis charakteru opatření:**

Cílem opatření je podpora a zlepšení života venkovských obyvatel na území MAS Rozvoj Krnovska. Speciálně pak je podpora zaměřena na obce s omezenou možností kofinancování, při vytváření lepších životních podmínek pro venkovské obyvatelstvo. Základním krokem je zlepšení vzhledu obcí a stavu dopravní a technické infrastruktury.

#### **Opatření ve vztahu k veřejné podpoře:**

Opatření nezakládá veřejnou podporu.

#### **Uplatnění inovačních přístupů:**

Inovační přístup spočívá ve zlepšení životních podmínek venkovských obyvatel, kteří zůstávají v daném regionu a tvoří přidanou hodnotu v místě působení, bez nutnosti transportu pracovních sil do již tak přelidněných měst. Současně se eliminuje vyliďňování venkovských regionů. Rozhodovací procesy jsou řešeny komunitními metodami, tzn. jsou voleny netradiční přístupy rozhodovacích procesů na úrovni obyvatelstva v obcích či dokonce v sídlech.

#### **Opatření č. 2: Modernizace zemědělských podniků na území MAS Rozvoj Krnovska**

K řešení problémů použito opatření:

#### **Modernizace zemědělských podniků**

**I. 1.1.1.**

**rozsah dotace 25%**

Vedlejší opatření: **Přidávání hodnoty zemědělským a potravinářským produktům**

Cíl hlavního opatření a podopatření z PRV:

Restrukturalizace a rozvoj technického potenciálu a podpora inovačních procesů.

Zlepšení zpracování marketingu surovin a výrobků (popř. produktů).

Zvýšení konkurenceschopnosti.

## Cíl opatření

Cílem opatření je podpořit modernizaci zemědělských podniků za účelem zvýšení produktivity zemědělské produkce a zvýšení konkurenceschopnosti zemědělských podniků na území MAS Rozvoj Krnovska. Modernizace zvýší atraktivitu regionu pro bydlení i turistiku a sníží potenciální negativní dopad zemědělského podnikání. Opatření ovlivňuje i specifické cíle podporovaných technologií využívajících moderní technologie šetrné k životnímu prostředí, podporuje tvorbu nových produktů (zhodnocení místní produkce), podporuje vyhledávání nového trhu pro místní produkty a podporuje zpracování produktů přímo v místě.

### Popis charakteru opatření:

Opatření je zaměřeno na investice do technologií rostlinné i živočišné výroby, včetně nezbytných manipulačních ploch. Důvodem pro zavedení tohoto opatření je podpora modernizace a zvýšení konkurenceschopnosti zemědělských podniků na území MAS Rozvoj Krnovska, které je na Osoblažsku tradičně významnou zemědělskou oblastí. Přínos opatření se projeví do budoucna trvale udržitelným rozvojem zemědělského hospodaření na Krnovsku.

### Opatření ve vztahu k veřejné podpoře

Opatření zakládá veřejnou podporu.

### Uplatnění inovačních přístupů:

Inovačním přístupem při realizaci tohoto opatření je modernizace zemědělského podnikání s následným snížením dopadů zemědělského hospodaření na životní prostředí. Moderní zemědělství generuje stejné nebo větší množství zemědělských surovin současně se sníženou spotřebou pohonných hmot a tím i snížením produkce skleníkových plynů, způsobujících oteplování Země. Zvýšení atraktivity území MAS Rozvoj Krnovska, jako místa pro bydlení a život jeho obyvatel, rovněž na posílení atraktivity pro turisty z blízkých velkých měst.

## Opatření č. 3: Občanské vybavení a služby na území MAS Rozvoj Krnovska

K řešení problémů použito opatření:

### Občanské vybavení a služby

III. 2.1.2.

rozsah dotace 10%

Hlavní cíl opatření z PRV:

Zlepšení kvality života ve venkovských oblastech.

### Cíl opatření

Cílem opatření je zlepšení a zajištění kvalitního občanského vybavení a služeb v obcích. Posílení sounáležitosti místních obyvatel s místním prostředím, podpora společenských, kulturních, zájmových a sportovních aktivit, které přispějí **k zachování tradic a upevnění lokálních identit**. Dalším cílem opatření je podpora obcí při vytváření lepších životních podmínek pro život obyvatelstva. Zabezpečit občanské vybavení a služby tam kde chybí, vytvářet podmínky pro vzdělávání a komunikaci mezi lidmi.

### Popis charakteru opatření:

Opatření jsou zaměřena na investice do technologií rostlinné i živočišné výroby, včetně nezbytných manipulačních ploch. Důvodem pro zavedení tohoto opatření je podpora modernizace a zvýšení konkurenceschopnosti zemědělských podniků na území MAS Rozvoj Krnovska, které je na Osoblažsku tradičně významnou zemědělskou oblastí. Přínos opatření se projeví do budoucna trvale udržitelným rozvojem zemědělského hospodaření na Krnovsku.

### Opatření ve vztahu k veřejné podpoře

Opatření nezakládá veřejnou podporu.

### Uplatnění inovačních přístupů:

Budou realizovány projekty na zlepšení občanského vybavení a služeb v obcích - oblasti veřejné správy, školství, zdravotnictví, kultury a sociálních služeb. Dále spolkových činností, předškolní a mimoškolní péče o děti, tělovýchovy a sportu. Důraz bude kladen na budování obchodní infrastruktury. Podporováno bude zřizování integrovaných informačních a školících center s

využitím informační a komunikační technologie (ICT). Řešení je realizováno v problémových regionech se soustředěnou podporou státu na období 2008 – 2013 (dle Usnesení č. 560/2006), ve strukturálně postiženém okrese Bruntál. Inovační přístup spočívá v tom, že každý projekt řešený na Krnovsku bude obsahovat rešerši vyhledávající nejmodernější postupy a realizace MAS Rozvoj Krnovska. Sehraje spolu s dalšími MAS úlohu aplikovaného výzkumu každého realizovaného problému spojeného se zajišťováním občanského vybavení a služeb.

#### **Opatření č. 4: Podpora turistické destinace MAS Rozvoj Krnovska**

##### **Vedlejší opatření "1" Diverzifikace činností nezemědělské povahy**

K řešení problému použito opatření:

##### **Podpora cestovního ruchu**

**III.1.3.**

**rozsah dotace 15%**

Cíl hlavního opatření z PRV

Různorodost venkovské ekonomiky.

Různorodost zemědělských aktivit ve směru nezemědělské produkce, rozvoj nezemědělské produkce a podpora zaměstnanosti.

Zlepšení kvality života ve venkovských oblastech a diverzifikace ekonomických aktivit.

##### **Cíl opatření**

Zaměření na turistický ruch by mělo výrazně posílit ekonomický potenciál oblasti a zlepšení podmínek života místních obyvatel, stabilizovat venkovský prostor a podporovat zaměstnanost. Cestovní ruch a jeho rozvoj je jednou z aktivních možností diverzifikace činností zemědělských subjektů směrem k činnostem nezemědělským. Je třeba zahájit přeměnu vybraných zemědělských farem na místo soustředěné zemědělské turistiky. Podhorské oblasti je třeba využít k běžným turistickým aktivitám.

##### **Popis charakteru opatření:**

Opatření je nástrojem pomoci jak pomoci zemědělcům diverzifikovat své zemědělské činnosti ve prospěch činností nezemědělských **ostatních** a přizpůsobit se tak změnám v zemědělské dotační politice, především připravit se na období po roce 2013, kdy jejich příjem již nemůže být závislý pouze na dotačních příjmech za údržbu krajiny. Podpora v turistickém ruchu umožní zemědělcům rozvoj ekonomických činností, které jim zajistí celoroční zaměstnání a příjem.

Opatření umožňuje podporu i začínajícím podnikatelům (nezemědělcům). MAS Rozvoj Krnovska má velmi výhodné podmínky pro rozvoj turistického ruchu díky rozmanitosti krajiny a v možnosti rozmanitých aktivit cestovního ruchu při tvorbě nových speciálních balíčků využití tradic místního obyvatelstva oblasti cestovního ruchu.

Opatření je zaměřeno na investice do technologií rostlinné i živočišné výroby, včetně nezbytných manipulačních ploch. Důvodem pro zavedení tohoto opatření je podpora modernizace a zvýšení konkurenceschopnosti zemědělských podniků na území MAS Rozvoj Krnovska, které je na Osoblažsku tradičně významnou zemědělskou oblastí. Přínos opatření se projeví do budoucna trvale udržitelným rozvojem zemědělského hospodaření na Krnovsku.

##### **Opatření ve vztahu k veřejné podpoře**

Opatření zakládá veřejnou podporu:

##### **Uplatnění inovačních přístupů:**

- vytváření balíčků služeb,
- propojování nabídky místních produktů a regionálních služeb,
- začlenění marketingu regionálních produktů,
- uplatnění spolupráce mezi výrobcí a poskytovateli služeb, podpora komunikace a spolupráce mezi partnery v regionu,
- vazba na místní tradice,

- propagace venkova, ekologického zemědělství, myšlenky udržitelného rozvoje a zodpovědného přístupu k přírodním zdrojům,
- vytváření uceleného systému informování.

Vybraná opatření charakterizující dle Vašeho názoru nejdůležitější problémy na území MAS Rozvoj Krnovska je samozřejmě mnoho dalších, ale u výše dotace by došlo k rozmělnění a nemohly by být ani v minimálním rozsahu řešeny priority a cíle SPL. Proto i implementace musí být ohraničena a zúžena. Úkolem MAS Rozvoj Krnovska je hledat i další zdroje. Nejjednodušší je zaměřit svoji činnost na ISPÚ. MAS Rozvoj Krnovska tak činí a bude zpracovávat pro svou členskou základnu projekty v rámci dalších OP pro období 2009-2013.

## 6.2. Způsob dosahování cílů a priorit

Naplnování cílů a priorit bude realizováno prostřednictvím opatření, ve kterých budou finančně podpořeny konkrétní projekty v rozsahu, který je procentuálně a finančně vyjádřen v kapitole 6.4. Projekty, které budou vybrány musí zcela jednoznačně přispět k naplnění vizí a cílů obsažených v SPL MAS Rozvoj Krnovska. Projekty může podat každá právnická a fyzická osoba, žijící na území MAS Rozvoj Krnovska. Kdo může podávat projekty je dáno pravidly a uvedeno ve fichích. Se SPL pracujeme metodicky zcela obdobně jako v rámci nadřazeného celku – Integrovaného strategického plánu území MAS Rozvoj Krnovska. I zde zdůrazňujeme:

- ✓ Vysokou informovanost potenciálních žadatelů (medializace, www, inzerce, informační linka sekretariátu).
- ✓ Poradenství a školení při zadání a tvorbě projektů. Již od roku 2004 MAS RK realizovala tento postup v průběhu LEADER ČR.
- ✓ Financování a kofinancování. Příprava žadatelů na řešení finančních toků ve všech fázích realizace. Dále zdůrazňujeme postupy při povinné administraci a udržitelnosti projektu. I tuto oblast řešíme formou školení.

### Přínos SPL pro dané území v dlouhodobější perspektivě

V dlouhodobější perspektivě očekáváme, že dojde k postupné profesionalizaci MAS, že bude průběžně řešen ISPÚ a v rámci ISPÚ samozřejmě i SPL. Přínosem ISPÚ a SPL by mělo být, že v letech 2014-2020 bude již MAS Rozvoj Krnovska jako plně hodnotná RRA (regionální rozvojová agentura) pracující v plném rozsahu pro venkovský mikroregion Krnovska. Zásadním rozdílem mezi současným pojetím RRA ustavených ve městech a venkovským RRA působícím na úrovni MAS bude kontinuální činnost přímo v obcích ve spojení s podnikateli, zemědělci, NNO a dobrovolníky.

### Soulad cílů a priorit SPL s trvale udržitelným rozvojem

Při formulaci cílů a priorit bude vždy vyžadováno, aby naplnění záměrů bylo v souladu s udržitelným rozvojem regionu. V rámci MAS Rozvoj Krnovska to není problémem. Aktivita na území MAS Rozvoj Krnovska se již delší dobu zabývá kvalitou životního prostředí, rozvojem ekonomických aktivit, založených na místních zdrojích a tradicích, na kvalitní komunikaci mezi obcemi. Pozornost je soustředěna i na měkké projekty, které mají snahu ovlivňovat mezilidské vztahy uvnitř komunit. Chceme-li dosáhnout trvale udržitelný rozvoj, musíme sjednotit své síly nezbytné k rozvoji na celém území ve kterém žijeme a který využíváme. ISPÚ a SPL musí být trvale živým dokumentem a trvale inovovaným dokumentem. V daném okamžiku a následujícím období považujeme za hlavní priority zaměřené:

- 1) na obnovu a rozvoj vesnic a jejich občanské vybavení a služby,
- 2) na aktivity zemědělců formou modernizace jejich podniků.

Společným cílem všech aktérů působících na území MAS Rozvoj Krnovska je rozvoj turistické destinace na území MAS. Zde se promítají cíle a vize vyjádřené v ISPU i SPL.

V SPL je snahou podpořit diverzifikaci zemědělství, které kupř. změnou technologií může zvyšovat produktivitu i kvalitu a vytvářet tak významné nadhodnoty, nebo kupř. realizovat jiné formy diverzifikace, umožňující přechod zemědělských aktivit na aktivity cestovního ruchu.

Celkovým záměrem je připravovat naše zemědělství na období 2013-2020 – zemědělství konkurenceschopné a ekonomicky silné a v naší oblasti také zaměřené na neopomenutelné potřeby krajiny tvorby.

### 6.3. Zapojení inovačních prvků

#### Zásady inovace v 1. období realizace SPL

- MAS (LAG) vytvořila EU ve snaze dostat poskytované prostředky přímo na venkov. V 90. letech totiž bylo spotřebováno 38 % v jednotlivých stupních úředního aparátu. Tuto chválihodnou činnost EU pro Evropský venkov je třeba plně respektovat. MAS v ČR se musí zbavit jakéhokoliv administrativního balastu a musí pracovat každodenně přímo s občany, podnikateli, NNO a dobrovolníky.
- MAS musí vtahovat do procesu organizování a řízení co největší počet občanů – venkovanů.
- Podporovat zatím málo existující spolupráci podnikatelských a neziskových subjektů s veřejnou správou (zejména s místní komunální správou).
- Podporovat a ovlivňovat činnost zastupitelů a starosty v dané obci.
- O každém projektu v obcích a malých městech rozhodovat s místní komunitou.

#### Inovační aktivity

- Vyhledávat nové možnosti pro realizaci místní produkce, její zhodnocení a vytváření nadhodnoty již v místě realizace.
- Efektivní využití tradičních zdrojů území a trvalé vyhledávání stávajícího potenciálu minimálně na úrovni místních samospráv, nestátních neziskových organizací a dobrovolníků. Dále řešení různých moderních aktivit v oblasti sociální péče, prevence kriminality, volnočasové aktivity dětí, mládeže v obcích, seniorů apod.
- Za zcela zásadní pokládáme participaci veřejnosti na rozvoj regionu. Prosazování nových a netradičních způsobů řízení, zapojení místních obyvatel do rozhodovacích procesů, realizace záměrů a podpora včetně ocenění přímé účasti na realizovaných projektech.

#### Přínos a účinnost uvedených inovací

Je možno uvést celou řadu skutečných přínosů, ale záměrně uvádíme pouze jeden.

Postupné odstraňování nezájmu a pasivity venkovanů, které se promítne naopak do aktivního zájmu o dění v obci.

#### Udržitelnost inovací

Udržitelnosti může být dosaženo pouze za předpokladu, že v každé obci existují pracovníci MAS, kteří usilují o každodenní činnost v obci, tzv. "tahouni" jsou jediným možným řešením.

Souběžně s postupným zvyšováním kvality života a stabilizací lidského, technického i ekonomického potenciálu dosáhneme stavu, kdy se počet osob usilujících o změnu bude navyšovat.



## 6.4. Finanční plán

Finanční plán je odvozen ze SPL, z jejich opatření (fiche) a byl odsouhlasen PV, SR MAS Rozvoj Krnovska o.p.s. Rozpočet je procentuálně rozložen na celé období 2009 – 2013 s předpokladem, že 32 MAS vybraných ve 2. kole (asi prosinec 2008) bude mít stejné podmínky jako 48 MAS vybraných v 1. kole výběru (v listopadu 2007). To znamená, že dotace bude u všech 80ti MAS rozpočtena na 6ti leté období. U nyní vybíraných 32 MAS bude rozloženo zřejmě financování na 2 výzvy tak, aby došlo k vyrovnání financování za rok 2008.

Finanční alokace jednotlivých fichí

Fiche		Název opatření	Vyčleněno	Pro celé období	Ročně
Fiche 1	III.2.1.1.	Obnova a rozvoj vesnic	30%	13 500 000	2 250 000
Fiche 2	I.1.1.1.	Modernizace zemědělských podniků	25%	11 250 000	1 875 000
Fiche 4	III.2.1.2.	Občanské vybavení a služby	10%	4 500 000	750 000
Fiche 5	III.1.3.	Podpora cestovního ruchu	15%	6 750 000	1 125 000
		Administrativa	20%	9 000 000	1 500 000
		<b>Celkem</b>	<b>100%</b>	<b>45 000 000</b>	<b>7 500 000</b>

Fiche		Název opatření	I/2009	II/2009	2010	2011	2012	2013
Fiche 1	III.2.1.1	Obnova a rozvoj vesnic	30%	30%	30%	30%	30%	30%
Fiche 2	I.1.1.1.	Modernizace zeměděl. podniků	25%	25%	25%	25%	25%	25%
Fiche 3	III. 2.1.2.	Občanské vybavení a služby	10%	10%	10%	10%	10%	10%
Fiche 4	III.1.3.	Podpora cestovního ruchu	15%	15%	15%	15%	15%	15%
		Administrativa	20%	20%	20%	20%	20%	20%
		<b>Celkem</b>	<b>100%</b>	<b>100%</b>	<b>100%</b>	<b>100%</b>	<b>100%</b>	<b>100%</b>

Po důkladné rozvaze jsme nechali konstantní rozložení finančních prostředků u všech opatření.

### Závěr:

Finanční plán není a nemůže být garantem práce metodou LEADER na území MAS Rozvoj Krnovska. Práce MAS Rozvoj Krnovska se proto opírá současně i o ISPÚ (Integrovaný strategický plán území) MAS Rozvoj Krnovska a jeho uzavřená venkovská partnerství jak na regionální, tak i mezinárodní úrovni. Dotace získaná eventuálně v rámci LEADER 2008-2013 v rámci SPL je pouze částí objemů, které budou na území Krnovska realizovány.

(Předpokládané finanční objemy v letech 2008-2013 na území MAS Rozvoj Krnovska)

PŘEDPOKLÁDANÉ FINANČNÍ OBJEMY V LETECH 2008-2013 NA ÚZEMÍ MAS ROZVOJ KRNOVSKA	
	Objem finančních prostředků
Projekty realizované na území Krnovska	<b>300 mil. Kč</b>
Projekty podporované Integrovaným strategickým plánem území MAS Rozvoj Krnovska	<b>150 mil. Kč</b>
Strategický plán LEADER 2008 – 2013	<b>45 mil. Kč</b>
Měkké projekty – venkovského partnerství – vlastní grantové schéma MAS Rozvoj Krnovska	<b>0,5 mil. Kč</b>

Integrovaný strategický plán území je popsán v KAP. 6.5., kde je zdůvodněn i předpoklad výše investic v období 2007-2013 ve výši 0,3 mld. Kč. Předpokládáme, že investice do velmi zaostalého území MAS Rozvoj Krnovska s ještě donedávna vysokou nezaměstnaností bude i vyšší. Z této částky budou projekty podporované ISPU MAS Rozvoj Krnovska v minimální výši 150 mil. Kč.

### 6.5. Integrovaná strategie území (celková strategie)

Integrovaný strategický plán území MAS Rozvoje Krnovska se skládá ze 4 samostatných, ale vzájemně propojených aktivit.

- Integrovaný strategický plán území na základě kterého je podporováno území Krnovska, prostřednictvím jednotlivých operačních plánů dle NSRR (národního strategického referenčního rámce).
  - Konkurenceschopná ekonomika,
  - otevřená flexibilní a soudržná společnost,
  - atraktivní prostředí,
  - vyvážený rozvoj území,
  - v rámci programu rozvoje venkova ČR projekty EAFRD, které mohou podávat zemědělci i obce mimo IV. osu LEADER.
- Strategický plán obecních aktivit.
  - Živý venkov (měkké projekty)
- Strategický plán LEADER 2008-2013.
- Strategický plán regionální a mezinárodní spolupráce.
  - Regionální spolupráce  
(V rámci regionální spolupráce jsme napojeni na projekt 16 MAS, kontinuální vzdělávání pracovníků MAS, atd.)
  - Mezinárodní spolupráce  
(Máme uzavřeno partnerství s LAG Polské republiky)  
Stosowanie Wspolne Zrodla-Partnerstwo Obzarow Wieskich Gmin Korfantow i Prudnik



**Schéma zabezpečení realizace Strategického plánu území** je realizováno na základě 3 pilířů a vlastního informačního řídicího systému.

- ❖ Finanční zdroje
- ❖ Lidské zdroje
- ❖ Základní výchozí dokumenty
- ❖ Informační a řídicí systém



### I. Finanční zdroje (viz. tabelární vyjádření)

Rozhodujícím finančním zdrojem by měly být vlastní zdroje MAS, tj. finanční prostředky získané za projektovou a jinou činnost. V rámci SPL je to pak 20% z celkového dotačního titulu, který je poskytnut v rámci osy IV. LEADER. Příspěvky nemohou výrazně ovlivnit rozpočet MAS Rozvoj Krnovska.

### II. Lidské zdroje

Pro rok 2008 -2010 počítáme se dvěma pracovníky na plný úvazek. Lidské zdroje budeme hledat zejména na úrovni expertních skupin, které budou ustavovány ad hoc. Významnou podporu očekáváme od akademické sféry škol a výzkumných pracovišť, zabývajících se aplikovaným výzkumem. Spolu s partnerskými MAS máme zkušenosti se spoluprací s univerzitními pracovišti, kde jsme již pracovali se Slezskou a Mendelovou univerzitou v Brně.

Na základě partnerských smluv mezi MAS jsme připraveni předávat si zkušenosti ve všech postupných krocích při řešení SPL. MAS, které byly vybrány v 1. kole výběru LEADER 2007-2013

jsou připraveny předat nám veškeré organizační řídicí podklady tak, abychom se mohli věnovat více praktické činnosti, než administrativní.

### **III. Základní výchozí dokumenty**

V blokovém schématu je uvedeno, o které základní dokumenty se může opírat MAS Rozvoj Krnovska na základě kterých byl sestaven ISPU a SPL. V této činnosti se bude systematicky pracovat i v následujícím období a ISPU a SPL budou každoročně inovovány.

### **IV. Informační a řídicí systém**

Na základě smlouvy o partnerství mezi MAS Rozvoj Krnovska a MAS Vladař bude postupně MAS Rozvoj Krnovska přebírat jednotlivé softwarové kroky od MAS Vladař tak, aby byla zjednodušena organizace a řízení MAS, mohlo docházet k výměně organizací, vzájemnému porovnávání výsledků činností obou MAS a v některých případech mohla být ukládána vzájemná data společného softwaru. V tomto případě se jedná o analýzu potřeb obcí a měst obou MAS. Dále pak o software zabývající se kontrolní činností SPL a archivací dokumentů a projektů SPL.

## 6.6. Monitoring naplňování cílů SPL

### Návrh monitorovacích indikátorů

Monitorovací indikátory a výstupní hodnoty pro rok 2009 a pro rok 2010  
(jako součet let 2009, 2010)

Monitorovací indikátor	Míra naplnění indikátoru	
	Dosažená hodnota na konci roku 2009	Dosažená hodnota na konci roku 2010 (suma 2009+2010)
Počet podaných žádostí [ks]	7	16
Počet zrekonstruovaných objektů, budov [ks]	2	3
Počet upravených ploch [m <sup>2</sup> ]	5 000	15 000
Počet nabízených místních produktů [ks]	1	2
Počet nových zařízení, strojů, technologií [ks]	2	3

Povinná preferenční kritéria č. 1, 2, 3 a 4 pro SPL MAS Rozvoj Krnovska jsou shodná.

Povinná preferenční kritéria	Bodové hodnocení
<b>1. Vytvoření každého nového trvalého pracovního místa (dle metodiky v příloze 6. Pravidel pro opatření IV.1.2.)</b>	<b>10</b>
<b>2. Uplatňování inovačních přístupů.</b>	<b>10</b>
<b>3. Víceodvětvové navrhování a provádění projektu založené na součinnosti mezi subjekty a projekty z různých odvětví místního hospodářství.</b>	<b>10</b>
<b>4. Zaměření dopadů projektu na mladé lidi do 30 let.</b>	<b>20</b>
<b>5. Zaměření dopadů projektu na ženy.</b>	<b>20</b>
<b>6. Projekty se zkrácenou dobou realizace tzn. méně než 12 měsíců (platí pro výzvy v letech 2007, 2008, 2009).</b>	<b>10</b>

Preferenční kritéria stanovená MAS Rozvoje Krnovska jsou rozdílná.

Preferenční kritéria stanovená MAS opatření č. 1 Obnova a rozvoj vesnic na území MAS Rozvoj Krnovska	Bodové hodnocení
Uznatelné náklady projektu do 1 000 000 Kč	<b>10</b>
Projekt je realizován v sídlech obcí a má dopad na více než jednu obec	<b>20</b>
Počet obyvatel v obci, kde je projekt realizován, do 150 obyvatel 15 bodů, do 250 obyvatel 12 bodů, do 350 obyvatel 10 bodů, do 450 obyvatel 8 bodů, nad 500 obyvatel 6	<b>X</b>

Preferenční kritéria stanovená MAS opatření č. 2 Modernizace zemědělských podniků	Bodové hodnocení
Uznatelné náklady do 1 000 000 Kč	<b>10</b>
Projekt je výmečný se srovnáním s jinými projekty	<b>30</b>
Využívání obnovitelných zdrojů energie	<b>30</b>
Využití starých budov broonfildes	<b>30</b>
Výstupem projektu je regionální služba nabo produkt	<b>50</b>

<b>Preferenční kritéria stanovená MAS opatření č. 3 Občanské vybavení a služby na území MAS Rozvoj Krnovska</b>	<b>Bodové hodnocení</b>
Počet obyvatel v obci , kde je projekt realizován, do 250 obyvatel 12 bodů, do 300 obyvatel 10 bodů, do 350 obyvatel 8 bodů, do 400 obyvatel 6 bodů, nad 500 obyvatel 4 body	<b>X</b>
Projekt je realizován v sídlech obcí a nebo má význam na více než jednu obec	<b>10</b>
Uznatelné náklady do 1 mil.	<b>10</b>

<b>Preferenční kritéria stanovená MAS opatření č. 4 Podpora turistické destinace na území MAS Rozvoj Krnovska</b>	<b>Bodové hodnocení</b>
Projekt je svým dopadem v území výjimečným ve srovnání s ostatními projekty	<b>40</b>
Projekt využívá stávajících budov	<b>10</b>
Využití místních zdrojů	<b>10</b>
Projekt má i přeshraniční dopad	<b>10</b>

## 7. Partnerství MAS

### 7.1. Historie MAS

- Místní akční skupina Rozvoj Krnovska o.p.s. vznikla z iniciativy mikroregionu Krnovsko, města Krnov jako centra dané oblasti a iniciativy zemědělských podnikatelů hospodařících v regionu Krnova, Města Albrechtic a Osoblahy.
- Iniciativní starostové regionu si začali uvědomovat, že venkovský sektor je dán nejen obcí samotnou, ale rovněž zemědělci, kteří v na území obce hospodaří. Uvědomili si, že vzájemná spolupráce obou skupin je nutná. Zemědělci jsou vybaveni technikou, obce naopak vlastní zemědělské pozemky, které mohou zemědělcům pronajímat.
- Údržba místních komunikací 3 a 4 tříd by bez zemědělské techniky rovněž nebyla možná. V roce 2004 byl z iniciativy Ministerstva zemědělství vyhlášen program Leader ČR, kterého zemědělci i obce využili a spolupráce obou skupin mohla dostat i konkrétní ekonomický impuls. Proto se zemědělci a starostové obcí rozhodli na území mikroregionu založit místní akční skupinu.
- Obecně prospěšná společnost Rozvoj Krnovska vznikla 7.července 2004.  
Vlastní činnost MAS byla zahájena již začátkem roku 2003, kdy jsme absolvovali dlouhodobá školení na MZe ČR, která byla po dobu prakticky celého roku organizována za pomoci francouzských expertů.  
MAS Rozvoj Krnovska a MAS Srdce Čech jsou poslední 2 Místní akční skupiny, které mají svoji historii datovanou od samého počátku vzniku MAS 2003-2004, účastnili se školení i aktivit LEADER ČR a zatím nebyly vybrány do LEADERu 2007-2013.

### 7.2. Zapojení partnerů do přípravy SPL

- Úloha a odpovědnost jednotlivých subjektů při zpracování SPL.  
Správní rada MAS Rozvoj Krnovska pověřila manažera zpracováním strategického plánu Leader. 19.února 2007 byl svolán meeting v Dívčím Hradě, kterého se zúčastnili zemědělci, starostové obcí zástupci neziskových organizací a občané obcí z území působnosti MAS. Zde byli účastníci informováni o operačních programech EAFRD nového plánovacího období 2007-2013. Bylo rovněž sděleno, že IV.osou programu rozvoje venkova je program Leader, se kterým měli účastníci meetingu velmi dobré osobní zkušenosti, protože čerpali z programu Leader ČR v letech 2004, 2005 a 2006.
- Účast jednotlivých partnerů na projednávání SPL.  
Členové MAS pověřili zpracováním Strategického programu Leader manažera místní akční skupiny Ing. Martina Mrůzka. Po předložení strategického plánu Leader správní rada strategický plán schválila a doporučila k předložení v rámci žádosti opatření IV.1.1.
- Předpoklad vývoje spolupráce v budoucím období.  
Předpokládá se, že princip partnerství v rámci systému Leader bude aplikován stále větším množstvím partnerů. Již v letošním roce na jaře, byla MAS Rozvoj Krnovska o.p.s. kontaktována množstvím podnikatelů s otázkou, kdy budou moci předložit své projekty v rámci programu Leader ČR tak jako “přece každý rok“, ačkoliv MAS se letos tohoto programu neúčastnila. To jen potvrzuje zájem místních subjektů o princip Leader a o zapojení se do práce touto metodou.

## ČLENSKÁ ZÁKLADNA

Druh	Jméno	aktivita	Adresa	Telefon	E-mail
KS	*Václav Kalda	DR/SR	Na Náměstí 106, Osoblaha	731 610 860	<a href="mailto:starosta@osoblaha.cz">starosta@osoblaha.cz</a>
P	Ing. Pavel Židek	SR/ÚV	Rozhled a.s., Úvalno 327	602 756 205	<a href="mailto:martazidkova@seznam.cz">martazidkova@seznam.cz</a>
P	Ing. Petr Škola	SR/MV/ MPK	Hlinka 49, Osoblaha	602 544 926	<a href="mailto:skola.karel@quick.cz">skola.karel@quick.cz</a>
P	Ing. Rudolf Gogolín	SR/VK	Krnovské škrobárny s.r.o. Provozovna Město Albrechtice	602 510 355	<a href="mailto:rgogolin@krnovskrob.cz">rgogolin@krnovskrob.cz</a>
FO	Ing. Pavel Dokoupil	SR/VK	Bohušov 222	603 585 565	<a href="mailto:idstav@centrum.cz">idstav@centrum.cz</a>
FO	Dagmar Válková	SR/VK/ KŽ	Dívčí Hrad 17, Osoblaha	604 231 192	<a href="mailto:Dasa282@.cz">Dasa282@.cz</a>
P	Danuše Němcová	MV/KŽ	Agrokras, Krasov 32	774 406 895	<a href="mailto:DVEMCOVA@seznam.cz">DVEMCOVA@seznam.cz</a>
FO	Václav Říha	SR/VK/ KMK	Rusín 100	724 262 993	<a href="mailto:vaclav.riha@atlas.cz">vaclav.riha@atlas.cz</a>
NNO	Ing. Lenka Metzlová	SR/KŽ	SŠZS Město Albrechtice	604 348 943	<a href="mailto:reditel@souzma.cz">reditel@souzma.cz</a>
KS	Luděk Volek	SR/MV	Nám. ČSA 10, Město Albrechtice	777 781 191	<a href="mailto:starosta@mesto-albrechtice.cz">starosta@mesto-albrechtice.cz</a>
KS	Emilián Janča	SR	Čaková 101	724 178 455	<a href="mailto:starosta@cakova.cz">starosta@cakova.cz</a>
P	JUDr. Petr Lindentál		Jindřichov ve Slezsku 57	554 641 100	<a href="mailto:judr.lindental@seznam.cz">judr.lindental@seznam.cz</a>
D	Hana Miovská	DR/PV	Za Řekou 57, Osoblaha	554 642 045	<a href="mailto:i.mio@tiscali.cz">i.mio@tiscali.cz</a>
NNO	Mgr. Jaroslav Zetel	DR	Třešňová 99, Osoblaha	554 642 106	<a href="mailto:zetel@zsosoblaha.cz">zetel@zsosoblaha.cz</a>
FO	Ing. Dagmar Bělešová	DR/KŽ	Slunečná 32, Osoblaha	776 833 889	<a href="mailto:dag.bel@tiscali.cz">dag.bel@tiscali.cz</a>
P	Marcel Chovančák	DR	Hlinka 76, 793 99	603 157 225	<a href="mailto:chovancak.marcel@seznam.cz">chovancak.marcel@seznam.cz</a>
P	Ing. Martin Mrůzek	PV	Na Náměstí 106, Osoblaha	604 291 003	<a href="mailto:mmruzek@seznam.cz">mmruzek@seznam.cz</a>
NNO	Ing. Jaromír Foltýn	PV	Bohušov 15, Osoblaha	602 719 697	<a href="mailto:bohusovurad@tiscali.cz">bohusovurad@tiscali.cz</a>
NNO	Mgr. Pavel Šprinz	PV	Holčovice 44	604 826 858	<a href="mailto:pavel.sprinz@centrum.cz">pavel.sprinz@centrum.cz</a>
NNO	Martina Jalamasová	MV	Na Náměstí 106, Osoblaha		<a href="mailto:slezskerudoltice@seznam.cz">slezskerudoltice@seznam.cz</a>
NNO	Ing. Vítězslav Odložník	MV	Hlavní náměstí 1, Krnov	595 174 945	<a href="mailto:info@mikroregionkrnovsko.cz">info@mikroregionkrnovsko.cz</a>
D	Zuzana Bělešová	MV	Slunečná 32, Osoblaha	731 357 557	<a href="mailto:zuzana.belesova@seznam.cz">zuzana.belesova@seznam.cz</a>
D	Jiřina Strejčková	MV/KŽ	Hlavní 116, Osoblaha	737 515 526	<a href="mailto:jirina.strejckova@seznam.cz">jirina.strejckova@seznam.cz</a>
P	Rostislav Král	MV/ MPK	Rudíkovy 100, Třešněná	608 620 902	<a href="mailto:kral@reking.cz">kral@reking.cz</a>
P	*Ing. Ilja Miovský	SR/VK	Za Řekou 57, Osoblaha	777 572 785	<a href="mailto:i.mio@tiscali.cz">i.mio@tiscali.cz</a>
P	*Ing. Pavel Oršulík	ÚV	Linhartovy 78, Město Albrechtice	777 101 000	<a href="mailto:dateo@dateo.cz">dateo@dateo.cz</a>
NNO	Ing. Salome Sýkorová	ÚV	Zátor 107	724 178 620	<a href="mailto:sykorova@zator.cz">sykorova@zator.cz</a>
D	Miroslav Konvička	MPK/ KMK	Třešňová 98, Osoblaha	732 858 764	<a href="mailto:jaromirkonvicka@seznam.cz">jaromirkonvicka@seznam.cz</a>

**Legenda:** **Předseda \***; **P** – podnikatel, **KS** – komunální sféra, **NNO** – nestátní nezisková organizace, **D** – dobrovolník,  
**Z** - zaměstnanec MAS; **ZM** - zaměstnanec mikroregionu, **N** - nový kooptovaný člen, **T** - trvale ve funkci, **M** - manažer, **FA** - facilitátor

**FO** – fyzická osoba; **Rotace** členů probíhá pouze u Správní a Kontrolní komise (1., 2. a 3. roků)

**Rotace** výběrové komise (po 3 letech), u jmen je rok, kdy člen komise ukončí svoji činnost. **R** - rotace v daném roce (2008),

**Rotace** členů v SR, KV (postupně každým rokem přistupují, odstupují; 10/2008 byla provedena volba

**S** - setrvává ve funkci (na dané období, zpravidla na 3 roky)

**Rady, výbory a komise:** **SR**-Správní rada; **DR**-Dozorčí rada; **ÚV**-účetní výbor; **MV**-monitorovací výbor; **VK**-výběrová komise; **MPK**-mediální a propagační komise **KŽ**- komise žen; **KMK**-komise mladých Krnovska; **KMZ**-komise mladých zemědělců



<b>Členové MAS bez zařazení v orgánech MAS</b>					
<b>Bc. Robert Schaffarczik</b>	člen	Bohušov 100, 793 99 Osoblaha	<b>Mikroregion –Sdružení obcí Osoblazska</b>	člen	Na Náměstí 106, 793 99 Osoblaha
<b>Čakovská westernová společnost</b>	Člen	Čaková 116, 793 16 Zátor	<b>Halouzka Miroslav</b>	člen	Čaková 159, 793 16 Zátor
<b>Pavel Korchán</b>	Člen	Hlavní 117, 793 99 Osoblaha	<b>Matouš Vladimír</b>	člen	Zátor Loučky č.p. 95 793 16 Zátor
<b>Zájmové sdružení- Naše Osoblazsko</b>	Člen	Hlavní 129, 793 99 Osoblaha	<b>Doričáková Vlasta</b>	člen	Zátor Loučky č.p. 207 793 16 Zátor
<b>Veronika Ječná</b>	Člen	Na Náměstí 112	<b>Ing. Vladimír Plesník</b>	člen	Nádražní 1, Město Albrechtice 793 95
<b>Slezské zemské dráhy, o.p.s.</b>	Člen	Bohušov 15, 793 99 Osoblaha	<b>Občanské sdružení seniorů obce Úvalno</b>	člen	793 91 Úvalno 58
<b>MVDr. Dymáček Tomáš</b>	Člen	Pod Hradbami 164, 793 99 Osoblaha	<b>Český svaz chovatelů</b>	člen	793 91 Úvalno 91
<b>Pavel Muller</b>	Člen	Slezské Pavlovice 89	<b>Jezdecký klub Úvalno, občanské sdružení</b>	člen	793 91 Úvalno 9
<b>HEDA, Konvičková Helena</b>	Člen	Hlinka 52	<b>Hanes Dalibor</b>	člen	794 01 Dubnice 4
<b>Alena Bitomská,</b>	člen	Krásné Loučky 201	<b>Zemědělská společnost Rozhled, a.s.</b>	člen	793 91 Úvalno 327
<b>Tomáš Haladěj</b>	člen	Hošťálkovy 24	<b>Kolařík Jan</b>	člen	793 91 Úvalno 30

### 7.3. Vztah k obyvatelstvu

- Zapojení obyvatel do MAS a její činnosti

Mimo meetingu konaného 19. února 2007 byli zemědělci dopisem vyzváni k aktivnímu vyjádření svých požadavků na Strategický plán Leader, na zaměření jeho opatření. Tato zpětná vazba zemědělců, operujících na území obcí s územní působností MAS byla zohledněna ve výběru opatření Modernizace zemědělských podniků a Podpora cestovního ruchu. Potřeby obcí byly zjišťovány v rámci monitoringu místní akční skupiny, a to především v rámci diskuzí se starosty obcí. Jejich představy o strategickém plánu byly zahrnuty v rámci fichí Obnova a rozvoj vesnic a Občanské vybavení a služby.

- Zjišťování potřeb místního obyvatelstva

Potřeby místního obyvatelstva byly konkrétně zjišťovány v diskuzích na meetincích, které byly pro ně organizovány. Zemědělci reagovali a sdělovali své představy na základě jim zasláném dopisu. Tyto písemné materiály byly vyhodnoceny a zapracovány do strategického plánu. Ze strany zemědělců se jednalo především o zájem investovat do zemědělské techniky a infrastruktury. Ze strany obcí byl především zájem o investice do infrastruktury obcí. Zjišťování probíhá na úrovni sestavování projektové dokumentace o potřebách každé obce včetně stavu projektové dokumentace.

- Informace obyvatelstva o existenci MAS a SPL

Obyvatelstvo bylo o působnosti místní akční skupiny informováno jednak osobně managerem v rámci monitoringu MAS a dále na internetových stránkách mikroregionu Krnovska [www.mikroregionkrnovsko.cz](http://www.mikroregionkrnovsko.cz)

Místní akční skupina má rovněž vlastní internetové stránky [www.rozvojkarnovska.cz](http://www.rozvojkarnovska.cz), kde bude informovat obyvatelstvo o činnosti.

V současné době probíhá příprava na vydávání novin MAS Rozvoj Krnovska, které budou kolportovány do všech obcí a rozšiřovány prostřednictvím obchodní sítě.

## 7.4. Otevřenost MAS

Organizace a členství bylo v SPL řádně vysvětleno. Pravidelně dochází k rotaci členů správní rady a výměně na pozicích členů správní rady. Obdobně u dozorčí rady a programového výboru. Výběrová komise má období 3 leté. Do Místní akční skupiny lze vstoupit bez omezení. Každá právnická a fyzická osoba žijící na území MAS rozvoj Krnovska má právo účastnit se plenárního zasedání a MAS Rozvoj Krnovska má za povinnost podporovat tyto právnické a fyzické osoby jako své členy. Pracuje totiž pro celé území bez rozdílu.

## 8. Zkušenosti a spolupráce

### 8.1. Zkušenosti

Místní akční skupina Rozvoj Krnovska o.p.s. v minulém SPL nezdůraznila dostatečně své praktické zkušenosti, které získala při realizaci metody LEADER. Naše skupina byla vybrána dokonce ve třech letech po sobě 2004, 2005, 2006.



*Původní rozbahněný terén*



*Současný stav*

Investice do bezprašné a zpevněné manip.plochy

MAS Rozvoj Krnovska byla úspěšná již v prvním vyhlášení OP LEADER ČR 2004, kdy byly podpořeny dva projekty. Projekt Ing. Miovského - Modernizace technického vybavení farmy a projekt pana Pustky - Investice do bezprašné a zpevněné manipulační plochy.

Název projektu	Firma	Dotace v tis. Kč	Projekt celkem v tis. Kč
Zlepšení kvality života ve venkovských oblastech-investice do bezprašné a zpevněné manip.plochy	Oldřich Pustka – fyzická osoba - SHR	500	1 000
Modernizace technického vybavení farmy	Zemědělská farma Miovský - SHR	2 650	5 300
<b>Celkem</b>		<b>3 150</b>	<b>6 300</b>

Tímto programem získala první zkušenosti s managementem předkládání, ale především vyhodnocením a vyúčtováním celého dotačního titulu, jak k žadatelům, tak i k Ministerstvu zemědělství a Zemědělské agentuře.

Podrobně jsme se seznámili s organizací a řízením MAS, jednotlivými metodickými kroky a prací na základě metody LEADER. Současně i s kontrolními mechanismy, které realizujeme již 5 rokem. Jak jsme již uvedli, v průběhu let 2004-2006 byly prováděny i 1. inovace našich strategií (Integrovaného strategického plánu Území a Strategického plánu LEADER). V těchto letech jsme neměli realizovány žádné další vlastní strategie jako kupř. Živý venkov (měkké projekty).

MAS Rozvoj Krnovska byla vybrána z mnoha žadatelů i v rámci LEADERu ČR 2005, kde byly podpořeny projekty ve výši 5 360 000,- Kč.

Zaměřili jsme se na podporu zemědělských projektů. Celková dotace činila 2 680 000,- Kč.

V každém roce Místní akční skupiny obdržely i prostředky na administrativu, což umožňovalo každým rokem zlepšovat vlastní organizaci řízení a rozšiřovalo počet členů MAS schopných odpovědně pracovat na úrovni jednotlivých pracovních článků Místní akční skupiny.

Název projektu	Firma	Dotace v tis. Kč	Projekt celkem v tis. Kč
Nákup zemědělských strojů pro farmu Marie Šteflové	Marie Šteflová – fyzická osoba - SHR	310	620
Modernizace strojového parku společnosti	Zemědělská společnost Rozhled a.s.	1 578	3 156
Modernizace strojového parku soukromého zemědělce	Říha Václav - SHR	792	1 584
<b>Celkem</b>		<b>2 680</b>	<b>5 360</b>

MAS Rozvoj Krnovska byla vybrána z mnoha žadatelů i v rámci LEADERu ČR 2006, kde bylo dokonce řešeno 5 projektů v celkové výši 7 783 000,- Kč a opět jsme se zaměřili na převážně zemědělské projekty (4 projekty) a 1 projekt sloužil rozvoji obce Osoblaha.

Celková výše dotace činila 3 500 000,- Kč.

Název projektu	Firma	Dotace v tis. Kč	Projekt celkem v tis. Kč
Modernizace technologie při údržbě travnatých ploch	Obec Osoblaha	756	945
Dokonalé zpracování půdy	ZÁTOR – AGROZAT s.r.o.	450	900
Štěpkování biomasy	Ing. Josef Vendolský	904	1 808
Rozšíření strojového parku soukromého zemědělce	Dalibor Hanes	590	1 180
Modernizace technického vybavení zemědělského podniku	HalBi s.r.o.	800	2 950
<b>Celkem</b>		<b>3 500</b>	<b>7 783</b>

Zkušenosti z tohoto 3 letého období se jednoznačně projeví v současném podávaném projektu SPL a v úrovni podávané žádosti LEADER 2007-2013 v roce 2007 a nyní v roce 2008. Díky

hodnocení realizovaných strategií z let 2004-2006 a hodnocení strategie podávané v minulém roce došlo k významným změnám.

## 8.2. Spolupráce

MAS Rozvoj Krnovska rozvinula spolupráci jak na regionální, tak na mezinárodní úrovni.

- Na regionální úrovni spolupracuje naše MAS velmi intenzivně s MAS Vladař, o.p.s. a tato MAS nám poskytla i významnou pomocprostřednictvím facilitátora, kterým je PhDr. Petr Sušanka.

Dále spolupracujeme s MAS Opavsko a níže uvedeným projektem s dalšími MAS, které neuvádíme, neboť se smlouva bude podpisovat do konce tohot roku.

- Na mezinárodní úrovni je naše spolupráce zaměřena na polského partnera MAS Stosowanie Wspolne Zrodla – Partnersko Obzarow Wieskich Gmin Korfantow i Prudnik  
Tuto MAS chce MAS Rozvoj Krnovska zapojit do aktivit, na kterých spolupracujeme s dalšími MAS.

**MAS Rozvoj Krnovska se připojuje k partnerské smlouvě mezi Místními akčními skupinami MAS Sdružení Růže, MAS Pobeskydí a MAS Vladař, která byla uzavřena dne 13.12.2007.**

Místní akční skupiny zahájily spolupráci v plném rozsahu v roce 2008,

- absolvovaly jsme společná vícedenní školení a konzultace, které byly realizovány odbornými pracovníky všech tří výše uvedených MAS (kupř. 14.-16.16.7.2008 v Nahořečicích u Valče),
- opakovaně jsme absolvovali společná jednodenní školení v místech jednotlivých MAS,
- facilitátor v rámci SPL navštívil za účelem poznání prostředí MAS Rozvoj Krnovska

Místní akční skupiny, které podepisují společnou partnerskou smlouvu a navazují na činnost **MAS Sdružení Růže, MAS Pobeskydí a MAS Vladař** se zavazují ke dlouhodobé intenzivní spolupráci v těchto oblastech.

- I. Spolupráce MAS při tvorbě pilotních projektů v rámci metody LEADER.
- II. Podpora MAS s krátkodobou historií, přenos poznatků, zkušeností a společného projektování. Všechny partnerské MAS spolupracují pomocí moderních komunikačních prostředků průběžně a navíc, každý ze zakládajících partnerů z uvedených 3 MAS podporují minimálně další 3 MAS s krátkodobou historií.
- III. Rozšiřování metody LEADER na regionální úrovni (rozšiřování do 13 regionů ČR).
- IV. Rozšiřování metody LEADER na mezinárodní úrovni (včetně nových zemí EU).
- V. Mobilní školící a ubytovací pracoviště (mobilní vesnička pro 45 osob).
- VI. Pokus o vybudování multifunkčního prototypového mobilního vzdělávacího pracoviště (pojízdna učebna se 12-ti PC a interaktivní tabulí).

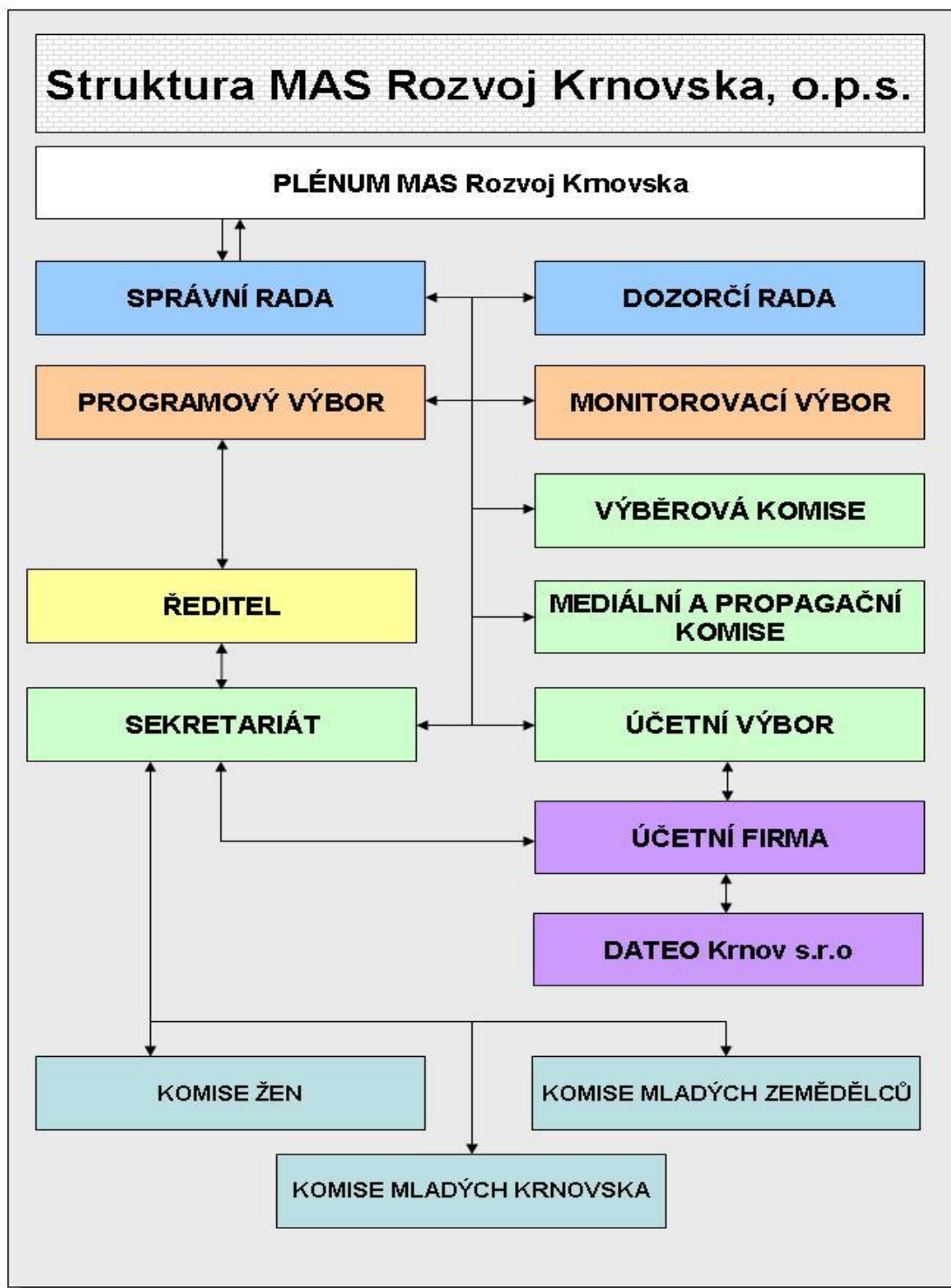
MAS Rozvoj Krnovska chce využít partnerství ke zkvalitnění své činnosti zejména v bodech I., II. a úzce spolupracovat se všemi MAS, které prosazují metodu LEADER a mají faktický zájem o spolupráci na regionální a mezinárodní úrovni. V letech 2009-2010 jsou připraveni úzce spolupracovat na vybudování společného školícího pracoviště a mobilního prototypového multifunkčního vzdělávacího centra. Uvedené aktivity v bodě V.,VI. pak trvale využívat ke vzdělávání svých členů a trvalému prohlubování partnerské spolupráce mezi všemi MAS, které se k této aktivitě přihlásily.

V roce 2008 tak spolupracovalo 16 MAS ze sedmi krajů.

Naše Místní akční skupiny, které jsou v příhraničí se Slovenskem, Polskem, Německem a Rakouskem projednali zapojení jednotlivých MAS těchto zemí na vzdělávání, ochraně přírodního a kulturního dědictví na úrovni mezinárodní spolupráce.

Pro tento projekt (březen 2009) vyhledáváme MAS s nejvyšší zkušeností a znalostmi pro jednotlivé oblasti spolupráce. MAS RK se zavázala napojit na tuto činnost jednoho polského partnera.

## 9. Organizace a zdroje MAS



# MAS „Rozvoj Krnovska“

## ZAKLADATEL MAS Rozvoj Krnovska o. p. s.

Druh	Jméno	Adresa	Telefon	E-mail
KS	Město Krnov	Pod Bezručovým vrchem, Hlavní náměstí 104/29	554 614 720	<a href="mailto:rramazanova@muknov.cz">rramazanova@muknov.cz</a>

## PLÉNUM MAS Rozvoj Krnovska o.p.s.

Dle statutu MAS Rozvoj Krnovska, o.p.s. jsou členy pléna všichni držitelé partnerské smlouvy s MAS Rozvoj Krnovska, o.p.s.  
Zasedání pléna je vždy veřejné

## SPRÁVNÍ RADA

75% P+NNO; 25%KS

Druh	Jméno	rotace	Adresa	Telefon	E-mail
KS	*Václav Kalda	2010	Na Náměstí 106, Osoblaha	731 610 860	<a href="mailto:starosta@osoblaha.cz">starosta@osoblaha.cz</a>
P	Ing. Pavel Židek	2010	Rozhled a.s., Úvalno 327	602 756 205	<a href="mailto:martazidkova@seznam.cz">martazidkova@seznam.cz</a>
P	Ing. Ilya Miovský	2011	Za Řekou 57, Osoblaha	777 572 785	<a href="mailto:i.mio@tiscali.cz">i.mio@tiscali.cz</a>
P	Ing. Petr Škola	2009	Hlinka 49, Osoblaha	602 544 926	<a href="mailto:skola.karel@quick.cz">skola.karel@quick.cz</a>
P	Ing. Rudolf Gogolín	2009	Krnovské škrobárny s.r.o. Provozovna Město Albrechtice	602 510 355	<a href="mailto:rgogolin@krnovskrob.cz">rgogolin@krnovskrob.cz</a>
P	Ing. Pavel Dokoupil	2009	Bohušov 222	603 585 565	<a href="mailto:jdstav@centrum.cz">jdstav@centrum.cz</a>
P	Dagmar Válková	2009	Dívčí Hrad 17, Osoblaha	604 231 192	<a href="mailto:Dasa282@.cz">Dasa282@.cz</a>
P	Danuše Němcová	2010	Agrokras, Krasov 32	774 406 895	<a href="mailto:DVEMCOVA@seznam.cz">DVEMCOVA@seznam.cz</a>
P	Václav Říha	2009	Rusín 100	724 262 993	<a href="mailto:vaclav.riha@atlas.cz">vaclav.riha@atlas.cz</a>
NNO	Ing. Lenka Metzlová	2011	SŠZS Město Albrechtice	604 348 943	<a href="mailto:reditel@souzma.cz">reditel@souzma.cz</a>
KS	Luděk Volek	2011	Nám. ČSA 10, Město Albrechtice	777 781 191	<a href="mailto:starosta@mesto-albrechtice">starosta@mesto-albrechtice</a>
KS	Emilián Janča	2011	Čaková 101	724 178 455	<a href="mailto:starosta@cakova.cz">starosta@cakova.cz</a>

## DOZORČÍ RADA

100% P+NNO+D

Druh	Jméno	rotace	Adresa	Telefon	E-mail
P	JUDr. Petr Lindentál	2011	Jindřichov ve Slezsku 57	554 641 100	<a href="mailto:judr.lindental@seznam.cz">judr.lindental@seznam.cz</a>
D	Hana Miovská	2011	Za Řekou 57, Osoblaha	554 642 045	<a href="mailto:i.mio@tiscali.cz">i.mio@tiscali.cz</a>
NNO	Mgr. Jaroslav Zetel	2011	Třešňová 99, Osoblaha	554 642 106	<a href="mailto:zetel@zsosoblaha.cz">zetel@zsosoblaha.cz</a>
D	Ing. Dagmar Bělešová	2011	Slunečná 32, Osoblaha	776 833 889	<a href="mailto:dag.bel@tiscali.cz">dag.bel@tiscali.cz</a>
P	Marcel Chovančák	2011	Hlinka 76, 793 99	603 157 225	<a href="mailto:chovancak.marcel@seznam.cz">chovancak.marcel@seznam.cz</a>

**Legenda:** **Předseda \***; **P** – podnikatel, **KS** – komunální sféra, **NNO** – nestátní nezisková organizace, **D** – dobrovolník,  
**Z** - zaměstnanec MAS; **ZM** - zaměstnanec mikroregionu, **N** - nový kooptovaný člen, **T** - trvale ve funkci, **M** - manažer, **FA** - facilitátor

Rotace členů probíhá pouze u Správní a Kontrolní komise (1., 2. a 3. rokům)

Rotace výběrové komise (po 3 letech), u jmen je rok, kdy člen komise ukončí svoji činnost. **R** - rotace v daném roce (2008),

Rotace členů v SR, KV (postupně každým rokem přistupují, odstupují; 10/2008 byla provedena volba

**S** - setrvává ve funkci (na dané období, zpravidla na 3 roky)

PROGRAMOVÝ VÝBOR					80% P+NN0; 20% KS
Druh	Jméno		Adresa	Telefon	E-mail
NNO	*Ing. Lenka Metzová		SŠZS Město Albrechtice	604 348 943	<a href="mailto:reditel@souzma.cz">reditel@souzma.cz</a>
D	Hana Miovská		Za Řekou 57, Osoblaha	554 642 045	<a href="mailto:i.mio@tiscali.cz">i.mio@tiscali.cz</a>
P	Ing. Martin Mrůzek		Na Náměstí 106, Osoblaha	604 291 003	<a href="mailto:mmruzek@seznam.cz">mmruzek@seznam.cz</a>
NNO	Ing. Jaromír Foltýn		Bohušov 15, 793 99	602 719 697	<a href="mailto:bohsovurad@tiscali.cz">bohsovurad@tiscali.cz</a>
NNO	Mgr. Pavel Šprinz		Holčovice 44	604 826 858	<a href="mailto:pavel.sprinz@centrum.cz">pavel.sprinz@centrum.cz</a>

MONITOROVACÍ VÝBOR					80% P+NN0+D; 20% KS
Druh	Jméno		Adresa	Telefon	E-mail
KS	*Václav Kalda		Na Náměstí 106, Osoblaha	731 610 860	<a href="mailto:starosta@osoblaha.cz">starosta@osoblaha.cz</a>
NNO	Martina Jalamasová		Na Náměstí 106, Osoblaha		<a href="mailto:slezskerudoltice@seznam.cz">slezskerudoltice@seznam.cz</a>
KS	Luděk Volek		Nám. ČSA 10, Město Albrechtice	777 781 191	<a href="mailto:starosta@mesto-albrechtice">starosta@mesto-albrechtice</a>
NNO	Ing. Vítězslav Odložník		Hlavní náměstí 1, Krnov	595 174 945	<a href="mailto:info@mikroregionkrnovsko.cz">info@mikroregionkrnovsko.cz</a>
P	Ing. Petr Škola		Hlinka 49, Osoblaha	602 544 926	<a href="mailto:skola.karel@quick.cz">skola.karel@quick.cz</a>
P	Dagmar Válková		Dívčí Hrad 17, Osoblaha	604 231 192	<a href="mailto:Dasa282@.cz">Dasa282@.cz</a>
P	Danuše Němcová		Agrokras, Krasov 32	774 406 895	<a href="mailto:DVEMCOVA@seznam.cz">DVEMCOVA@seznam.cz</a>
D	Zuzana Bělešová		Slunečná 32, Osoblaha	731 357 557	<a href="mailto:zuzana.belesova@seznam.cz">zuzana.belesova@seznam.cz</a>
D	Jiřina Strejčková		Hlavní 116, Osoblaha	737 515 526	<a href="mailto:jirina.strejckova@seznam.cz">jirina.strejckova@seznam.cz</a>
P	Rostislav Král		Rudíkovy 100, Třemešná	608 620 902	<a href="mailto:kral@reking.cz">kral@reking.cz</a>

VÝBĚROVÁ KOMISE					100% P+NN0+D
Druh	Jméno		Adresa	Telefon	E-mail
P	*Ing. Ilja Miovský		Za Řekou 57, Osoblaha	777 572 785	<a href="mailto:i.mio@tiscali.cz">i.mio@tiscali.cz</a>
P	Ing. Pavel Dokoupil		Bohušov 222	603 585 565	<a href="mailto:idstav@centrum.cz">idstav@centrum.cz</a>
P	Ing. Rudolf Gogolín		Krnovské škrobárny s.r.o. Provozovna Město Albrechtice	602 510 355	<a href="mailto:rgogolin@krnovskrob.cz">rgogolin@krnovskrob.cz</a>
P	Dagmar Válková		Dívčí Hrad 17, Osoblaha	604 231 192	<a href="mailto:Dasa282@.cz">Dasa282@.cz</a>
P	Václav Říha		Rusín 100	724 262 993	<a href="mailto:vaclav.riha@atlas.cz">vaclav.riha@atlas.cz</a>

Funkční období členů výběrové komise je tři roky

ÚČETNÍ VÝBOR					100% P+NN0+D
Druh	Jméno		Adresa	Telefon	E-mail
P	*Ing. Pavel Oršulík		Linhartovy 78, Město Albrechtice	777 101 000	<a href="mailto:dateo@dateo.cz">dateo@dateo.cz</a>
P	Ing. Pavel Židek		Rozhled a.s., Úvalno 327	602 756 205	<a href="mailto:martazidkova@seznam.cz">martazidkova@seznam.cz</a>
NNO	Ing. Salome Sýkorová		Zátor 107	724 178 620	<a href="mailto:sykorova@zator.cz">sykorova@zator.cz</a>

MEDIÁLNÍ A PROPAGAČNÍ KOMISE					100% P+NN0+D
Druh	Jméno		Adresa	Telefon	E-mail
P	Rostislav Král		Rudíkovy 100, Třemešná	608 620 902	<a href="mailto:kral@reking.cz">kral@reking.cz</a>
P	Ing. Petr Škola		Hlinka 49, Osoblaha	602 544 926	<a href="mailto:skola.karel@quick.cz">skola.karel@quick.cz</a>
NNO	Miroslav Konvička		Třešňová 98, Osoblaha, 793 99	732 858 764	<a href="mailto:jaromirkonvicka@seznam.cz">jaromirkonvicka@seznam.cz</a>

## 10. Administrativní postupy

### 10.1. Registrace projektů

#### • propagace SPL v území MAS

Veřejnost, tedy nikoliv pouze členská základna, z území MAS bude informována prostřednictvím „Listů MAS Rozvoj Krnovska“. Listy podrobně seznámí celý venkov s Integrovaným strategickým plánem území a Strategickým plánem LEADER, který je jeho nedílnou součástí. Současně budou zveřejněny vlastní strategie, zaměřené na aktivizaci obyvatelstva a současně strategie nadregionálních a mezinárodních aktivit, kterými chceme přiblížit životní styl na venkově v jiných krajích ČR a současně i životní styl v okolních zemích. Navíc, veškeré propagační aktivity MAS RK včetně „Listů MAS Rozvoj Krnovska“ budou zveřejněny na 24 úředních deskách obcí, které spadají pod MAS.

Se zřizovatelem města Krnov projednáváme, aby mohlo být informováno i obyvatelstvo města v denním tisku a všemi dalšími formami, které má město Krnov k dispozici. Zemědělce chceme informovat prostřednictvím Okresní agrární komory. Veškeré materiály spojené s činností MAS RK, včetně její medializace a propagace budou ihned zveřejňovány na [www.rozvojkarnovska.cz](http://www.rozvojkarnovska.cz)

#### • postup a časový plán při vyhlášení příjmu Žádostí

Postup a časový plán je uveden v tabelární formě na následující straně.

#### • informování konečných příjemců o možnosti předkládání projektů v rámci dané SPL

Druhý den po schválení výzvy ze strany SZIF bude publikován inzerát v místním tisku. Aby to bylo termínově možné, bude tato aktivita projednána předem. Dále bude následovat obvyklý postup, tzn. zveřejnění na [www.rozvojkarnovska.cz](http://www.rozvojkarnovska.cz), členové MAS obdrží e-maily, informace bude zveřejněna na 24 veřejných deskách. Tato skutečnost bude opět předem projednána se všemi OÚ, starosty. Nezávazně bude učiněn pokus, aby tyto informace byly zveřejněny i v místních zpravodajích, novinách apod. Nezávaznost spočívá v tom, že praxe ukázala problémové možnosti dostat informaci do všech zpravodajů (často jsou řízeny pracovní skupinou mimo OÚ).

#### • školení samotných potencionálních předkladatelů projektů

V této oblasti využijeme zkušenosti z Místních akčních skupin, které již realizují LEADER 2007-2013 a z vlastních zkušeností, které jsme získali při realizaci LEADER ČR 2004, 2005 a 2006. Předpokládáme 3 na sebe navazující etapy školení.

- 1) Školení všech zájemců, zaměřené na zpracování žádosti a vlastního projektu. Seznámení z celou problematikou včetně osnovy zpracování.
- 2) Školení pro zájemce o dotaci prostřednictvím MAS RK. Žadatelé již mají rozpracován projekt, na školení se probírá detailně struktura a náplň projektu. Individuální postup se žadateli. Proto na školení může být přijato v jeden den pouze 8-10 žadatelů. Je přizván specialista ekonom.
- 3) Školení pro zájemce, kteří mají definitivně zpracovaný projekt a na jednotlivých případech jsou projekty rozebírány z hlediska jejich proveditelnosti finančního zabezpečení, stavební problematika atd., atd. Počet účastníků školení max. 5

Školení probíhá nezávisle na harmonogramu. Probíhá prakticky celoročně a vždy 3 měsíce před vyhlášením výzvy a 30-ti denní lhůtou podávání žádosti. Uvedená školení probíhají s cca měsíčním odstupem. Dlouholetou praxi v těchto školeních má naše partnerská MAS (MAS Vladař) a v 1. roce budeme provádět tato školení ve spolupráci.

Z následující tabulky je patrné, že MAS Rozvoj Krnovska o.p.s. odhaduje max. délku trvání celého administrativního procesu na 84 dnů. Tabulka podrobně popisuje organizaci a časový plán od vyhlášení přes příjem žádostí až po definitivní výběr a schválení na SZIF. Tento harmonogram je praxí ověřený sled činností při podávání projektů a žádostí. Harmonogram je reálný pouze



v případě, že jednotlivé kroky jsou připravovány předem. Počet dnů na jednotlivé aktivity vyjadřují pouze finalizující fázi.

### Schéma nastavení administrativních postupů v časové ose

Počet dnů Suma dnů	7	1	1	30	2	6	5	1	1	7	1	7	1	4	3	2	5
Admin.postupy	7	8	9	39	41	47	52	53	54	61	62	69	70	74	77	79	84
Výzva (X) MAS Rozvoje Krnovska; projednání PV, SR, DR; podání na SZIF	x																
Schválení výzvy na RO SZIF		x															
Vyhlášení výzvy, medializace, propagace v tisku			x														
30denní lhůta k podání žádosti				x													
Příjem žádostí a kontrola úplnosti, ukončení příjmu žádostí					x												
Administrativní kontrola vč. informování žadatelů o výsledku						x											
Příjem opravených či doplněných žádostí							x										
Ukončení administrativní kontroly								x									
Kontrola přijatelnosti, vyzkoušení žadatelů o výsledku							x	x	x								
Příjem stížností, odvolání proti původním rozhodnutím								x	x	x							
Přezkoumání postupu MAS a vydání stanoviska PV											x						
Svolání výběrové komise a předání projektů členům VK, hodnocení VK												x					
Zasedání VK – fáze definitivního bodového hodnocení													x				
Svolání PV a předání projektů členům programového výboru														x			
Zasedání PV a vyjádření k hodnocení VK															x		
Svolání a zasedání Správní a Dozorčí rady – informace o výběru projektu k dané výzvě																x	
Předání žádostí k registraci na RO SZIF a vlastní realizaci																	x
Pro MAS Rozvoje Krnovska následuje harmonogram kontrol a konzultací s žadatelí v průběhu realizace a udržitelnosti																	

#### • administrativní postupy příjmu a registrace projektů

Pro tuto činnost budou dopředu použity tabulky pro příjem žádosti, hodnocení projektu, hodnocení proveditelnosti, přijatelnosti, atd. V tomto směru jednáme se spolupracujícími MAS, které již byly přijaty do LEADERu 2007-2013 o unifikaci těchto kroků a to včetně kroků následujících, až po archivaci projektů a dokumentů včetně unifikace kontrolních mechanismů a evidence kontrol.

#### • administrativní kontrola projektů

Z popisu školení vyplývá, že administrativní kontrola projektů probíhá již i v rámci 3. školení. Těžiště této kontroly pak probíhá ve dvou dnech při odevzdání žádosti. Zde se provádí kontrola

administrativní úplnosti žádosti, platnosti všech potvrzení, dat na úředně ověřených kopiích a na výpisech z rejstříků tak, aby byly splněny všechny požadavky pravidel SZIF. V případě neúplnosti je žadatel vyzván k doplnění žádosti do stanoveného termínu. Pokud není tento požadavek splněn dle uvedeného harmonogramu, MAS končí administraci z důvodu nesplnění podmínek administrativní kontroly. Žadatel má možnost podat žádost o přezkoumání administrativní kontroly, přezkoumání kontroluje ředitel MAS. V případě, že nedojde ke shodě mezi MAS a žadatelem, žadatel má právo podat žádost o přezkoumání na RO SZIF. Pokud tak učiní, má žadatel povinnost o tomto kroku informovat MAS.

- **způsob zajištění osob, které se budou podílet na příjmu, administrativní kontrole a registraci projektů**

Kontrolu příjmu provádí ředitel MAS a jeho sekretariát. Z minulých zkušeností se ukázala jako vhodná přítomnost jednoho člena výběrové komise.

## 10.2. Způsob výběru projektů

- **postupy hodnocení přijatelnosti v návaznosti na kritéria přijatelnosti**

Hodnocení přijatelnosti v návaznosti na kritéria přijatelnosti provádí ředitel, organizačně zajišťuje sekretariát. Kontroluje se plně obsah žádosti a projekt v návaznosti na kritéria jednotlivých fichí, následně po vyhodnocení přijatelnosti, protokolů o podání projektů a vlastních projektů předává předsedovi výběrové komise. Žádosti, které nesplňovaly všechny požadavky jsou vyloučeny z další administrace a žadateli je tato skutečnost oznámena v souladu s časovým harmonogramem.

- **způsob bodování v návaznosti na preferenční kritéria**

MAS prostřednictvím ředitele a předsedy Výběrové komise provede školení členů výběrové komise. Výběrová komise obdrží formuláře pro bodové hodnocení, kde jsou uvedeny kritéria a rozsah bodování. V rámci školení jsou společně obodovány 3 projekty z původních podání, které jsou archivovány v MAS. Případné rozdíly v pravidlech jsou vysvětleny v rámci školení tak, aby bodování probíhalo na co nejobektivnější úrovni.

Hodnocení probíhá pro každou fichi zvlášť, každý člen Výběrové komise má projekt k dispozici, neboť všechny projekty jsou umístěny na neveřejné části webových stránek. Teprve po prostudování jednotlivých projektů a žádostí se schází výběrová komise a provede společné ohodnocení, které vychází ze součtu bodů u projektů z jednotlivých fichí. Fiche se hodnotí samostatně, neboť pro každou z nich je v každém kole výběru stanovena výše dotace. Projekty jednotlivých fichí mezi sebou nesoutěží.

- **postupy při výběru projektů**

Postupy při výběru projektů jsou uvedeny ve výzvě a jsou ovlivněny preferenčními kritérii. V časovém harmonogramu je věnováno vždy minimálně 6 dnů administrativní kontrole a informování žadatelů, 5 dnů na příjem opravných či doplňovacích úkonů a dalších 7 dnů na hodnocení projektů a jejich bodování výběrovou komisí.

- **způsob zajištění osob, které se budou podílet na hodnocení a výběru projektů**

Hodnocení a výběr projektů pokládá MAS za velmi odpovědnou aktivitu, která je zajišťována ředitelem, sekretariátem a výběrovou komisí v čele s předsedou. Výběrová komise se obměňuje 1 x za 3 roky.

- **opravné postupy**

Opravné postupy jsou uvedeny ve schématu nastavení administrativních postupů v časové ose a opět i této fázi je věnovaná významná pozornost. Kvalita všech těchto kroků ovlivňuje realizaci projektů. Žadatel má příležitost realizovat dle pokynů sekretariátu MAS opravy v podání a pokud MAS přesto projekt vyřadí vzhledem k administrativním chybám, má právo na odvolání a to v 1. instanci k MAS RK a v případě neúspěchu odvolání i k SZIF.

### 10.3. Realizační část

#### • **administrace v průběhu realizace projektů**

Administraci realizuje sekretariát MAS. Je zpracován program, který sleduje veškeré postupné kroky od podání projektu až po kontrolu do 5-ti let po jeho ukončení. Mimo to, každý projekt realizovaný na úrovni MAS má svoji složku a svoji archivní krabici. Všechny dokumenty, vztahující se k danému projektu jsou evidovány a zakládány do složky příslušného projektu. Projekty jsou archivovány v písemné i elektronické formě.

#### • **vedení složek projektů**

Složky projektů vede sekretariát a v něm pověřená osoba. Jsou po dobu 3 let archivovány v sekretariátu, následně přemístěny do archivu. V elektronické podobě pak jsou archivovány prostřednictvím softwaru, který byl speciálně vytvořen za tímto účelem.

#### • **administrace proplácení projektů**

MAS pokládá za velmi důležité provádět průběžnou kontrolu administrace projektů i když žadatel je proplácen ze strany RO SZIF mimo MAS. Důvodem je eventuální nezkušenost žadatele a pomoc žadateli, aby nedošlo k možnému vzniku nedostatků v průběhu financování projektu. MAS kontroluje a potvrzuje formulář žádosti o proplácení, kterou předkládá žadatel na RO SZIF. Kontrolu provádí ředitel, nebo jím pověřená osoba sekretariátu. Vždy se jedná o člena monitorovacího výboru, který provádí současně kontrolu na místě, kde je daný projekt realizován. Žádosti a kontroly se evidují elektronickou formou.

#### • **metodika plánování a provádění kontrol projektů**

MAS klade veliký důraz na provádění kontrol ve všech fázích realizace projektů a to i po skončení projektů po dobu 5-ti let. Vlastní kontrolní činnost MAS provádí monitorovací výbor na základě plánu práce MV, který je zpracován pro každý rok. Monitorovací výbor nekontaktuje pouze místa realizovaných projektů, ale všechny katastry jednotlivých obcí a zde fungující členskou základnu. Fyzicky provádí kontroly vždy pověřený člen MV. Kontrol se účastní ředitel, který má za úkol kontaktovat v průběhu roku alespoň 2 x všechna katastrální území 24 obcí spadajících do MAS RK.

#### • **způsob zajištění osob, které se budou podílet na administraci a kontrole realizace projektů**

Administraci projektů tedy zajišťuje ředitel, sekretariát MAS, předseda MV a členové MV. Metodicky řídí celou aktivitu předseda MV. Pro tento účel je vypracován roční harmonogram činnosti tabelární formou a v tomto harmonogramu jsou sledovány i všechny další aktivity, schůze rad, výborů a komisí, plenární veřejná zasedání a zasedání sekretariátů, dále i činnosti vně MAS, aktivity, které s činností MAS souvisí (kupř. školení, účast na aktivní činnosti Národní sítě MAS, SPOV, MZe ČR apod.).

### 10.4. Kontrola činnosti MAS

#### • **zajištění kontroly činnosti jednotlivých pracovníků MAS**

Kontroly činnosti ředitele provádí předseda Správní rady ve spolupráci s předsedou programového výboru. Je prováděna zejména na úrovni plnění harmonogramu činností celé organizace a výsledky organizace, kontrola je čtvrtletní. Kontrolu činnosti SR, DR a PV provádí předsedové a zodpovídají se plenum, které zasedá v půlročních intervalech (2 x ročně). Kontrola činnosti komisí probíhá 1 x za 2 měsíce, kontrola činnosti sekretariátu probíhá denně, kontrolu provádí ředitel. Sekretariát má schůze 1 x za měsíc, kde jsou stanoveny úkoly pro celý měsíc, kontrolu provádí opět ředitel. Kontrolu nad všemi aktivitami MAS má DR, která se zabývá nejen kontrolou práce členů MAS, výborů a komisí, ale i kontrolou všech dokumentů, které vznikají na půdě MAS. 2 x ročně provádí DR vyhodnocování své činnosti.

#### • **zajištění kontroly účetnictví MAS (např. interní či externí audity)**

Účetnictví v MAS je realizováno na základě směrnic, prvotní doklady shromažďuje sekretariát, čerpání je realizováno dle odsouhlaseného účetnictví v roce rozděleném na 3 čtyřměsíční období. Změny v účetnictví musí odsouhlasit SR a v SPL programový výbor a následně SZIF. Bez odsouhlasení a plnění směrnic nesmí být proplacen žádný účetní doklad. Účetnictvím se zabývá firma DATEO Krnov, s.r.o. – majitel Ing. Pavel Oršulík.

• **postup při sebehodnocení MAS (zpětné hodnocení činnosti MAS, které je dále využito ke zefektivnění následných činností)**

MAS má vypracován systém sebehodnocení a sebekontroly. Každý pracovník MAS má stanoven roční a měsíční harmonogram činností. Své aktivity hodnotí 1 x za ½ roku a v témže období je hodnocen vedoucím (předsedou). Profesionální pracovníci MAS jsou hodnoceni 1 x za ½ roku na společném zasedání SR a PV. Programový výbor hodnotí veškeré aktivity spojené se SPL, SR pak hodnotí veškeré aktivity spojené s realizací ISPÚ a s realizací vlastních strategií (měkkých projektů) a činností na regionální a mezinárodní úrovni.

## 10.5. Archivace

• **plán archivace dokumentace**

MAS RK v případě úspěšného výběru vytvoří směrnici, která upraví povinnosti o.p.s. ve vztahu k zákonu o archivnictví a spisové službě (zákon č. 499/2004 Sb.) včetně prováděcích vyhlášek č. 645, 646/2004 Sb. a dále zákona o účetnictví č. 563/1991 Sb.

Dle § 3, odst. 2), písmene b) zákona č. 499/2004 Sb. má povinnost uchovávat dokumenty a umožnit výběr archiválií za podmínek stanovených zákonem. O.p.s je povinno se zákonem o archivnictví řídit. MAS RK bude provádět i spisovou službu. Za tímto účelem bude vypracován i spisový řád. Zjednodušeně, příjem dokumentů, vyřizování, podepisování a ukládání dokumentů a vlastní archiv.

• **technické zázemí pro archivaci**

Veškerá dokumentace, související s realizací SPL bude ukládána ve spisovně MAS, na pracovišti MAS v obci Osoblaha. Na stejném místě bude soustředěna i dokumentace všech ostatních činností, realizovaných MAS RK. Pro archivaci je vymezen dostatečný prostor a skříň pro ukládání dokumentů. Prostory jsou střeženy bezpečnostním zařízením. Ve spisovně jsou materiály ukládány po dobu 3 let. Po 3 letech jsou přemísťovány do archivu, kde jsou uloženy po dobu 10-ti let vymezené dokumenty historického významu, nebo z jiných směrnic vymezených důvodů jsou archivovány trvale.

## 10.6. Monitoring

• **plán monitoringu**

Na základě zkušeností z let 2004-2006 (realizace LEADER ČR) pokládáme činnost monitorovacího výboru zcela jednoznačně za hlavní a pracovně ve styku se členskou základnou nejdůležitější aktivitou. Hlavním cílem monitoringu je udržet trvalý kontakt mezi vedením MAS a členskou základnou. Dále pak s celým katastrálním územím jednotlivých obcí a v nich soustředěnou komunitou. Díky monitoringu má MAS trvalý přehled o potřebách nejen členské základny, ale každého katastru jednotlivých obcí. Monitoring umožňuje trvalý přehled o jednotlivých skupinách obyvatelstva. Souběžně je prováděn monitoring Strategického plánu LEADER, kde je prováděna kontrola plnění monitorovacích indikátorů jednotlivých fichí. Jsou vyhledávány projektové potřeby a projekty hodné zřetele a mimo harmonogram jednotlivých výzev jsou celoročně sledovány aktivity žadatelů o dotaci, zejména těch, kteří již dotaci obdrželi. Každým rokem chce MAS RK aktualizovat nejen své SPL, ale i ISPÚ a další vlastní strategie. Aktualizace je zejména postavena na práci monitorovacího výboru a sledováním činností na komunitní úrovni. Předpokládáme, že

činnost MAS bude probíhat i v letech 2014-2020 a aktivity monitorovacího výboru mají být zúročeny v období, kdy budou uzavřeny dotace na úrovni LEADERu 2007-2013.

#### • způsoby ověřování monitorovacích kritérií

Monitorovací kritéria jsou nastavena tak, aby mohlo dojít k průhlednému, objektivnímu a jednoduchému ověřování a aby byla v souladu s cíly SPL. Monitorovací kritéria budou ověřována:

- ✓ na základě předložených žádostí a projektů,
- ✓ následně kontrolou na místě realizace a předložené dokumentace,
- ✓ po ukončení projektu potvrzení naplnění monitorovacích kritérií.

MAS shromažďují důkazný materiál, kupř. fotodokumentaci apod. I k tomuto bodu bude vytvořena příslušná směrnice.

### 10.7. Vyhodnocení SPL (evaluace)

#### • plán vyhodnocování

Vyhodnocování SPL realizuje MAS na základě vyhodnocování úspěšnosti jednotlivých schválených projektů. Vyhodnocování provádí monitorovací výbor a sekretariát. Vyhodnocování je v kompetenci ředitele a předsedy monitorovacího výboru. Bude prováděna vstupní kontrola vždy a zásadně na místě, průběžné hodnocení 2 x v roce, kontrola po ukončení projektu 1 x a kontrola udržitelnosti projektu také 1 x v roce. Tyto kontroly provádí MAS RK ve vlastním zájmu a z vlastního popudu a předpokládá, že podle požadavku SZIF provede kontroly společně se SZIF. MAS se zavazuje, že v případě zjištění porušení podmínek bude proveden okamžitý pokus o nápravu. V případě neodstranitelných porušení podmínek, nebo nedodržení monitorovacích indikátorů bude MAS RK obratem informovat RO SZIF.

#### • postupy vyhodnocování

Každá aktivita na úrovni monitoringu má písemný zápis, je evidována v elektronické podobě. Informace jsou sumarizovány podle fichí, jsou sledovány průběžně monitorovací indikátory a jejich naplňování. Ředitel MAS a předseda monitorovacího výboru informují o této činnosti nadřazené orgány MAS 2 x ročně.

#### • zajištění evaluace (např. vyhodnocování před zahájením/ex-ante, nahodile/ad-hoc, v průběhu/on-going, po skončení/ex-post)

Pro všechny tyto činnosti zajišťující vyhodnocení SPL jsou zpracovány formuláře, které vyhovují elektronickému zpracování a práci se zjišťovanými daty. Vypracování těchto formulářů vychází ze zkušenosti monitoringu v předchozích letech a umožňuje porovnání dat zjištěným před zahájením v průběhu a po skončení projektu. MAS bude zaměřovat zejména na odstraňování jakýchkoliv nedostatků, hlavně pak v realizační sféře a v bezchybnosti financování. Nahodilé vyhodnocování bude realizováno zejména v součinnosti se SZIF. Pokud budou zjištěny jakékoliv nedostatky, bude v první řadě vyvinuta veškerá snaha tyto nedostatky odstranit. Pokud ovšem dojde k jednoznačnému porušení pravidel a závady budou neodstranitelné, musí být vyvozena opatření v souladu s pravidly SZIF. U žádného projektu SPL nemůže dojít k tomu, že projekt nebude vyhodnocován a kontrolován.

#### • návrh způsobu zpracování výsledků vyhodnocování do SPL

Jak jsme již uvedli, vyhodnocování SPL, ale i ostatních strategií bude probíhat v elektronické podobě. Na základě průběžného vyhodnocování bude prováděna průběžná aktualizace SPL. Po jejím projednání na všech úrovních MAS budou prostřednictvím PV a SR oznámeny změny SZIFu.

#### • způsoby zveřejňování výsledků SPL a vyhodnocování

Veškeré formy vyhodnocení SPL včetně informací o výsledcích SPL a jejich vyhodnocení budou informace zveřejňovány na [www.rozvojkarnovska.cz](http://www.rozvojkarnovska.cz) a v Listech Rozvoje Krnovska kolportovaných po celém území MAS.

## 10.8. Propagace MAS

### • způsob zajištění propagace činnosti MAS

Činnost na úrovni propagace MAS bude oproti minulosti výrazně rozšířena a proto je ustavena i komise, medializace a propagace MAS Rozvoje Krnovska. Finanční podpora administrace umožňuje totiž profesionální zabezpečení této činnosti a vydávání většího množství potřebných materiálů, než tomu bylo v období 2007-2008, kdy MAS RK nebyla podporována žádným dotačním titulem LEADER. Předpokládáme vydávání těchto propagačních materiálů:

- ✓ jednorázové akce – propagační letáky, brožura, karta MAS,
- ✓ periodicky se opakující akce – Listy Rozvoje Krnovska, propagace prostřednictvím internetu, propagace ve zpravodajích obcí a města Krnov,
- ✓ plakátování na úředních deskách 24 obcí.

Mimo tyto aktivity se připojujeme k MAS, které mimo karty MAS mají vytvořeny 4 výstavní panely o formátu 70 x 100 cm. Na těchto panelech bude propagována MAS, představena její činnost, zveřejněny příklady dobré praxe a v případě vystavování těchto panelů budou přidruženy k výstavě místní produkty vzniklé na území MAS. Dalším úkolem medializační a propagační činnosti bude zveřejňování všech termínů jednotlivých operačních programů, zveřejnění druhu dotačních titulů a podmínek přidělení dotací.

### • způsob informování obyvatelstva, zájmových skupin, oborových sdružení apod.

Zde se budeme snažit vytvořit jednotný informační systém. Systém bude využívat internet, veřejné desky a všechny formy tiskovin, které jsou na venkově a území MAS vydávány. Pokud existují, budou do informování obyvatelstva zapojeny i informační centra. Mezi způsoby informování obyvatelstva zájmových skupin nečiní MAS žádný rozdíl, snad jen v tom, že se bude snažit zapojit do medializace a informování i vedoucí instituce zájmových skupin a oborových sdružení. Velký důraz chce MAS položit na informování krajských orgánů MAS, zejména odboru regionálního rozvoje v zájmu společné posílení pozice všech MAS na krajské úrovni a navázání co nejužší spolupráce s krajem. Informovanost komunity Krnovska by měla probíhat i zprostředkovaně formou informování médií a využití možné spolupráce s novináři.

Jak jsme již uvedli, rozvinutí těchto aktivit je uloženo v mediální a propagační komisi.

### • zhodnocení účinnosti propagace MAS

Pro rok 2009 chceme účinnost propagace MAS hodnotit pomocí těchto ukazatelů:

- ✓ zvýšení počtu členů MAS,
- ✓ zájmem o informace prostřednictvím sekretariátu MAS o aktivitách MAS a o metodě LEADER,
- ✓ počtu podaných projektů SPL ve dvou výzvách daného roku.

Všechny tyto parametry porovnávat se stavem konce roku 2008.

Vyhodnocení provedeme i zpětně, tj. vztah dosažených výsledků na konci roku 2008 ve vztahu k roku 2007.

### • jak často a jakým způsobem bude probíhat aktualizace webových stránek

MAS RK předpokládá zavedení funkce webmastera, který bude mít za úkol v rámci tzv. redakčního systému aktualizovat webové stránky průběžně a bude umožněno naplňovat tyto stránky i některým dalším osobám.

Veškeré dokumenty vznikající na půdě MAS musí být uloženy nejpozději do 1 týdne s tím, že za realizaci odpovídá webmaster a sekretariát MAS.

### • plán informovanosti o své činnosti a výsledcích do budoucna (členy/partnery MAS, obyvatelstvo)

Do budoucna předpokládáme otevření webových stránek pro vnitřní komunikaci mezi radami, výbory a komisemi, otevření diskusního fóra pro vnitřní komunikaci a diskusního fóra pro veřejnost.

## 11. Zapojení žen, mladých lidí a zemědělců

Problematika zapojování žen, mladých lidí a zemědělců bylo předmětem zájmu MAS Rozvoj Krnovska již v letech 2004 – 2006, kdy jsme obdrželi dotace LEADER ČR 2004, LEADER ČR 2005, LEADER ČR 2006.

Mezi partnery a členy je 31 % procent žen. Pracují i v radách, výborech a komisích, konkrétně v SR, DR, PV, VK, UV. Jména žen chybí pouze v tříčlenné propagační a mediální komisi.

Problematika žen je opět řešena od roku 2004-2005. Řešení problematiky žen prostřednictvím nastavených cílů a fichí je uvedena v tabulce v kap. 11.

Komise žen				
Druh	Jméno	Adresa	Telefon	E-mail
P	Dagmar Válková	Dívčí Hrad 17, Osoblaha	604 231 192	<a href="mailto:Dasa282@.cz">Dasa282@.cz</a>
P	Danuše Němcová	Agrokras, Krasov 32	774 406 895	<a href="mailto:dnemcova@seznam.cz">dnemcova@seznam.cz</a>
D	Ing. Dagmar Bělešová	Slunečná 32, Osoblaha	776 833 889	<a href="mailto:dag.bel@tiscali.cz">dag.bel@tiscali.cz</a>
NNO	Ing. Lenka Metzlová	SŠZS Město Albrechtice	604 348 943	<a href="mailto:reditel@souzma.cz">reditel@souzma.cz</a>
D	Jiřina Strejčková	Hlavní 116, Osoblaha	737 515 526	<a href="mailto:jirina.strejckova@seznam.cz">jirina.strejckova@seznam.cz</a>
D	Veronika Ječná	Na Náměstí 112, Osoblaha	739 022 240	<a href="mailto:veronika@jecna.cz">veronika@jecna.cz</a>

Problematiku mladých Krnovska a jejich zapojení do řešení ISPÚ a SPL řeší mladí ustavením komise a aktivizací v měkkých projektech. Živý venkov, které realizujeme od roku 2007 a budeme realizovat i v letech 2008-2013.

Aktivita mladých lidí se projevila tím, že dokonce Václav Říha je členem SR, pan Miroslav Konvička je členem mediální a propagační komise.

Nastavení cílů a fichí má vliv na řešení problematiky mladých lidí do 30-ti let.

Komise mladých Krnovska				
Druh	Jméno	Adresa	Telefon	E-mail
D	Alena Bitomská	Krásné Loučky 201	554 649 018	<a href="mailto:halbi@razdva.cz">halbi@razdva.cz</a>
D	Václav Říha ml.	Rusín 100, 793 97	554 656 015	<a href="mailto:vaclav.riha@atlas.cz">vaclav.riha@atlas.cz</a>
D	Tomáš Haladěj	Hošťálkovy 24	777 735 873	<a href="mailto:Tomashal@centrum.cz">Tomashal@centrum.cz</a>
D	Miroslav Konvička	Třešňová 98, Osoblaha, 793 99	732 858 764	<a href="mailto:jaromirkonvicka@seznam.cz">jaromirkonvicka@seznam.cz</a>
D	Veronika Ječná	Na Náměstí 112, Osoblaha	739 022 240	<a href="mailto:veronika@jecna.cz">veronika@jecna.cz</a>

Největší problémy v MAS Rozvoj Krnovska činí aktivizace mladých zemědělců. Přestože to není v zadání, ustavili jsme komisi mladých zemědělců a budeme se snažit rozšířit jejich řady.

Z tabulek je patrné, že nepracují v komisi mladých Krnovska. Snažíme se na úrovni MAS RK aktivizovat mladé zemědělce prostřednictvím pracovní skupiny komise mladých Krnovska a z ní vyčleněné komise mladých zemědělců.

Nastavení cílů a fichí řeší problematiku zemědělců a zejména problematiku zemědělců řeší naše ISPÚ a partnerské aktivity prostřednictvím kterých budeme řešit i projekty ve prospěch našich zemědělců v rámci PRV EAFRD.

Komise mladých zemědělců				
Druh	Jméno	Adresa	Telefon	E-mail
D	Tomáš Haladěj	Hošťálkovy 24	777 735 873	<a href="mailto:Tomashal@centrum.cz">Tomashal@centrum.cz</a>
D	Pavel Muller	Slezské Pavlovice 89	554 642 050	
D	Alena Bitomská	Krásné Loučky 201	554 649 018	<a href="mailto:halbi@razdva.cz">halbi@razdva.cz</a>

Zemědělci, podílející se aktivně na činnosti SR, DR a MV					
Druh	Jméno	Rotace	Adresa	Telefon	E-mail
P	Ing. Ilya Miovský	2011	Za Řekou 57, Osoblaha	777 572 785	<a href="mailto:i.mio@tiscali.cz">i.mio@tiscali.cz</a>
P	Ing. Petr Škola	2009	Hlinka 49, Osoblaha	602 544 926	<a href="mailto:skola.karel@quick.cz">skola.karel@quick.cz</a>
P	Danuše Němcová	2010	Agrokras, Krasov 32	774 406 895	<a href="mailto:DVEMCOVA@seznam.cz">DVEMCOVA@seznam.cz</a>
P	Václav Říha	2009	Rusín 100	724 262 993	<a href="mailto:vaclav.riha@atlas.cz">vaclav.riha@atlas.cz</a>
D	Hana Miovská	2011	Za Řekou 57, Osoblaha	554 642 045	<a href="mailto:i.mio@tiscali.cz">i.mio@tiscali.cz</a>

Tab. č. 1: Vztah cílů a fichí ke sledovaným cílovým skupinám

Fiche SPL	Vztah k cílové skupině
1. Obnova a rozvoj vesnic III.2.1.1.	Obnova a rozvoj vesnic Krnovska, opravované a udržované komunikace, veřejná prostranství mají přímý vliv na občany těchto vesnic, zkvalitňují podmínky kvality života žen, mladých lidí i zemědělců. Musíme vytvořit takovou vesnici, aby ženy a mladí, zejména pak ženy s dětmi chtěly v daných obcích, které spravujeme trvale žít.
2. Občanské vybavení a služby III. 2.1.2.	Tato cílová skupina je prakticky komplexně zaměřena na podporu žen, zejména žen s dětmi, mladých lidí a zemědělců. Způsobilé vydaje a z nich možné realizované projekty jednoznačně ovlivňují a podporují uvedené cílové skupiny a to jak v oblasti sociální infrastruktury, kulturní infrastruktury a vzdělávání. Zde jsou řešeny i projekty pro ženy a mládež vysoce potřebné oblasti péče o děti, zdraví, sportu, volnočasových aktivit apod. V neposlední řadě v této fichi můžeme řešit zakládání obchodní infrastruktury. V oblasti kulturní infrastruktury mohou být řešeny centra společenského života, kulturní a společenské domy atd.
3. Podpora zakládání podniků a jejich rozvoje III.1.2.	Tato fiche plně ovlivňuje každého občana žijícího trvale na venkově, každého venkovana v produktivním věku, tedy ženy i mladé venkovany. Umožňuje totiž rekonstrukce a přestavby objektů pro existující mikropodniky, dokonce novou výstavbu budov, nákup strojů, výrobních zařízení a technologií, pořízení výpočetní techniky atd. Dokonce mladí mohou zakoupit i existující stavby a potřebné pozemky do 10% celého projektu.
4. Podpora cestovního ruchu III.1.3.	Do rozvoje cestovního ruchu se mohou zapojit především místní zemědělci a mladí lidé, neboť zde budou využity moderní metody aktivit v turistických destinacích venkova a v turistické destinaci MAS Rozvoj Krnovska bude rozvíjena agroturistika, a rozšiřován rozvoj ubytovacích a stravovacích kapacit na venkově. Dále bude podporováno značení turistických stezek a tras. Na těchto aktivitách se podílejí spíše mladí lidé a ženy s dětmi na mateřské dovolené.